

# 100% Recherche

Le journal de ceux qui luttent contre le cancer

NOVEMBRE 2024  
N° ISSN 2426-3753

N°41



## LA RECHUTE : MIEUX COMPRENDRE LA MENACE POUR LA TENIR À DISTANCE

CHERCHER POUR GUÉRIR

Face aux cancers, de nombreux traitements visent à lutter contre les rechutes. Pour mieux anticiper, retarder ou éviter ces rechutes, une meilleure compréhension de la biologie des tumeurs est indispensable. Plusieurs grandes pistes à explorer sont d'ores et déjà ouvertes.

Chaque année, en France, plus de 162 000 personnes perdent la vie à cause d'un cancer\*. Pour une majeure partie d'entre elles, l'échec thérapeutique survient face à une maladie qui est revenue après que les premiers traitements soient parvenus à la faire reculer, partiellement ou de façon supposément complète. Ces rechutes, ou récurrences, peuvent apparaître à l'endroit de la tumeur initiale ou à distance (récurrence métastatique). Leur localisation, ainsi

que leur fréquence, varient beaucoup d'un cancer à l'autre. Elles dépendent aussi de la précocité avec laquelle le cancer a été détecté et traité.

### Des stratégies déjà bien en place

Après les premiers traitements qui visent à éliminer, idéalement, toutes les cellules cancéreuses, les thérapies qui sont administrées ensuite visent à réduire le risque de récurrence. Radiothérapies, chimiothérapies, hormonothérapies, thérapies

ciblées ou immunothérapies doivent détruire les cellules cancéreuses qui auraient été laissées en marge de la zone opérée ou qui auraient quitté la tumeur primaire avant qu'elle n'ait été retirée.

Parmi ces traitements, les immunothérapies semblent se démarquer par une action à plus long terme, mettant dans certains cas en place des défenses naturelles dotées d'une « mémoire » comparable à celle des vaccins. -->

# édito



**François Dupré**  
Directeur Général

Les nombreux progrès thérapeutiques réalisés ces dernières années ne permettent pas d'obtenir une réponse certaine et définitive face aux cancers. Il nous faut encore progresser pour éviter les rechutes et les récidives. De la chirurgie aux immunothérapies les plus sophistiquées, les stratégies mises au point sont pourtant nombreuses mais les capacités d'adaptation des cancers semblent inépuisables. Pour autant, les chercheurs et les médecins ne désarment pas, bien au contraire ! Des stratégies nouvelles, basées sur la compréhension biologique des mécanismes de résistance aux traitements sont en cours de développement. Qu'il s'agisse de combinaisons de traitements connus ou de nouvelles thérapies qui, par exemple, pourraient enrayer les défenses du cancer, des efforts considérables sont déployés. C'est pourquoi nous avons souhaité vous faire découvrir ce champ de recherche dans ce numéro. Je vous souhaite une bonne lecture de votre journal. Ensemble, continuons le combat !

## Sommaire

### **CHERCHER POUR GUÉRIR** P1-3

La rechute : mieux comprendre la menace pour la tenir à distance

### **INNOVER POUR PROGRESSER** P4

Cancers du poumon : une avancée pour prévenir la résistance aux thérapies ciblées

### **QUESTIONS/RÉPONSES** P5

### **L'ESSENTIEL SUR...** P6

Les soins de support

### **LA FONDATION ARC ET VOUS** P7-8

## CHERCHER POUR GUÉRIR



Ces thérapies peuvent aussi agir en synergie avec les chimiothérapies ou les radiothérapies qui, en tuant des cellules cancéreuses, favorisent la mise en action des défenses immunitaires dirigées contre les cellules semblables à celles qui ont été éliminées. Mais force est de constater que ces approches ne sont pas suffisantes.

### **Comprendre l'hétérogénéité des cellules cancéreuses**

Tous les chercheurs qui observent de façon précise la nature des cellules cancéreuses - notamment pour comprendre leur inégale sensibilité aux traitements - parviennent à des conclusions similaires : les tumeurs sont constituées de cellules cancéreuses qui sont très diverses. Les chercheurs parlent d'hétérogénéité intra-tumorale : différences de mutations génétiques, de besoins métaboliques, de rythme de division, de relations avec les cellules immunitaires, de capacité à se mouvoir...

Soumise à un traitement donné, cette population hétérogène de cellules cancéreuses va donc réagir de façon... hétérogène ! Certaines seront sensibles au traitement et mourront (potentiellement la très grande majorité), tandis que d'autres seront résistantes et trouveront, dans ce nouveau contexte, des conditions adaptées à leur prolifération.

### **Imaginer des réponses adaptées**

L'identification de certaines mutations dans le patrimoine génétique des cellules cancéreuses résistantes permet, dans certains cas, de mettre le doigt sur les causes de la résistance au traitement utilisé jusqu'alors et d'y opposer une thérapie ciblée, capable de contourner ou de faire plier cette résistance. Malheureusement, la versatilité des cellules cancéreuses finit souvent par prendre l'avantage sur la pharmacie...

Une autre stratégie repose donc sur l'identification de leviers qui ne dépendraient pas directement des caractéristiques des cellules cancéreuses. Les chercheurs visent, par exemple, différents éléments de l'environnement dans lequel évoluent les tumeurs : cellules immunitaires, vaisseaux sanguins, ou encore cellules structurant les tissus.

D'autres travaux misent sur le fait que, dans de multiples contextes, les cellules résistantes sont dans un état proche de la dormance. Certaines approches proposent alors de commencer par faire sortir ces cellules de leur « hibernation », pour les rendre à nouveau sensibles aux traitements classiques.

Aujourd'hui, le développement de ces stratégies - même encore majoritairement expérimental - laisse espérer un avenir dans lequel les maladies cancéreuses pourront être contrôlées et rendues chroniques.

\* Donnée pour l'année 2021, Panorama des cancers en France, INCa, édition 2024.

## LA RECHERCHE AVANCE...

### Restreindre les capacités d'adaptation des glioblastomes pour lutter contre les récives

Marc Sanson est neuro-oncologue à la Pitié Salpêtrière et co-responsable de l'équipe Génétique et développement des tumeurs cérébrales à l'Institut du cerveau et de la moelle épinière, à Paris. Ses travaux portent sur la récive des glioblastomes, des tumeurs du cerveau très agressives.



« Les glioblastomes sont des tumeurs du cerveau très résistantes aux traitements et les récives sont quasi systématiques. Aujourd'hui, nous savons que cette résistance repose, d'une part, sur la grande diversité des cellules cancéreuses – une diversité qui offre de nombreuses

options d'adaptation pour la tumeur lorsqu'elle fait face à tel ou tel traitement – et, d'autre part, sur la capacité d'influence des cellules cancéreuses sur leur microenvironnement (vaisseaux sanguins, cellules immunitaires, etc.). Dans notre laboratoire, nous voulons comprendre comment est générée cette diversité et par quels moyens les cellules cancéreuses « façonnent » leur environnement à leur avantage. À partir des échantillons tumoraux de patients, nous menons des analyses moléculaires afin d'identifier les mécanismes de résistance, nous étudions l'architecture tumorale et nous essayons de décrypter les interactions entre les cellules tumorales et leur environnement. Nous cherchons ensuite à mettre au point des modèles expérimentaux qui nous

permettent de suivre l'évolution de cellules cancéreuses issues de patients et maintenues dans un micro-environnement comparable à celui de la tumeur. Notre premier objectif est de découvrir les mécanismes sur lesquels reposent cette plasticité des glioblastomes et de leur micro-environnement, afin d'identifier des cibles thérapeutiques et, à terme, réussir à restreindre leur capacité de récive. »



## VOTRE DON FAIT LA DIFFÉRENCE

**232 000 €** sur 3 ans,

c'est le soutien attribué par la Fondation ARC à l'équipe du Pr Marc Sanson pour sa participation au projet PLASTIG. Coordonné par Dr Anna Golebiewska au Luxembourg, ce projet mobilise aussi deux équipes en Irlande et en Allemagne. Ce projet est mis en œuvre par le réseau ERA-NET-TRANSCAN 3, modèle de coopération européenne pour la recherche translationnelle sur les cancers et d'organismes financeurs issus de différents pays. La somme globale allouée à ce projet atteint ainsi plus de 1,2 millions d'euros.

## PAROLES DE CHERCHEURS

**Juan Iovanna, directeur de l'équipe « Cancers du pancréas » au centre de recherche en cancérologie de Marseille**



La recherche n'a pris conscience que récemment de la nécessité de comprendre cette complexité pour mieux traiter. [...] En pratique, cela veut dire qu'il faut

Les cellules d'une tumeur sont très diverses. Et leur diversité évolue au cours du temps, à mesure que les cellules malignes se multiplient, et en fonction de l'endroit où elles se trouvent. Face à des cibles aussi mouvantes et diverses, les thérapeutiques peuvent avoir du mal à éliminer complètement la tumeur. [...]

prendre en considération la diversité des cellules d'une tumeur, et donc apprendre à l'analyser, à l'interpréter et à adapter la stratégie thérapeutique pour éviter de sélectionner des cellules résistantes. ”

Source : « Les révolutions de la recherche sur le cancer » Nouvelle édition ; Février 2023 ; pp88-9.

## L'ACTUALITÉ DE LA RECHERCHE

### Cancers du poumon : une avancée pour prévenir la résistance aux thérapies ciblées

Chercheur CNRS au Centre de Recherche en Cancérologie de Toulouse, Olivier Calvayrac nous explique la découverte sur les cancers du poumon que son équipe a réalisée avec notre soutien.



#### Quel était l'enjeu de votre projet de recherche soutenu par la Fondation ARC ?

Face au pronostic difficile des cancers du poumon, de grands espoirs ont été suscités par l'émergence des thérapies ciblées. Pour les équipes médicales, c'est la détection d'altérations génétiques ayant un rôle clé dans la formation des tumeurs pulmonaires, telles que sur les gènes *EGFR*, *ALK*, *ROSI*, *BRAF* ou plus récemment *KRAS*, qui guide le choix de ces traitements. Bien qu'importante, l'efficacité des thérapies ciblées est cependant limitée à cause de l'apparition de résistances. Notre projet visait à mieux comprendre par quels mécanismes celles-ci surviennent.

#### Quels sont les résultats que vous avez publiés dans *Nature Communications* ?

En réponse aux thérapies ciblées, la vaste majorité des cellules tumorales pulmonaires arrêtent de proliférer et

finissent par mourir. Néanmoins, une petite fraction de cellules arrive à s'adapter au traitement en acquérant progressivement des nouvelles capacités prolifératives pour donner lieu à des tumeurs résistantes. Par des technologies de pointe, nous avons cherché à identifier les mécanismes moléculaires responsables de cette adaptation en utilisant différents modèles d'études, cellulaires et *in vivo*, exposés à différentes thérapies ciblées. Nous avons découvert que cette capacité d'adaptation des cellules tumorales dépend de l'activité d'une protéine appelée farnésyltransférase, et que l'inhibition de cette protéine permet de prévenir l'émergence de résistances dans l'ensemble des modèles testés.

#### Ces découvertes offrent-elles de nouvelles perspectives pour les patients ?

Oui, car il existe des inhibiteurs de la farnésyltransférase utilisables en clinique, tels que le tipifarnib ou plus récemment le KO-2806 actuellement en développement. L'association d'une thérapie ciblée et d'un inhibiteur de la farnésyltransférase est actuellement évaluée dans le cadre d'un essai clinique de phase précoce, dont les premiers résultats sont attendus dans les prochains mois.

Source : Figarol S. et al, *Nature Communications* Juin 2024

#### L'avis de LA FONDATION



Grâce aux subventions « Projets Fondation ARC », nous soutenons chaque année l'investigation de nouvelles preuves de concept en cancérologie, l'exploration de champs inédits de recherche ou les bases de pistes thérapeutiques innovantes. Cet appel à projets est ouvert à toutes les équipes de recherche publique en France et fait intervenir l'expertise de cinq « commissions nationales » thématiques. Les experts qui ont examiné le projet proposé par Olivier Calvayrac avaient souligné la compétitivité de son équipe, un très bon environnement scientifique et technique, l'aspect novateur de la démarche et son potentiel d'impact.

## VOTRE DON, ACCÉLÉRATEUR DE PROGRÈS

Sur les cinq dernières années, la Fondation ARC a soutenu 72 projets sur les cancers du poumon pour un montant global de 15 millions d'euros. Plusieurs de ces projets visent à mieux comprendre la résistance de cancers du poumon aux immunothérapies et à savoir identifier, à l'avance, les patients pour qui ces traitements seraient efficaces et sans effets indésirables majeurs. D'autres ont pour objectifs d'identifier les spécificités biologiques de ces cancers en lien avec le vieillissement afin d'améliorer la prise en charge des patients les plus âgés.

**Quelle est la spécificité de la prise en charge des adolescents et jeunes adultes (AJA) en cancérologie ?**

Elle est multiple. Tout d'abord, les cancers touchant les AJA sont des maladies rares (1 700 nouveaux cas par an, répartis en une centaine de pathologies différentes). Leur prise en charge nécessite des protocoles de traitement peu utilisés en pratique courante. Par ailleurs, le lieu de prise en charge varie en fonction de l'âge. En France, on est considéré comme « AJA » entre 15 et 24 ans révolus. Selon les établissements et le type de cancer, un AJA de plus de 18 ans sera suivi dans un service adulte ou pédiatrique. Les 15-18 ans sont, quant à eux, obligatoirement pris en charge dans un service pédiatrique. Il existe actuellement une trentaine de structures dédiées aux AJA, qu'il s'agisse de services hospitaliers dédiés ou d'équipes mobiles transversales. Quel que soit le lieu de prise en charge, l'AJA (ou ses parents) peut demander à rentrer en contact avec une de ces structures pour bénéficier d'un accompagnement qui intègrera certains enjeux particuliers liés à l'âge du patient : préservation de fertilité, éducation thérapeutique, addictologie, sexologie, apprentissage scolaire et formation, insertion professionnelle, etc. Enfin, la prise en charge doit également tenir

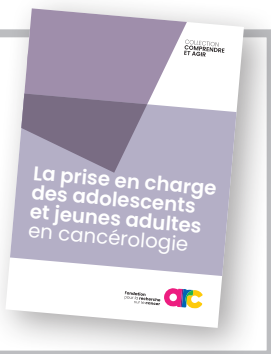
compte d'un aspect fondamental, celui de l'adhésion du patient au traitement, qui est souvent moins bonne qu'en population adulte pour des raisons variées : place du corps (centrale à cette période de la vie et mise à mal par les traitements), construction de l'autonomie pouvant passer par la désobéissance et la prise de risques, etc.

**Comment se faire dépister d'un cancer quand on n'a pas l'âge requis par le dépistage organisé (sein, col de l'utérus, colorectal) ?**

Trois cancers font aujourd'hui l'objet d'un dépistage organisé en France : les cancers du sein et colorectaux pour les femmes et les hommes de 50 à 74 ans, et les cancers du col de l'utérus pour les femmes de 25 à 65 ans. En dehors de ces âges, on sort du cadre du dépistage organisé. On parle alors de dépistage « individuel », c'est-à-dire qu'il n'est pas conseillé en population générale par les autorités de santé mais peut malgré tout être proposé à toute personne par un professionnel de santé (médecin généraliste, gynécologue, sage-femme, gastro-entérologue, etc.) en fonction de critères personnels (antécédents personnels ou familiaux). Si c'est la personne qui souhaite se faire dépister, il faut se tourner vers un de ces professionnels qui prescrira, le cas échéant, les examens adéquats.

**Pour en savoir plus**

La Fondation ARC diffuse une brochure intitulée *La prise en charge des adolescents et jeunes adultes* éditée en 2024 et dans laquelle sont listées, par région, les structures accueillant les AJA. Cette brochure peut être commandée gratuitement ou téléchargée sur le site : [www.fondation-arc.org](http://www.fondation-arc.org) ou auprès de notre service Relations Donateurs au 01 45 59 59 09.



**Gérer les causes de la fatigue**

**Pendant et après les traitements, pour lutter efficacement contre la fatigue, il est nécessaire de s'attaquer à chacune de ses origines. Quelles qu'elles soient, des solutions existent.**



La fatigue décrite par la quasi-totalité des malades du cancer peut s'expliquer par de nombreux facteurs : effets secondaires des traitements, le cancer lui-même, l'impact psychologique... Comment agir ?

- D'abord, en en parlant à son médecin traitant et/ou oncologue pour adapter au mieux la prise en charge ;
- en agissant sur les effets secondaires avec des prescriptions mieux adaptées ;
- en réduisant l'anémie par une alimentation équilibrée, une supplémentation en fer et/ou en vitamines... ;
- en prévenant la dénutrition par une alimentation riche, un suivi nutritionnel, des compléments oraux... ;
- en préservant son sommeil par un rythme plus régulier, la pratique d'une activité physique, un suivi psychologique, la relaxation... ;
- enfin, en agissant sur le « cancer fog », ce brouillard cognitif éprouvant, par la pratique d'une activité physique, de la rééducation cognitive...

Dans tous les cas, quel que soit le moment où la fatigue survient, il est plus que recommandé d'être aidé et d'en parler. De nombreuses ressources existent. Notre livret *Vaincre la fatigue* est à votre disposition sur notre site [www.fondation-arc.org](http://www.fondation-arc.org) rubrique Supports d'information.

La prise en charge du cancer ne s'arrête pas au seul traitement de la tumeur. Le soulagement de la douleur, l'alimentation adaptée, le soutien psychologique, l'aide sociale... : tous ces aspects relèvent des soins de support. Grâce à leur approche globale et personnalisée, les soins de support visent à préserver la qualité de vie des patients et de leurs proches à toutes les phases de la maladie, mais aussi à améliorer indirectement le traitement du cancer.

## VOTRE DON FAIT LA DIFFÉRENCE

De 2019 à 2023, la Fondation ARC a soutenu 16 projets dont 2 essais cliniques en lien avec les soins de supports pour un montant de plus de 1,8 millions d'euros. Ces projets portent par exemple sur l'activité physique adaptée, l'éducation thérapeutique, le suivi à long terme des personnes ayant eu un cancer pendant l'enfance, la prévention des effets indésirables invalidants (prise de poids, fibrose radio-induite, lymphœdème ou douleur) et l'amélioration du sommeil.

Pour en savoir plus

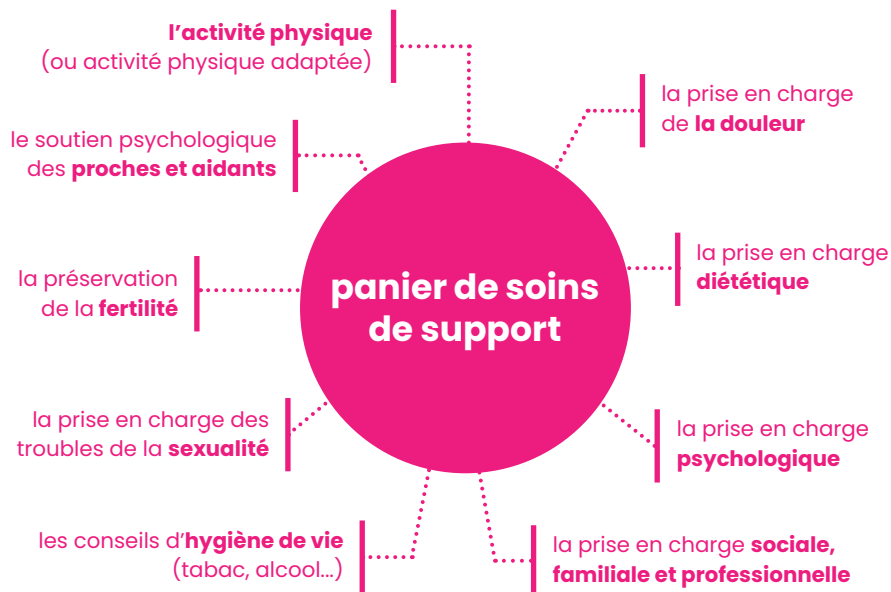


[www.fondation-arc.org](http://www.fondation-arc.org)  
rubrique « Supports d'information »

## LES SOINS DE SUPPORT

En 2016, l'Institut National du Cancer (INCa) a défini une liste appelée « **panier de soins de support** ». Cette liste comprend 9 soins, considérés comme indispensables et devant être pris en charge (en totalité ou en partie) par l'Assurance Maladie.

Il est prévu que ce panier s'étoffe progressivement.



Les modalités de prise en charge varient : renseignez-vous auprès de votre établissement ou professionnel de santé. À noter également que votre complémentaire peut également proposer des remboursements.

### QUELS INTERLOCUTEURS POUR ACCÉDER À CES SOINS ?

- **l'infirmier ou infirmière** présent(e) dès le début de la prise en charge s'occupe du relais vers les professionnels concernés et de la coordination des soins.
- **le médecin traitant** peut recueillir ou identifier des besoins du patient et faire le lien avec l'équipe hospitalière ou d'autres professionnels et structures.

### SOINS DE SUPPORT ET SOINS PALLIATIFS : QUELLE DIFFÉRENCE ?

La différence entre les soins de support et les soins palliatifs n'est pas toujours tranchée. Dans la pratique, les soins prodigués sont du même ordre. Ils partagent **le même objectif de qualité de vie**.

Cependant, on aura tendance à parler de :

- **soins de support au cours de la prise en charge de la maladie**
- **soins palliatifs dans un contexte de fin de vie.**

## LA FONDATION ARC VOUS RÉPOND

### Quelles actions mènent la Fondation ARC contre les cancers rares ?

On estime que 22% des nouveaux cas de cancer sont des cancers rares. Or, peu de traitements existent contre ces cancers et leur rareté induit un manque d'expertise clinique. Face à ce besoin médical, la Fondation ARC a coconstruit le programme ATTRACT avec 4 organismes caritatifs européens (aux Pays-Bas, en Espagne et en Belgique) afin de soutenir des essais cliniques internationaux, collaboratifs et multicentriques dédiés aux cancers rares. En 2023, un premier appel à projets a permis la sélection de 4 programmes,

d'une durée de 5 à 8 ans, visant à développer des médicaments contre certains de ces cancers. Le montant global de la participation de la Fondation ARC au financement de ces essais cliniques est de 7,1 millions d'euros. Un nouvel appel à projets a été lancé en septembre 2024.

### Où retrouver nos webinaires en replay ?

La Fondation ARC a organisé deux conférences en ligne de 45 minutes, gratuites et accessibles à tous. Retrouvez ces webinaires en replay sur [www.fondation-arc.org/nos-webinaires](http://www.fondation-arc.org/nos-webinaires). Le 1<sup>er</sup> webinaire intitulé « 5 ans d'avancées en immunothérapie »,

animé par Nancy Abou-Zeid, Directrice scientifique de la Fondation ARC, revient sur les progrès réalisés grâce à l'immunothérapie, les enjeux de demain et met en avant les recherches du Pr Eric Deutsch dans le cadre du programme Sign'it-Signatures en immunothérapie. Le 2<sup>ème</sup> webinaire « Les révolutions de la recherche sur la cancer » présenté par le Pr Eric Solary, Vice-président de la Fondation ARC, fait un point sur les grandes avancées de la recherche de ces dernières années et deux défis à venir : le diagnostic précoce et la nécessité de disposer de traitements de plus en plus variés et ciblés.

## LA FONDATION ARC DANS LES MÉDIAS

### Nos actions en Alsace mises à l'honneur

Un journaliste des DNA (*Dernières Nouvelles d'Alsace*) a rencontré des chercheurs d'exception que nous finançons à l'IGBMC (Institut de génétique et biologie moléculaire et cellulaire) d'Illkirch, près de Strasbourg, en présence de Nancy Abou-Zeid, Directrice scientifique de la Fondation ARC. Il a retranscrit dans son article les orientations stratégiques de la Fondation et l'importance de ses financements qui permettent aux chercheurs de se consacrer exclusivement à leurs travaux pour faire avancer la recherche sur la cancer.

### 7 Triathlons des Roses en 2024

Dans le cadre d'Octobre Rose, mois de mobilisation contre le cancer

du sein, les 7 Triathlons des Roses organisés par la Fondation ARC à Paris, Toulouse, Lyon, Antibes, Nantes, Vosges-Contrexéville et Auvergne-Pays d'Issoire ont engendré de nombreuses retombées dans les médias locaux et régionaux. L'édition parisienne a été couverte par de grandes chaînes de télévision : **TV5 Monde, France 3 Paris, M6 et LCI**. Elles ont fait vivre en images à leurs téléspectateurs ce défi sportif et solidaire accessible à tous.

### Notre émission « Têtes Chercheuses »

*La Tribune* et *La Tribune Dimanche* deviennent partenaires de la Fondation ARC pour la diffusion de ses émissions « Têtes Chercheuses » qui mettent la recherche sur le cancer à l'honneur et donnent la parole à des chercheurs expérimentés, de jeunes talents et des invités surprises.

### Les rendez-vous de la Fondation

#### NOVEMBRE-DÉCEMBRE 2024

**07/11 à Montpellier et 05/12 à Bordeaux :** Visites de laboratoires pour des échanges privilégiés entre les donateurs et les chercheurs financés par la Fondation ARC.

#### FÉVRIER 2025

**04/02 :** Journée mondiale contre le cancer.

**15/02 :** Journée internationale des cancers de l'enfant.

#### MARS 2025

**Mars bleu.** Mois de mobilisation dédié à la prévention et au dépistage du cancer colorectal.

## LA FONDATION ARC À VOTRE ÉCOUTE



Fondation ARC - Service Relations Donateurs  
BP 90003 - 94803 Villejuif Cedex



01 45 59 59 09



donateurs@fondation-arc.org



www.fondation-arc.org



facebook.com/ARCCancer



@FondationARC

# CONTRE LE CANCER, ON A TOUS UN RÔLE À JOUER !



Moi, je la soutiens au quotidien.

Et vous, vous faites quoi contre le cancer ?

Roger

CONTRE LE CANCER, je me mobilise pour la recherche !

En 2024, nous avons continué à mener notre combat pour faire progresser une recherche d'excellence dans tous les domaines de la cancérologie.

Quand on sait que le cancer reste encore la première cause de mortalité en France et qu'il touche chaque année plus de 433 000 personnes\*, il représente un véritable enjeu de société et nous avons plus que jamais conscience du rôle que nous avons tous à jouer.

C'est pourquoi, à l'approche des fêtes de fin d'année, nous avons décidé de lancer la campagne « Et vous, vous faites quoi contre le cancer ? Contre le cancer, je me mobilise pour la recherche ! ». En cette période de solidarité, nous vous invitons à rejoindre notre mobilisation pour soutenir et redonner espoir à toutes celles et ceux qui affrontent le cancer.

Dès aujourd'hui, vous pouvez retrouver nos actions et les témoignages émouvants de Juliette et Gaëlle touchées par la maladie sur [luttecontrelcancer.fondation-arc.org](https://luttecontrelcancer.fondation-arc.org), sur notre site internet [www.fondation-arc.org](https://www.fondation-arc.org) ou encore sur les réseaux sociaux.

Nous sommes convaincus qu'avec la mobilisation de tous, la recherche parviendra à vaincre le cancer alors **n'hésitez pas à relayer cette campagne à vos proches, on a tous un rôle à jouer !**

\* Panorama des cancers en France, INCa, édition 2024.

La Fondation ARC ne reçoit aucune subvention publique et dépend à 100 % de votre générosité pour faire progresser la recherche sur le cancer en France.



## Un pour Tous, Marathon pour Tous !



C'est mon médecin traitant et ami d'enfance, emporté depuis par la maladie, qui m'annonce

mon cancer, un mélanome, le 14 octobre 2023, confirmé par la biopsie du prélèvement d'un grain de beauté suspect apparu au bras gauche. L'opération devient vitale et inévitable, fin décembre, au CHU de Rouen. Deux métastases sont retrouvées...

Un choix cornélien se profile alors quand il m'est proposé un traitement préventif afin de réduire les risques de rechute : immunothérapie ou pas immunothérapie ? Après des semaines de réflexion, la réponse est donnée par l'absence de nouvelles métastases aux divers examens et la confirmation de ma participation au Marathon pour Tous par le comité d'organisation des JO de Paris 2024. Les Jeux à Paris, c'est une fois par siècle, c'est une fois dans sa vie et c'est aussi la première fois que 20 000 privilégiés sont invités à courir sur les traces des meilleurs marathoniens de la planète. Un challenge immanquable à 61 ans !

C'est une formidable opportunité de conjurer le mauvais sort en courant au profit de la Fondation ARC qui fait tant pour faire reculer le cancer... Si fier de porter ses couleurs au départ de la nuit du 10 août 2024 sur les 42,195 kms du parcours historique du 1<sup>er</sup> Marathon pour Tous ! Un vrai plaisir partagé avec Tous, pour Nous Tous ! Mobilisons-nous pour faire avancer la recherche !

Nous remercions Frédéric Laville pour son témoignage et son engagement à nos côtés.

100 % Recherche – Journal Trimestriel – Fondation ARC pour la recherche sur le cancer – BP 90003 – 94803 Villejuif Cedex – Tél. : 01 45 59 59 59 – [www.fondation-arc.org](https://www.fondation-arc.org) – Représentant légal et Directeur de la publication : François Dupré – Comité éditorial : François Dupré, Sylvie Droubay-Luneau, Chantal Le Gouis, Vanessa Honoré – Rédaction : Raphaël Demonchy, Gwendoline De Piedoue, Émilie Boutinaud, Nicolas Reymes, Vanessa Honoré – Réalisation : Studio Goustard – Crédits photos : iStock : SeventyFour/nicolas\_/AlexRaths/gorodenkoff, Eric Malemanche-ENSL-Fondation ARC, CRCT2024, GettyImages, DR – Commission paritaire : 1024H85509 – Dépôt Légal : novembre 2024, ISSN 2426-3753 – Imprimeur : La Galilote-Prenant, 70 à 82 rue Auber – 94400 Vitry-sur-Seine – Tirage : 197 000 exemplaires. Ce numéro du Journal 100% Recherche est accompagné du supplément « Transmission ».

Fondation ARC pour la recherche sur le cancer



### BULLETIN DE SOUTIEN PONCTUEL à renvoyer dans l'enveloppe jointe

2411M-JOF9350

**OUI**, je soutiens les chercheurs dans leur combat contre le cancer.

Veuillez trouver ci-joint mon don de :

50 €  80 €  100 €

150 €  200 €  autre ..... €

Par chèque bancaire ou postal à l'ordre de la Fondation ARC ou sur [donner.fondation-arc.org](https://donner.fondation-arc.org)

La Fondation ARC ou le tiers qu'elle a mandaté collecte et traite vos données pour répondre à vos demandes et faire appel à votre générosité. La Fondation ARC s'engage à ne pas sortir les données hors de l'Union Européenne et à les conserver pendant la durée nécessaire à leur traitement. Les données postales peuvent faire l'objet d'un échange à des tiers. Vous pouvez vous y opposer en cochant la case ci-contre .

Conformément à la loi « informatique et libertés », vous pouvez vous opposer à l'utilisation de vos données et exercer votre droit d'accès à vos données pour leur rectification, limitation ou effacement, en contactant le Service Relations Donateurs : 01 45 59 59 09 ou [donateurs@fondation-arc.org](mailto:donateurs@fondation-arc.org). Pour toute autre demande relative à la protection de vos données personnelles, contactez le Délégué à la protection des données personnelles : [dpo@fondation-arc.org](mailto:dpo@fondation-arc.org) ou Fondation ARC – 9 rue Guy Môquet – BP 90003 – 94803 Villejuif Cedex.