

Rapport d'activité 2021

Fondation
pour la **recherche**
sur le **cancer**



Sommaire

02 • Éditorial de Claude Tendil,
Président

04 • L'année 2021 en chiffres

06 • Éditorial de François Dupré,
Directeur général

07 • L'année 2021 en dates

08 • Libérer tout le potentiel de la recherche

14 • Décrypter la biologie des cancers

17 • Impulser une recherche orientée sur des thèmes prioritaires

21 • Encourager et accompagner les talents de la recherche

29 • Faire vivre une recherche utile et positive pour les individus

34 • Affirmer notre conviction : la recherche vaincra le cancer

38 • Informer pour mieux armer face à la maladie

43 • Partager les avancées de la recherche

46 • Un élan de solidarité

52 • Face à l'adversité, l'engagement de tous est indispensable

**58 • Initiatives individuelles et associatives : chacun peut s'engager
à sa mesure et à sa manière**

62 • L'engagement des philanthropes et des entreprises

70 • Une alliance de talents entre bénévoles et salariés

96 • Nouveaux projets de recherche soutenus en 2021



Éditorial de Claude Tendil, Président du Conseil d'administration

La société française sera marquée durablement par les conséquences de la pandémie de la Covid-19. En revanche, si cette pandémie a bouleversé l'ordre du monde pendant deux ans, c'est bien grâce à la performance de la recherche médicale, puis au déploiement des campagnes de vaccination que nous avons pu reprendre une vie sociale équilibrée.

Nous connaissons la réalité de l'importance de la recherche, et c'est pourquoi nous avons la conviction que seuls les progrès de la recherche en oncologie permettront un jour, d'alléger le poids sociétal des cancers. Car leur incidence croissante met la société face à ses responsabilités, afin de mieux les prévenir, mieux les diagnostiquer, mieux les prendre en charge.

À la Fondation ARC, nous avons poursuivi notre mission avec force et détermination afin de soutenir des

programmes scientifiques à impact et favoriser les conditions d'existence d'une recherche puissante et utile pour les patients, malgré les difficultés liées à l'actualité. La fidélité de nos donateurs nous a portés plus que jamais, et j'ai bien conscience de l'effort consenti à notre égard, alors même que vous connaissiez des situations compliquées et parfois douloureuses. Pour tous ces témoignages de fidélité et de confiance dans nos actions, je vous adresse mes plus chaleureux remerciements.

Pendant l'année 2021, nous avons été particulièrement à l'écoute de notre environnement en pleine mutation, aimanté d'un côté par les résultats prometteurs d'études scientifiques, et de l'autre par des attentes grandissantes des patients et leur entourage. C'est pour ces raisons que nous voulons être leader en matière de recherche en oncologie, en menant une politique scientifique dessinée par les plus éminents chercheurs internationaux.

Cette énergie motrice nous pousse aussi à tout mettre en œuvre pour lever les freins persistants dans le domaine de la recherche. La France bénéficie d'un terreau académique fertile pour

« Nous connaissons la réalité de l'importance de la recherche, et c'est pourquoi nous avons la conviction que seuls les progrès de la recherche en cancérologie permettront un jour, d'alléger le poids sociétal des cancers. »

assurer la formation de ses chercheurs. Il est donc de notre responsabilité de soutenir cette filière et de donner aux jeunes talents les moyens de poursuivre leur formation d'excellence, mêlant chemin de la connaissance et intégration au sein des meilleures équipes. De l'autre côté du spectre, se trouvent les leaders internationaux capables de conduire des recherches à fort impact. Nous voulons les inciter à continuer de venir sur le territoire français, et faisons tout pour qu'ils perçoivent qu'ils seront accueillis, considérés et valorisés à la hauteur de leur expertise au sein d'instituts de pointe.

Cette reconnaissance des parcours d'excellence, nous y sommes historiquement attachés et nous le démontrons chaque année avec la remise des Prix Fondation ARC Léopold Griffuel. Elle est l'occasion de valoriser la vitalité de la recherche à travers ceux qui la font et qui laisseront une trace dans la grande histoire de la cancérologie.

Enfin les programmes ambitieux centrés sur notre objectif de contribuer à guérir 2 cancers sur 3 d'ici 2025, sont rendus possible grâce à un triptyque vertueux qui donne un élan décisif à la recherche : l'engagement de l'en-

semble de nos bénévoles en particulier scientifiques, la communauté de nos donateurs testateurs et mécènes et le professionnalisme des salariés.

Nous espérons convaincre encore plus de monde, que ce soit parmi les nouvelles générations ou dans le monde entrepreneurial, de rejoindre notre projet tous unis sous une bannière nouvelle symbolisant l'énergie et l'espoir qui nous habitent collectivement. Cette mobilisation nous donnera plus de force et donnera un élan décisif à la recherche sur le cancer en accélérant l'émergence des progrès scientifiques pour les patients.



L'année 2021 en chiffres

229 nouveaux projets financés en 2021 répartis selon 3 axes :

Talents

- 121 Aides individuelles
- 1 Leader en oncologie

Recherche libre

- 18 Programmes labellisés Fondation ARC
- 74 Projets Fondation ARC

Actions par thème prioritaire

- 1 projet Urgence Cancer & Covid-19
- 8 projets sur les cancers de mauvais pronostic
- 6 projets sur les immunothérapies dont 5 dans le cadre de l'appel à projets SIGN'IT et 1 projet en partenariat avec UNICANCER
- 1 projet développé dans le cadre de partenariats avec des IHU

Plus de **4,7 millions de pages** visitées sur le site de la Fondation ARC

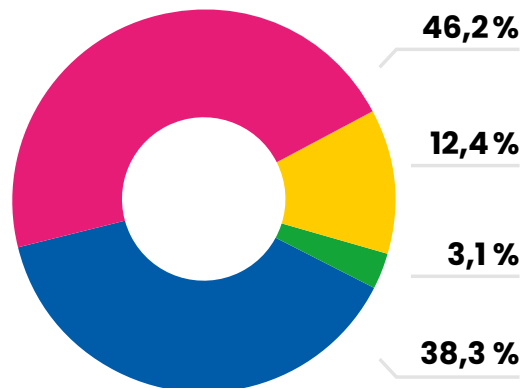
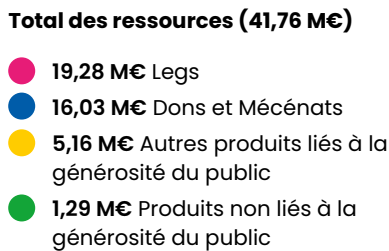
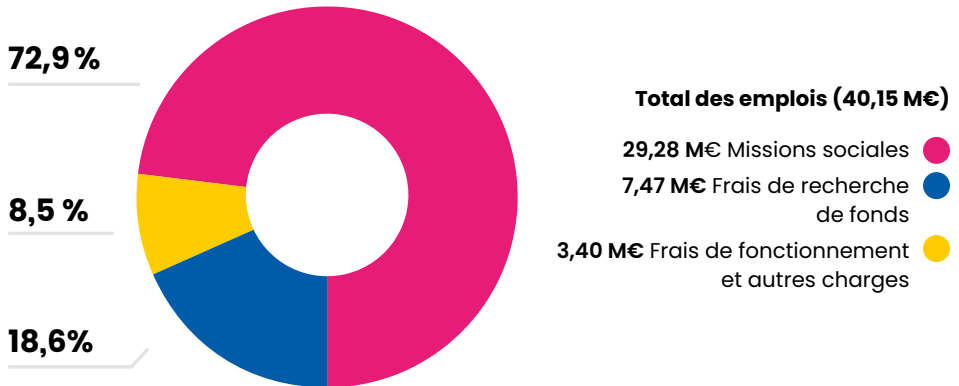
Plus de **171 000 exemplaires commandés** de nos supports d'information

121
jeunes chercheurs soutenus en 2021

216 experts scientifiques bénévoles qui ont consacré **7 283 heures** à l'analyse des dossiers de financement

Près de
164 000
donateurs

Les faits significatifs des comptes de l'exercice 2021



29,28 millions d'euros dépensés pour des actions en lien avec la **mission sociale** soit **72,9 % de nos dépenses** en 2021

40,47 millions d'euros issus de la **générosité du public**



Éditorial de François Dupré, Directeur général

Après une année 2020 en tout point inédite et éprouvante, nos équipes se sont entièrement dédiées en 2021 à redonner toute sa place et son actualité à la recherche sur les cancers, sous toutes ses formes. Notre année scientifique, que vous découvrirez dans ces pages, en témoigne : la dynamique de recherche est repartie, forte de l'appui constant de notre Fondation et de la détermination de toutes celles et ceux qui nous accompagnent.

Je veux dire combien, dans ces deux dernières années si perturbées, ont été précieux l'implication sans faille de nos experts bénévoles et le soutien fidèle de nos donateurs. Le combat qui nous unit face à la maladie, l'espoir que nous partageons en la recherche et ses victoires prochaines, la conviction que nous avons que la connaissance et l'innovation sont les clés des guérisons futures et des vies sauvées, tout cela nous lie et nous engage.

Quel plaisir d'ailleurs de se retrouver enfin, en novembre dernier à Paris, après deux ans d'interruption, lors de nos Journées jeunes chercheurs, pour célébrer le talent et notre amitié. Je prends la pleine mesure de la confiance – et j'en sais la valeur ! – dont nous témoignent toutes celles et ceux qui nous ont accordé leur soutien en 2021 et je les en remercie

chaleureusement. Car malgré toutes les incertitudes, notre Fondation a réussi à maintenir ses ressources à un niveau élevé avec plus de 41 millions d'euros collectés auprès du public. Ces résultats disent beaucoup de la fidélité et de la confiance de celles et ceux qui nous accompagnent chaque année ou qui nous ont rejoints pour la première fois dans notre combat.

Ces soutiens qui nous portent, témoignent de notre capacité à mobiliser toutes les énergies et à réunir autour de nous une communauté généreuse et engagée : donateurs, testateurs, collecteurs, coureurs, mécènes, entreprises... s'unissent pour nous aider à atteindre notre objectif : sauver le plus de vies possible grâce à une recherche forte, inventive et déterminée.

C'est cette mobilisation qui nous a permis encore en 2021 de faire naître plus de 229 nouveaux projets de recherche sur le cancer. Autant d'espoirs de conquêtes futures.

Enfin, vous l'aurez constaté si vous nous suivez régulièrement, notre Fondation a récemment changé d'identité et c'est le fruit d'un travail collectif important mené en 2021. Cette nouvelle expression, vive et colorée, c'est à nos yeux la mise en lumière de la dynamique de la recherche soutenue par la Fondation ARC. C'est ce dont nous sommes, avec vous, les témoins quotidiens et les promoteurs infatigables.

L'année 2021 en dates

Janvier

Création du **Comité Recherche Clinique International (CRCI)**

• **Facebook Live** en partenariat avec **TF1.fr** et **Doctissimo.com** animé par Anne-Claire Coudray avec Suzette Delalogue autour de la question de la **santé personnalisée** et de l'étude internationale **MyPeBS**

Février

• **Journée mondiale contre le cancer** : la Fondation ARC répond aux questions des Français sur la vaccination du COVID-19 lorsque l'on est atteint du cancer

• Lancement de l'**Appel à projets PAIR – Tumeurs cérébrales**

Septembre

- Série vidéo « **#In vivo** »*
- Journée scientifique « **Cancer du pancréas** »
- **Triathlon des Roses** à Paris et Toulouse

**Voir page 45*

Octobre

Mobilisation Octobre Rose pour la recherche sur les cancers du sein

Mars

Lancement de l'enquête **Parcours Chercheurs**

Novembre

- **Journées Jeunes Chercheurs 2021**
- Délibération des **50^e Prix Fondation ARC Léopold Griffuel**
- Remise des **Prix Oberling-Haguenau Fondation ARC**

Avril

Remise des **Prix Fondation ARC Léopold Griffuel 2020**

Décembre

Juin

• **Webinaire** autour de la parution du livret « **Préserver sa sexualité** »

- Campagne d'appels à dons « **L'espoir de guérir** »
- Campagne « **Bien informé, on est mieux armé contre le cancer** » dans la presse quotidienne régionale

**Libérer tout le
potentiel de la
recherche**



Éditorial du Pr Gilbert Lenoir, Vice-Président

Nos activités reposent exclusivement sur la générosité du public, ce qui nous permet d'être fidèle à nos convictions et de conduire une politique scientifique libre articulant la recherche fondamentale et la recherche clinique. Cette complémentarité est indispensable à plusieurs égards. La recherche fondamentale est le moteur de la connaissance et nous disposons d'énormes savoirs en biologie qui n'attendent qu'à déboucher sur des innovations cliniques. C'est alors à la recherche translationnelle et clinique de faire en sorte que ce savoir arrive au lit des patients.

Cette liberté s'exprime à travers des choix assumés et rigoureux en faveur d'une recherche en cancérologie au plus haut niveau international. Et nous voulons faire perdurer notre esprit pionnier et investir des nouveaux territoires où se situent les innovations de demain, tels que la lutte contre les cancers du pancréas ou encore le nouveau champ de recherche ambitieux en onco-gériatrie « cancer et vieillissement », ou celle de notre soutien aux projets en immunothérapie permettant d'identifier des signatures prédictives de la réponse à ces traitements.

La Fondation ARC a une vision, financer des parcours autant que des projets. Cela se traduit différemment dans le temps : tout d'abord financer les jeunes chercheurs et s'assurer qu'ils soient

formés dans les meilleurs laboratoires. Puis s'assurer de leur avenir, qu'ils puissent faire un stage postdoctoral afin de monter *in fine* leur propre équipe de recherche. La Fondation souhaite attirer ceux des meilleurs chercheurs partis à l'étranger, et favoriser leur retour en France par des financements structurants au sein des grands instituts. Je veux d'ailleurs profiter de ces quelques lignes pour parler de notre soutien à la dynamique de développement des Instituts Hospitalo-Universitaires (IHU). Ces lieux sont des centres d'excellence essentiels pour accélérer les innovations diagnostiques et thérapeutiques pour les patients. Dès 2011, nous avons accompagné en tant que partenaire, la création de l'IHU MixSurg – Strasbourg – dédié à la chirurgie mini-invasive guidée par l'image. Très concrètement, en dix ans, sept projets sur les cancers digestifs y ont été soutenus à hauteur de 5,4 millions d'euros. Depuis lors, nous nous sommes impliqués dans deux autres IHU : l'IHU-PRISM (Gustave Roussy) dédié à la médecine de précision, et l'IHU-THEMA (Institut de Recherche Saint Louis) centré sur l'onco-hématologie.

Sachez aussi que notre politique scientifique repose sur l'évaluation indépendante des programmes de recherche par les 216 spécialistes bénévoles mobilisés chaque année pour sélectionner avec le plus grand discernement les projets les plus prometteurs. Nous partageons la même gratitude à l'égard des donateurs de la Fondation ARC, et je tenais également à les remercier pour la constance de leur engagement.



Pr Eric Solary

Président du Conseil scientifique

Entretien croisé

La Fondation ARC propose chaque année différents appels à projets. Comment s'assure-t-on qu'ils sont toujours en phase avec les besoins de la communauté scientifique ?

• **Eric Solary.** Structurellement, la Fondation est dotée d'instances scientifiques regroupant plus d'une centaine de chercheurs : notre Comité d'Orientations de la Recherche impulse les grandes dynamiques de notre stratégie scientifique, notre Conseil scientifique pilote cette stratégie, nos comités internationaux dédiés à des thématiques spécifiques et nos cinq Commissions nationales expertisent en profondeur les dossiers soumis par les chercheurs. Les membres de ces instances ont leur propre équipe de recherche, ils ont une connaissance approfondie de la littérature scientifique et médicale en cancérologie et des besoins de la communauté scientifique.

• **Nancy Abou-Zeid.** On peut prendre l'exemple de notre appel à projets « SIGN'IT - Signatures en immunothérapie », dont nous affinons les contours chaque année, depuis cinq ans. C'est un processus vertueux qui fonctionne dans les deux sens. À partir de l'analyse des dossiers soumis, nous optimisons notre appel à projets. Nous transmettons également des retours détaillés aux chercheurs afin de leur permettre d'améliorer leurs projets. Cette démarche s'est déjà montrée bénéfique : les experts qui évaluent des dossiers notent d'année en année une montée en qualité des projets déposés.

En 2020, la Fondation ARC avait lancé deux appels à projets Cancer & Covid. Ont-ils été reconduits en 2021 ?

ES. Quand est survenue la pandémie de Covid-19 en 2020, l'enjeu était de répondre à l'urgence et d'aider à générer des connaissances sur le coronavirus et ses conséquences pour les patients atteints de cancer. Nous avons donc lancé deux appels à projets en avril et en novembre 2020. Les risques liés au Covid-19 dans le contexte d'un cancer ont été assez vite déchiffrés, la prise en charge des patients s'est améliorée, les formes graves ont été mieux prévenues. La question de l'efficacité de la vaccination dans le contexte d'un cancer s'est posée. Nous avons financé début 2021 le projet du Professeur Avet-Loiseau

Nancy Abou-Zeid

Directrice scientifique



étudiant l'efficacité de la vaccination chez les patients atteints de myélome multiple, une hémopathie maligne exposant à des formes particulièrement graves de Covid-19. Par la suite, les projets Cancer & Covid ont rejoint les appels d'offre récurrents de la Fondation ARC.

NA. Il faut souligner qu'en 2021, en parallèle, la Fondation ARC a investi un nouvel axe de recherche : les cancers du pancréas. Ce sont des cancers dit « de mauvais pronostic », dont l'incidence augmente sans qu'on en sache la raison, et sur lesquels les traitements actuels ne fonctionnent pas ou très peu. Créé en 2021, le Fonds Bertrand-Kamal⁽¹⁾ est entièrement dédié à la recherche sur le cancer du pancréas. Il a déjà permis de financer sur 36 mois à hauteur de plus de 770 000 euros, le projet APEUS du Docteur Lee Swanstrom à l'Institut Hospitalo-Universitaire de Strasbourg, projet portant sur le développement d'outils numériques pour améliorer le diagnostic de cancer du pancréas.

Les liens entre cancer et vieillissement sont un enjeu fort de recherche pour la Fondation. Un appel à projets sur ce thème devait aboutir au financement d'un projet d'envergure en 2021. Qu'en est-il ?

ES. Il existe manifestement des liens très forts entre le vieillissement des

tissus et le développement d'un cancer qu'il faut mieux comprendre. Il faut aussi continuer à progresser dans la prise en charge efficace des cancers chez les personnes les plus âgées. Le vieillissement continu de la population impose de s'emparer de ces sujets. En 2021, nous avons lancé un premier appel à projets, nous avons reçu beaucoup de propositions mais le comité scientifique a considéré que ces projets n'étaient pas assez aboutis. Nous souhaitons notamment progresser dans la compréhension des mécanismes qui favorisent le cancer quand on vieillit à partir de travaux de recherche réalisés avec les patients. Nous avons donc redessiné les contours de l'appel à projets, qui a été de nouveau ouvert en mars 2022.

NA. La bonne nouvelle, c'est que même si ce premier acte a généré des déceptions, les chercheurs postulent à nouveau aujourd'hui ! Le fait que l'engagement financier de la Fondation sur cette nouvelle édition n'a pas diminué les a aussi rassurés. Plus généralement, cela illustre le fait que la recherche sur les liens entre cancer et vieillissement mobilisant médecins et chercheurs a encore besoin de se structurer, de murir, et de formuler plus clairement ses questions. Autant d'étapes indispensables que nous sommes fiers d'accompagner.

(1) • Ce Fonds créé en hommage à Bertrand-Kamal, un participant de l'émission Koh-Lanta, est 100 % dédié au financement de projets de recherche d'excellence visant l'amélioration du dépistage et du diagnostic du cancer du pancréas, ainsi qu'une meilleure compréhension de ce cancer pour identifier de nouvelles thérapies.

Dans un monde où le cancer reste une des premières causes de mortalité, nous avons la conviction que seuls les progrès de la recherche permettront de guérir les cancers !

C'est pourquoi nous avons mis la recherche au cœur de notre mission, une recherche sur le cancer et pour les individus, une recherche dynamique et positive, accessible au plus grand nombre. Même si les défis restent nombreux, notre mission au quotidien est de dessiner les orientations stratégiques de la recherche en cancérologie, de soutenir les initiatives les plus innovantes d'aujourd'hui pour demain, d'accélérer les projets les plus prometteurs, de détecter, fédérer et valoriser les meilleurs talents, et de partager avec toutes et tous les connaissances qui permettent d'être mieux armé face à la maladie.

La Direction scientifique



« La recherche scientifique est en perpétuelle évolution : avec l'accélération de la production des connaissances de plus en plus pointues, l'hyperspécialisation des champs du savoir, une compétition internationale toujours croissante et le besoin de formation continue des chercheurs face aux évolutions de l'environnement technologique, la recherche fait face à de nouveaux défis.

Dans cet écosystème mouvant, la mission de la Fondation ARC est de créer une architecture favorable en menant une politique scientifique différenciante pensée avec les meilleurs experts bénévoles. Cette stratégie vise à identifier des questions jugées prioritaires, et à donner les moyens à la communauté des scientifiques de mieux se structurer pour y répondre et monter en puissance au niveau international. Elle joue également un rôle singulier et complémentaire à celui des autres acteurs du paysage de la recherche en cancérologie. En plus d'assurer les meilleures conditions de formation aux jeunes chercheurs et d'apporter un soutien continu aux plus confirmés, la Fondation ARC est à la fois catalyseur et animateur de l'inventivité des chercheurs : elle leur permet d'explorer des hypothèses parfois dans des champs inattendus, mais toujours innovantes et porteuses d'espoir.

Enfin, elle entretient des relations de proximité et de qualité avec les chercheurs tout au long de leur parcours, en les accompagnant dans le suivi de leurs projets avec la souplesse et la confiance nécessaires à la génération de résultats. »



Décrypter la biologie des cancers

Chaque année, la Fondation ARC lance deux appels à projets, destinés à l'ensemble des sujets de recherche en cancérologie.

Les propositions de projets sont expertisées par nos cinq Commissions Nationales, réunissant chacune une vingtaine des chercheurs confirmés et bénévoles, selon cinq grandes thématiques qui couvrent tous les champs de recherche en cancérologie. Une approche qui donne libre place à la démarche scientifique et à l'inventivité des chercheurs pour accroître les connaissances sur les cancers et leurs réponses aux traitements.

En 2021, 92 nouveaux projets ont été soutenus, autant de chances de cerner la complexité des cancers, d'identifier des nouvelles cibles thérapeutiques et de développer des solutions inédites pour les patients.

Les projets financés dans le cadre de ces appels libres de thèmes relèvent pour 64 % de la recherche fondamentale, pour 28 % de la recherche translationnelle et pour 8 % de la recherche clinique. Ils permettent ainsi de soutenir largement la recherche fondamentale dans tous ses domaines (génétique, biologie à l'échelle moléculaire, cellulaire, de l'organe et du corps entier, immunologie, etc.).

Faire émerger des nouveaux concepts

Chaque année, la Fondation ARC offre aux équipes des établissements de recherche publics la possibilité de postuler à ses subventions **Projets Fondation ARC**. Que ces projets soient portés par des chercheurs en début de carrière ou plus expérimentés, notre ambition est de les inciter à investiguer de nouvelles questions de recherche en cancérologie, explorer de nouveaux domaines ou poser les bases de nouvelles pistes thérapeutiques. Dotés de 25 000 euros sur un an ou 50 000 euros sur deux ans, les Projets Fondation ARC apportent un soutien au fonctionnement des laboratoires français et permettent d'investiguer des hypothèses qui, une fois validées par de premières preuves, pourront aboutir à des projets de plus grande ampleur. En 2021, 316 demandes de financement ont été étudiées par les cinq Commissions nationales de la Fondation ARC. Le Conseil d'administration a retenu 74 nouveaux projets pour financement, représentant un investissement total de 3,65 millions d'euros.

Nourrir l'innovation de demain

Avec les subventions **Programmes Labellisés Fondation ARC**, les chercheurs peuvent développer des travaux d'excellence en recherche fondamentale, translationnelle ou clinique, sélectionnés pour l'originalité et la pertinence de la question qu'ils posent en cancérologie, ainsi que leur impact potentiel au niveau scientifique et médical. Ces programmes s'appuient sur des résultats préliminaires solides et sont portés par des équipes, seules ou associées avec jusqu'à quatre autres équipes pour élargir leurs compétences, formant alors des consortia de haut niveau en France ou à l'international. Cet appel à projets permet d'octroyer jusqu'à 450 000 euros sur trois ans à des programmes d'envergure pour financer expérimentations, analyses, traitement de données, personnels de recherche qualifié et petits équipements de laboratoire. En 2021, 90 propositions ont été faites au Conseil scientifique qui, après une expertise en deux étapes ayant mobilisé les Commissions nationales, a proposé au Conseil d'administration le financement de 18 nouveaux Programmes Labellisés. Au final, ce sont 31 équipes

de recherche qui vont bénéficier d'un soutien pour trois ans, représentant au total 7,4 millions d'euros.

Récompenser les meilleurs résultats des équipes soutenues

Par ailleurs, chaque année, la Fondation ARC évalue l'ensemble de la production scientifique issue des « Programmes labellisés Fondation ARC » dont le soutien financier est arrivé à son terme, et récompense l'équipe de recherche qui a obtenu les avancées les plus marquantes en cancérologie. En 2021, la Fondation ARC a décerné le **Prix Équipe à l'honneur** à l'équipe du Pr Hervé

Avet-Loiseau, du Centre de recherche en cancérologie de Toulouse, pour ses travaux visant à mieux comprendre la biologie des myélomes multiples, des cancers de la moelle osseuse qui, malgré l'émergence de divers traitements ces dernières années, restent très généralement incurables. Les travaux soutenus par la Fondation ARC ont fait la lumière sur plusieurs mécanismes à l'origine de l'échappement de ces cancers hématologiques à la surveillance du système immunitaire. Ces découvertes permettent maintenant d'envisager le développement de nouvelles stratégies d'immunothérapies.



Pr Karin Tarte

Vice-Présidente du Conseil scientifique

« Si la Fondation ARC finance chaque année des projets sélectionnés sur des thèmes qu'elle a identifiés au préalable comme prioritaires, elle soutient également via ses appels à projets libres de thématiques en cancérologie, des projets notamment issus de la recherche fondamentale. Celle-ci se définit comme une recherche dont l'objet est avant tout cognitif. Son but est de comprendre le vivant, d'identifier des mécanismes biologiques, en situation normale ou pathologique. Si par nature, elle se situe en amont d'un bénéfice pour le patient et ne définit pas ses objectifs en fonction des applications de la recherche, en revanche, les découvertes en biologie qui ont eu un impact majeur pour les patients atteints de cancer relèvent de la recherche fondamentale ! La recherche fondamentale est le lieu de la découverte pure, de la découverte totale, de la rupture, quand la recherche clinique sera plutôt le lieu de l'innovation. »



Impulser une recherche orientée sur des thèmes prioritaires

La Fondation ARC s'engage sur des thèmes que ses instances scientifiques identifient comme prioritaires pour accélérer les progrès de la cancérologie aux bénéfices des patients et sur lesquels elle incite la communauté scientifique à se mobiliser par l'intermédiaire d'appels à projets et de colloques spécifiques.

Améliorer la prescription des immunothérapies : SIGN'IT

En 2021, la Fondation ARC a poursuivi ses efforts pour accélérer le déploiement sécurisé des immunothérapies en lançant la **quatrième édition de son appel à projets SIGN'IT « Signatures en immunothérapie »**. L'enjeu de ce programme est de soutenir des projets d'envergure permettant d'identifier et de valider des indicateurs (cliniques, biologiques, immunologiques, génétiques, anatomopathologiques, imagerie...) permettant de prédire la réponse d'une tumeur aux immunothérapies. Ces signatures de réponse devraient permettre de guider la décision thérapeutique et de comprendre comment élargir l'utilisation des immunothérapies à davantage de cancers et de populations de patients. En 2021, 15 experts internationaux ont ainsi évalué 21 projets, pour en sélectionner cinq, qui se dérouleront chacun sur deux à trois ans, et seront soutenus par un montant pouvant aller jusqu'à 600 000 euros par projet. Le soutien de la Fondation ARC à ces projets s'élève à 2,5 millions d'euros.

Une question de recherche apparue en 2020 : Cancer et Covid-19

En 2020, pour faire face à la pandémie de Covid, la Fondation ARC avait lancé deux appels à projets pour décrypter les liens entre cancer et Covid-19. Le dernier projet sélectionné, celui du Professeur Avet-Loiseau, de l'Institut universitaire du cancer de Toulouse, l'a cependant été tout début 2021 : il porte sur le myélome, un cancer de la moelle osseuse qui expose à des formes graves de Covid. Par la suite, la Fondation n'a pas prolongé cette action spécifique, estimant qu'il n'y avait plus de besoins particuliers de recherche sur ce sujet.

Comprendre les liens entre cancer et vieillissement

En 2021, la Fondation ARC a souhaité initier un nouvel axe de recherche ambitieux sur les liens entre vieillissement biologique et cancer. À la suite d'un colloque organisé en septembre 2020, un appel à manifestation d'intérêt a été lancé pour identifier un programme



de recherche clinique au bénéfice du patient âgé. 11 projets ont été soumis qui témoignaient d'une implication et d'une expertise évidentes. Pour autant, aucun n'a fait consensus auprès du comité d'experts international sollicité, et la difficile décision de n'en retenir aucun a été prise. Une version retravaillée de l'appel à projets, recentrée sur l'aspect translationnel et une meilleure connexion entre recherche clinique et biologique, a été lancée en 2022.

S'attaquer aux cancers de mauvais pronostic

• Les tumeurs cérébrales

En 2021, la Fondation ARC s'est engagée, en partenariat avec l'INCa et la LNCC, sur un nouveau programme d'actions intégrées de recherche pour soutenir sept nouveaux projets d'envergure sur les tumeurs cérébrales pour un montant total Fondation ARC de 1,7 million d'euros. Plusieurs de ces projets portent notamment sur les glioblastomes dont la prise en charge se heurte toujours à un fort taux de récurrence alors que leur taux d'incidence a été multiplié par quatre au cours de ces 30 dernières années.

• Les cancers du pancréas

L'incidence de ce cancer est en augmentation régulière depuis plusieurs années, le positionnant en sixième place par sa fréquence. Avec un taux de survie à cinq ans de 11 % seulement, cela reste un cancer de mauvais pronostic.

Pour investir ce nouvel axe thématique sur le cancer du pancréas, la Fondation a organisé une journée en visio-conférence le lundi 6 septembre 2021, réunissant la communauté scientifique et médicale concernée, française et internationale. L'objectif était de faire

un état des lieux des connaissances et d'identifier les compétences et les grandes questions médico-scientifiques sur cette thématique. Ces échanges ont permis de définir les contours d'un nouvel appel à projets lancé début 2022, soutenu par le Fonds dédié Bertrand-Kamal (voir pages 68-69).



Soutenir deux IHU en médecine de précision

La Fondation ARC favorise la dynamique de recherche des Instituts Hospitalo-Universitaires (IHU), afin d'accélérer les innovations diagnostiques et thérapeutiques pour les patients. Les IHU sont des centres d'excellence scientifique et médicale dédiés à la santé dont l'objectif principal est de favoriser le développement d'une recherche au bénéfice direct du patient : ils allient prise en charge des patients, recherche et innovations technologiques.

La Fondation a conclu trois partenariats avec des structures IHU :

- Avec l'IHU Strasbourg, depuis 2010, pour soutenir des programmes de recherche innovants portant sur les

cancers de l'appareil digestif ;

- Avec l'IHU-PRISM (Gustave Roussy, Villejuif), depuis 2020 et à hauteur de trois millions d'euros, sur un projet de médecine de précision appliquée aux cancers du sein triple négatifs, cancers du sein de mauvais pronostic ;
- Avec l'IHU-THEMA (Institut de Recherche Saint Louis, Paris), depuis 2020 et à hauteur de trois millions d'euros sur le projet DYNHAEMICS dédié à la médecine de précision appliquée aux leucémies aigües myéloïdes.

Une nouvelle instance pour encourager la recherche clinique

Depuis sa création, la Fondation ARC s'engage à soutenir la recherche clinique directement au bénéfice des patients atteints de cancer. Sollicitant déjà ponctuellement des experts de la recherche clinique de haut niveau en France et à l'international, la Fondation

ARC a créé son **Comité Recherche Clinique International** en 2021. En collaboration étroite avec le Conseil scientifique de la Fondation, ce Comité réunit six experts de la recherche clinique qui se mobilisent bénévolement pour expertiser et assurer le suivi des grands programmes de recherche clinique soumis à la Fondation ARC. Ce Comité émet également ses recommandations pour orienter les actions mises en œuvre par la Fondation ARC dans le domaine de la recherche clinique. Issus de différentes disciplines en recherche clinique, oncologie, biostatistique, ou encore épidémiologie clinique, ces éminents spécialistes exercent leurs activités médicales et scientifiques dans de grands centres de soins en Europe. Le Comité Recherche Clinique International accompagne la Fondation ARC dans la mise en œuvre d'une stratégie de recherche clinique indépendante, compétitive au niveau international, de qualité et pertinente pour l'amélioration de la prise en charge des patients atteints de cancer.



Pr Fabien Calvo

Président du Comité
Recherche Clinique International

« Historiquement, la Fondation ARC a beaucoup investi dans la recherche translationnelle. Avec la création du CRCI (Comité Recherche Clinique International), elle cherche à aller au plus près des préoccupations des malades en renforçant son engagement en recherche clinique. La Fondation ARC a fait le choix d'un comité international pour plusieurs raisons : d'une part, les vertus d'une expertise internationale ne sont plus à démontrer – je l'avais d'ailleurs introduite à tous les niveaux d'évaluation lorsque j'étais Directeur scientifique de l'INCa – et d'autre part, parce que la recherche clinique est par essence très associative : elle regroupe souvent plus d'une dizaine de contributeurs sur tout le territoire, autant d'éléments qui peuvent occasionner des conflits d'intérêt préjudiciables pour une évaluation nationale impartiale et constructive. En constituant notre comité d'experts européens, nous évitons cet écueil tout en nous ouvrant à des compétences qui inscrivent d'emblée notre action à un niveau international. »



Encourager et accompagner les talents de la recherche

Face à l'accélération de la recherche en cancérologie, la Fondation ARC accompagne la formation des futurs chercheurs et médecins et contribue à l'attractivité de la recherche en France en mettant des moyens significatifs pour attirer les talents à toutes les étapes de leur carrière.

Par le biais d'appels à projets sur mesure, de partenariats et de récompenses exceptionnelles, la Fondation ARC œuvre résolument pour identifier et soutenir les talents qui renouvelleront et enrichiront la recherche française sur le cancer.

Soutenir la formation des nouvelles générations

La Fondation ARC est historiquement engagée pour la formation des futurs chercheurs et médecins à la recherche. Elle soutient notamment les meilleurs étudiants en fin de thèse de doctorat, ainsi que des jeunes chercheurs ayant récemment obtenu leur thèse pour initier leurs projets de recherche dans un laboratoire en France. À travers la sélection qu'elles réalisent, les Commissions nationales s'attachent notamment à vérifier la qualité de l'encadrement et de l'environnement proposés aux jeunes chercheurs, la prise en main par le jeune chercheur

lui-même du projet de recherche, la pertinence des questions de recherche abordées en cancérologie et de la démarche expérimentale proposée. La Fondation ARC propose également un programme de soutien spécifique pour les futurs médecins et pharmaciens dans leur démarche de formation à la recherche.

En 2021, la Fondation ARC a ainsi consacré près d'un tiers de son budget – soit près de 7,5 millions d'euros – pour soutenir 121 jeunes chercheurs sur leurs nouveaux projets de recherche. Elle confirme ainsi sa place de financeur incontournable des jeunes chercheurs en cancérologie en France.



Le soutien aux jeunes chercheurs en 2021

121 nouveaux chercheurs

soutenus en 2021 pour un montant de
près de 7,5 M d'euros dont :

16 étudiants en Master
recherche 2^e année

55 Doctorants en
4^e année de thèse

13 Doctorants ayant un
profil médical pour l'en-
semble de leur thèse
(médecine ou pharmacie)

30 Post-doctorants
en France

(directement après la thèse, ou à
l'issue d'un premier post-doctorat à
l'étranger)

7 Prix de Mobilité
Internationale



Les 25^{es} Journées Jeunes Chercheurs en cancérologie

Chaque année, les Journées Jeunes Chercheurs sont l'occasion pour les nouveaux talents de la recherche et de la médecine de présenter leurs dernières avancées en cancérologie. Les 25^{es} Journées Jeunes Chercheurs en Cancérologie de la Fondation ARC se sont tenues les 18 et 19 novembre 2021 à Paris. Elles ont réuni une centaine de jeunes chercheurs venus de toute la France pour présenter leurs travaux, échanger avec leurs pairs et nouer le dialogue avec les donateurs de la Fondation. Il s'agit pour eux de se confronter à un jury scientifique, présidé en 2021 par Marie-Caroline Dieu-Nosjean, direc-

trice de recherche au Centre d'immunologie et des maladies infectieuses, mais également d'échanger sur des concepts innovants, afin de poser les bases de collaborations futures. À l'issue de l'événement qui valorise l'excellence de la recherche sur tout le territoire, la Fondation ARC a décerné les **Prix Hélène Starck de la communication scientifique** et les **Prix Kerner de la vulgarisation scientifique**. Un palmarès qui, selon Éric Solary, président du Conseil scientifique de la Fondation ARC, dessine une fois encore l'avenir de la recherche dans notre pays.



Dr Marie-Caroline Dieu-Nosjean

Présidente du Jury Hélène Starck des Journées Jeunes Chercheurs

« La Fondation ARC souhaite reconnaître le rôle prépondérant que jouent les jeunes chercheurs dans la recherche sur le cancer. Elle le fait par son appui financier : avec 100 millions d'euros versés aux jeunes chercheurs ces 10 dernières années, elle est aujourd'hui le premier financeur des doctorants et post-doctorants. Elle le fait également en leur attribuant des prix, qui ont pour originalité de récompenser des chercheurs à l'aube de leur carrière, contrairement à la majorité des autres prix scientifiques qui consacrent des chercheurs reconnus. Ces prix confirment l'excellence des jeunes chercheurs et des travaux soutenus par la Fondation ARC, et la grande rigueur de l'expertise qui a présidé aux choix des lauréats. Ils marquent aussi notre inscription sur le long terme et notre objectif de privilégier l'engagement de fond auprès de ces jeunes, qui sont déjà acteurs de la recherche aujourd'hui et feront la recherche de demain. »



« Ces jeunes chercheurs constituent la relève. Notre mission est avant tout de les soutenir, de leur donner suffisamment tôt les moyens d'entamer un parcours de recherche. Les prix que nous décernons visent à encourager les talents et à susciter des vocations pérennes ».

François Dupré,
Directeur général de la Fondation ARC



Lauréats de l'événement 2021 de gauche à droite : Lucie PIRAM, Luca SIMULA, Yoann ZELMAT, Alexandre CASANOVA, Camille LANDRAGIN, Annabelle Suisse, Ludovic JONDREVILLE, Marion LE GRAND, Florent MORFOISSE, Margaux LECACHEUR, Théo DESIGAUX avec Gilbert Lenoir, Vice-Président de la Fondation ARC.

Mieux connaître l'impact de notre soutien dans la carrière des chercheurs

Pour accompagner au mieux les jeunes chercheurs et évaluer l'impact de notre action auprès d'eux, la Fondation ARC a initié **PARCOURS chercheurs**, une démarche d'évaluation basée sur des **enquêtes menées auprès d'anciens bénéficiaires d'une aide individuelle**. En 2021, deux enquêtes ont ainsi été menées auprès de jeunes chercheurs bénéficiaires d'une aide doctorale de 4^e année de thèse, attribuée en 2019 pour la première enquête dite de court terme et attribuée en 2017-2018 pour la seconde dite de moyen terme.

Les résultats de ces enquêtes permettent d'apprécier si les objectifs de l'aide doctorale fournie pour la 4^e année de thèse ont été atteints – les critères sont la soutenance de thèse dans un délai raisonnable et la « production scientifique » mesurée par le nombre de communications en congrès et de publications. Ces enquêtes permettent également de comprendre les trajectoires scientifiques et pro-

fessionnelles des jeunes chercheurs : envisagent-ils de poursuivre une activité de recherche ? Dans quel type de structure (publique/privée) ? Dans quel pays ? Autant d'éléments qui permettent à la Fondation ARC de comprendre les enjeux mouvants des carrières scientifiques et de proposer des soutiens adaptés. Cette démarche d'évaluation est amenée à se pérenniser : une nouvelle enquête de court terme auprès des chercheurs ayant bénéficié d'une aide individuelle de 4^e année en 2020 a été lancée.

Faire émerger de futurs leaders

Le **programme Leaders internationaux en oncologie** a pour objectif d'accompagner des chercheurs de haut niveau basés à l'étranger afin qu'ils créent leurs équipes en France et développent les projets les plus innovants dans nos meilleures structures de recherche. En 2021, Frédéric Bard, responsable d'un groupe de recherche de l'Institut de Biologie Cellulaire et Moléculaire de A*STAR à Singapour, est le septième lauréat de ce programme. Il a été recruté en tant



50TH

FONDATION ARC
LÉOPOLD
GRIFFUEL
AWARD



INFORMATION : WWW.FONDATION-ARC.ORG/50TH-GRIFFUEL-AWARD

que directeur de recherche au CNRS et installe actuellement son équipe au Centre de Recherche en Cancérologie de Marseille. Il s'intéresse au rôle de la glycosylation des protéines dans la régulation des interfaces entre la tumeur et son microenvironnement, en particulier à son impact sur la matrice extracellulaire et dans la compétition entre cellules tumorales et cellules saines. Il espère transférer rapidement ces nouveaux concepts en cancérologie par le développement de nouvelles stratégies thérapeutiques.

Encourager le partage au sein de la communauté scientifique

La Fondation ARC a soutenu en 2021 l'organisation de 31 manifestations scientifiques pour un montant total de 47 500 euros. Cinq se sont tenues dans un format digital et 26 en présentiel dans 17 villes françaises. La Fondation a également été partenaire des journées scientifiques annuelles de plusieurs Cancéropôles pour un montant total de 10 450 euros : les journées annuelles des Cancéropôles

Nord-Ouest (en mai à Deauville), Grand-Ouest (en juillet à Angers), Grand Sud-ouest (en novembre à Carcassonne), ainsi que celles de PACA (en juillet à Saint Raphaël) et du CLARA (en mars, en format digital) dans le cadre de partenariats spécifiques. Enfin, la Fondation a soutenu l'organisation du colloque ITCC (en novembre à Charenton-le-Pont) dédié à la cancérologie pédiatrique pour 5 000 euros.

Récompenser les leaders mondiaux

Créé en 1970, d'une dotation globale annuelle de 300 000 euros, le **Prix Fondation ARC Léopold Griffuel** est l'un des plus importants en Europe dans le domaine de la recherche en cancérologie. Il se décline en deux catégories : le Prix de recherche fondamentale et le Prix de recherche translationnelle et clinique, qui tous deux récompensent deux chercheurs de renommée internationale dont les travaux ont abouti à une avancée majeure. En 2021, le jury international présidé par le médecin

et chercheur Hugues de Thé, professeur au Collège de France et membre de l'Académie des Sciences, a attribué les 50^e Prix Fondation ARC Léopold Griffuel à :

- pour le Prix de recherche fondamentale, **Timothy LEY**, Washington University School of Medicine à Saint-Louis (États-Unis). Pionnier de la génétique du cancer, ses travaux ont permis de répertorier les altérations du génome conduisant à l'apparition de la leucémie, ce qui a permis de réaliser un diagnostic plus précis et surtout de guider l'utilisation de nouvelles thérapeutiques ciblant précisément

les anomalies génétiques les plus importantes pour éliminer les cellules leucémiques ;

- pour le Prix de recherche translationnelle et clinique, **Pasi JÄNNE** du « Lowe Center for Thoracic Oncology » au Dana-Farber Cancer Institute à Boston (États-Unis). Ses travaux sur le récepteur de l'EGF localisé à la surface des cellules et anormalement activé dans certains cancers du poumon, ont conduit à la mise au point et à l'utilisation de médicaments bloquant ce récepteur qui sont aujourd'hui utilisés en routine dans le traitement de certains cancers du poumon.

Les prix de la Fondation Oberling-Haguenau Fondation ARC

Le Docteur Françoise Haguenau, fondatrice du fonds Charles Oberling, avait confié la gestion du fonds dédié « Oberling » à la Fondation ARC depuis sa création en 1980. Ce fonds est devenu en 2019 la Fondation Oberling-Haguenau, sous égide de la Fondation ARC. Deux prix ont été attribués en 2020 :

- Le **Prix de thèse Oberling-Haguenau Fondation ARC** de 5 000 euros à un jeune chercheur qui a soutenu sa thèse en cancérologie dans l'année. En 2020, la lauréate (récompensée en 2021) est **Kathryn Jacobs**, de l'Université de Nantes, pour sa thèse ayant pour titre le « Contrôle de l'homéostasie des lysosomes par le paracaspase MALT1 régule la survie des cellules de Glioblastome » ;

- Le **Grand Prix Oberling-Haguenau Fondation ARC** de 25 000 euros à un chercheur confirmé travaillant dans un laboratoire français et qui s'est distingué par une œuvre scientifique originale en cancérologie. En 2020, le lauréat (récompensé en 2021) est le Docteur Philippe Bousso, de l'Institut Pasteur à Paris (équipe « Dynamique des réponses immunes ») pour ses travaux sur l'imagerie intra-vitale permettant de visualiser en temps réel l'activité des cellules immunitaires dans les organes, et sur l'étude de la réponse immunitaire dans un contexte de cancer.

**Faire vivre une
recherche utile et
positive pour les
individus**





Muriel Humbertjean

Présidente du Comité de développement des ressources

Entretien croisé

Quel est votre regard sur l'évolution de l'image de la Fondation qui fête ses 10 ans en 2022 ?

Muriel Humbertjean. J'ai vu, ces dix dernières années, la Fondation densifier considérablement son action en faveur de la recherche et cette dynamique s'est accompagnée d'une volonté de mobiliser plus fortement ses différents soutiens. Cependant, je constate que cette évolution ne s'est malheureusement pas assez diffusée dans l'opinion : si les publics qui nous connaissent ont majoritairement une bonne image de la Fondation, des freins persistent auprès d'une partie de l'opinion, plus éloignée, parfois plus jeune, qui soit méconnaît ce que nous faisons, soit conserve un souvenir encore prégnant des difficultés des années 1990.

En quoi était-il nécessaire de repenser le territoire de marque et son expression ?

MH. Trois nécessités sont apparues : d'abord, créer une nouvelle dynamique propice à relancer la

notoriété de la Fondation qui s'est estompée au fil du temps. Ensuite, créer une image plus moderne et vivante auprès d'un public plus jeune. Enfin, redéfinir un territoire d'expression, y compris visuel, qui traduise mieux l'innovation et l'importance de notre action mais aussi qui mette en lumière les axes scientifiques prioritaires qui, selon nous, feront la différence face à la maladie.

Laurence Michelena. En effet, il était indispensable de réaffirmer, dans toutes nos expressions, notre positionnement pour la recherche sur le cancer, notre conviction que seuls les progrès de la recherche peuvent un jour vaincre la maladie. Dans un contexte où la générosité prend des formes nouvelles, où il y a des nouveaux entrants dans la recherche sur le cancer, et on assiste à des nouvelles causes qui séduisent les plus jeunes, l'enjeu est de savoir se différencier par la qualité de nos actions, et de nos contenus de marque en développant un ton chaleureux, dynamique et en proximité avec chacun.

Comment avez-vous procédé pour conduire ce travail ?

LM. Nous avons élaboré un processus collaboratif en associant toutes les équipes de la Fondation, des instances bénévoles aux salariés, et en sondant également nos parties

Laurence Michelena

Directrice de la communication
et de l'information




prenantes, chercheurs, donateurs, mécènes... La construction s'est faite en trois phases : 1. Une phase de diagnostic de perception de marque ; 2. Une phase d'élaboration qui a abouti à la création de la plateforme de marque, c'est-à-dire définir qui nous sommes et comment nous souhaitons être perçus ; 3. Une phase de traduction, en identité narrative, mais aussi bien sûr au travers d'une nouvelle identité visuelle. Je veux souligner la formidable dynamique qui a accompagné ce travail et qui a généré une énergie très positive et été un véritable « booster » d'envies et de créativité au sein de la Fondation. Un grand merci à toutes et tous !

Quels seront les premiers chantiers à mener en 2022 pour exprimer tout le potentiel de cette nouvelle identité ?

MH. L'enjeu est de marquer le renouvellement et notre dynamique, sans rompre avec nos valeurs et avec notre nom qui incarne le combat mené depuis 60 ans, et qui a structuré la recherche en cancérologie telle que nous la connaissons aujourd'hui. Nos donateurs y sont particulièrement attachés. Il nous faut réaliser une « transition douce » avec une amplification progressive dans les mois à venir. Cette nouvelle plateforme est l'expression d'une ambition très forte : contribuer à guérir un jour tous les cancers. Il faut la soutenir.

LM. Concrètement, les équipes vont travailler sans précipitation à renouveler dans un premier temps tous nos outils de communication. C'est déjà un chantier considérable qui nous mobilise tous. En parallèle, nous mettons en place aussi de nouvelles actions pour partir à la conquête de nouveaux publics, notamment les plus jeunes. Nous lançons depuis quelques semaines une nouvelle ligne éditoriale sur les réseaux sociaux, outils aujourd'hui incontournables, qui propose une expérience de la marque différente et qui montre une recherche décomplexée et accessible. Nous avons aussi commencé à nous saisir d'enjeux plus sociétaux qui concernent les conditions de réalisation de la recherche en France. Notre première prise de parole très forte portait ainsi sur l'attractivité de la France et la nécessité de retenir ou faire revenir les talents de la recherche française. Nous allons encore monter en puissance en 2022. C'est passionnant de chercher à faire vivre la recherche sous toutes ses facettes, de partager la passion de celles et ceux qui la font, « d'embarquer » le plus de monde avec nous dans ce combat qui est un combat, rappelons-le, qui doit être collectif.



La recherche est au cœur de notre mission, une recherche sur le cancer et pour les individus, une recherche dynamique et positive, que nous voulons accessible au plus grand nombre.

Pour cela, nous nous efforçons, d'une part, de bâtir des ponts entre le monde de la recherche et le grand public – c'est là tout l'enjeu de notre présence dans les médias afin d'établir la Fondation ARC comme acteur clé de la cancérologie – et d'autre part, de donner à connaître les progrès scientifiques et médicaux de notre époque et de décrypter les grandes questions qui travaillent ce monde passionnant – c'est là tout l'enjeu de notre mission d'information du public sur la maladie et les avancées de la recherche.

La Direction de la communication et de l'information



« À l'annonce du diagnostic d'un cancer, les malades et l'entourage ont besoin de comprendre les enjeux de la maladie et les raisons d'espérer dans leur prise en charge.

Par ailleurs, l'espoir en cancérologie est tracté par les progrès de la recherche qui sont complexes à bien comprendre, il est donc d'utilité publique d'être une interface de référence entre le monde de la recherche et le grand public.

Au sein de la Direction de la communication et de l'information, nous développons une démarche innovante et volontariste pour aller à la rencontre de nos différents publics, en concevant des contenus informatifs élaborés avec le concours des meilleurs scientifiques et médecins bénévoles, en décryptant les thématiques de recherche prometteuses, en faisant vivre les différentes facettes de la recherche en cancérologie pour mieux soutenir ses différents acteurs. »



Affirmer notre conviction : la recherche vaincra le cancer

Renforcer la visibilité de la Fondation ARC permet d'élargir la connaissance par le public de son rôle de pourvoyeur d'information sur la recherche et la maladie.

Tout l'enjeu de notre stratégie de communication est de faire évoluer la perception que le public a de la recherche sur le cancer et de la maladie elle-même. En effet, nous sommes confrontés à un paradoxe : alors même que c'est un sujet qui concerne des millions de personnes, et qui est promis à être de plus en plus présent dans nos vies – puisqu'à la faveur du vieillissement de la population et des avancées de la recherche, le cancer tend à se chroniciser et à devenir une maladie avec laquelle il faut apprendre à vivre – son importance ne se reflète pas dans les médias à la hauteur de ce que l'on est en droit d'attendre.

Partant de ce constat, notre mission en termes de communication, est de faire changer le regard du grand public sur la recherche en général, de l'incarner en mettant en avant des chercheurs inspirants, mobilisés, ancrés dans la société, et dont les recherches auront un impact sur la prise en charge des patients. Cela se matérialise d'une part par un inlassable travail d'imprégnation dans les médias pour faire exister la Fondation ARC, son action et les résultats des chercheurs que nous soutenons, et d'autre part via un travail d'évolution de notre plateforme de marque.

Améliorer la visibilité de la Fondation ARC dans les médias

En 2021, la visibilité globale de la Fondation ARC a connu une belle progression par rapport à 2020, avec une augmentation de 74% du nombre de publications et de 16% en audience.

Ces bons résultats s'expliquent par nos efforts constants pour instaurer des relations directes avec les journalistes : ainsi en 2021, 19 interviews ont été organisées avec nos différents porte-paroles (Claude Tendil, Président ; Gilbert Lenoir, Vice-président ; François Dupré, Directeur général ; Éric Solary, Directeur du Conseil scientifique) auprès de grands médias (France Inter, Les Échos, Challenges, Radio Classique, l'AFP, Le Parisien, BFM TV, etc.), autant de prises de parole auxquelles il faut rajouter l'action de Denis Brogniart, notre parrain, qui a continué de soutenir la Fondation ARC dans les médias, via notamment l'émission Koh-Lanta et le Fonds pour Bertrand-Kamal (voir pages 68-69).

D'autre part, nous avons commencé à instaurer des grands rendez-vous avec la presse (spécialisée ou grand public), via notamment nos webinaires à l'occasion de la parution de notre livret « Préserver sa sexualité » (voir page 39) mais aussi via nos actions lors des temps-forts médiatiques de la lutte contre le cancer tels que la Journée mondiale contre le cancer, le 4 février 2021

Enfin, il faut également citer nos actions sur les réseaux sociaux (Twitter, Instagram, LinkedIn, Facebook, Youtube), ou encore nos initiatives originales (les portraits décalés de chercheurs de notre série « In Vivo » diffusée sur Youtube, voir page 45), autant d'actions destinées à faire des ponts directs entre la recherche et le public.

Relever de nouveaux défis : la nouvelle plateforme de marque

L'année 2021 a été marquée par un travail en profondeur de réflexion autour de la marque « Fondation ARC », afin de réaffirmer nos valeurs et faire évoluer notre image. Ce travail de 12 mois qui a mené à interroger aussi bien nos interlocuteurs privilégiés (donateurs, mécènes, chercheurs, notaires, leaders d'opinion) que des membres de nos institutions ou encore les salariés de la Fondation, a abouti à la mise en place d'une nouvelle plateforme de marque, bâtie autour des points cardinaux :

- une vision : « Dans un monde où le cancer reste une des premières causes de mortalité, nous avons la conviction que seuls les progrès de la recherche permettront de guérir les cancers. »

- une mission : « Orienter la recherche en cancérologie. Soutenir et accélérer ses projets les plus prometteurs. Détecter, fédérer et valoriser les meilleurs talents. »

- une ambition : « Libérer tout le potentiel de la recherche française en cancérologie au plus haut niveau international. »

- une promesse : « Aujourd'hui nous contribuons à guérir 60 % des cancers, en 2025, environ 2 cancers sur 3, demain, notre objectif est de parvenir à guérir les cancers, tous les cancers. »

Cette plateforme s'est traduite dans une nouvelle identité visuelle, déployée progressivement à partir du 1^{er} janvier 2022, sur tous nos supports de communication et d'information.




“Grâce à la recherche, j’ai bénéficié de traitements adaptés à ma vie de maman.”
Sloane,

Fondation pour la recherche sur le cancer 

2 cancers sur 3
C'est l'objectif de guérison de la Fondation ARC pour 2025

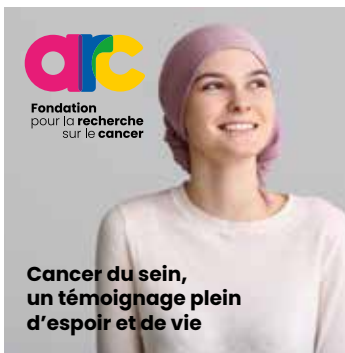
#TETESCHERCHEUSES




Têtes chercheuses mercredi 2 dec à 18h

Plus de **58 000**
Femmes touchées chaque année en France

#OCTOBREOSE




Fondation pour la recherche sur le cancer

Cancer du sein, un témoignage plein d'espoir et de vie

Appel à tous les citoyens

L'appel aux dons du 18 juin

Vive la recherche !

#TETESCHERCHEUSES

La nouvelle identité visuelle de la Fondation ARC

L'élément le plus emblématique de notre nouvelle identité visuelle est le nouveau logo de la Fondation et son territoire visuel, dont l'objectif est de véhiculer un imaginaire d'espoir, de coopération, d'alliance, de liens, tout en mettant l'accent sur la proximité et la notion de structure à taille humaine. L'espoir est évoqué par l'arc-en-ciel dont les couleurs, vives et lumineuses, nous amènent à passer d'un imaginaire du combat (l'arc et ses flèches) à celui plus positif de l'alliance (l'arc-en-ciel) et inscrivent la Fondation dans

une dynamique moderne. L'alliance est suggérée par un entrelac de lettres, destiné à montrer la coopération entre les différents acteurs engagés dans la recherche sur le cancer, tous embarqués dans le même combat, du patient au chercheur et au personnel médical, la volonté de la Fondation étant de créer du lien entre eux mais aussi d'agir en toute transparence. Enfin, la proximité est représentée par l'association d'un logo en minuscule, à taille humaine, complice et joyeux.



Fondation
pour la **recherche**
sur le **cancer**

Ce système graphique ludique et rationnel suggère que la recherche est au centre de tout, avec une vision chaleureuse, positive et incarnée, un esprit de coopération entre des acteurs pluriels, la volonté de simplifier la complexité de la recherche et le savoir.



S'attaquer à un tabou : la sexualité à l'épreuve du cancer

En collaboration avec son partenaire Rose Magazine, la Fondation ARC a créé la collection Mieux vivre dans l'objectif d'apporter aux patients et à leurs proches de l'information en lien avec l'amélioration de leur qualité de vie. Le livret « Préserver sa sexualité » propose des repères sur ce que l'on sait et cherche à savoir sur la préservation de la vie sexuelle, pendant et après la maladie.

Proposer des informations toujours à la pointe de l'actualité médicale



La Fondation ARC dispose d'un catalogue de publications étoffé – plus de 60 titres toutes collections confondues – et a pour objectif de faire vivre et d'actualiser ce fonds. À cet égard, elle veille à mettre à jour régulièrement ses brochures les plus demandées et/ou les plus anciennes. Trois brochures de la collection « Comprendre et agir » ont ainsi été actualisées, proposant un état des lieux des connaissances sur la maladie et sa prise en charge :

- la brochure sur **le Cancer** réalisée en collaboration avec le Professeur Nicolas Penel, oncologue médical et chef du département de cancérologie générale du Centre Oscar Lambret (CLCC) ;
- la brochure sur **les cancers de l'endomètre** réalisée en collaboration avec la Docteur Marie-Aude Le Frère-Belda, anatomopathologiste à l'Hôpital Européen Georges-Pompidou (Paris) ;
- la brochure sur **les cancers du col de l'utérus** réalisée en collaboration avec la Professeur Cécile Badoual, la Professeur Anne-Sophie Bats, le Docteur Nicolas Delanoy ainsi que le Doteur

Huyên-Thu Nguyen Xuan (Hôpital européen Georges- Pompidou, Paris).

La collection « Comprendre et agir » se décline également sous forme de fiches, dont l'objectif est de faire le point de manière synthétique sur des traitements ou des options thérapeutiques que le patient peut se voir proposés.

En 2021, la fiche « Combattre les métastases » a été rééditée et actualisée avec le concours du Docteur Philippe Clézardin, directeur de recherche Inserm (Lyon).

Informer un traitement incontournable : la chimiothérapie



Même si elle ne représente plus aujourd’hui le principal axe d’innovation médicale, la chimiothérapie, indissociable de l’essor de l’oncologie au XX^e siècle, reste incontournable dans la lutte contre de très nombreuses formes de cancer. La fiche « Soigner un cancer par chimiothérapie » apporte un état des connaissances sur les différents modes d’action des chimiothérapies actuellement disponibles ou en cours de développement, les indications et les principaux espoirs de la recherche. Elle a été élaborée en collaboration avec la Professeure Isabelle Ray-Coquard, médecin oncologue au Centre Léon Bérard (Lyon).

Étoffer nos supports de prévention

Notre collection « Sensibiliser et prévenir » compte dix titres, déclinés en autant de dépliants et affiches. Cinq titres ont déjà fait l’objet d’une adaptation vidéo (courte animation vidéo d’une minute et demi réalisée avec la voix de notre parrain, Denis Brogniart). Afin de toucher un public plus large, nous avons entrepris de systématiser cette approche et avons fini de réaliser toutes les animations vidéos de la collection. En 2021, nous avons ainsi réalisé cinq animations à partir de nos dépliants **Cancer colorectal**, **Cancer du col de l’utérus**, **Dépistage**, **Prévention** et **Soleil**.



Développer la diffusion des différents supports d’information

Le travail de production de contenus d’information se double d’une grande attention aux canaux par lesquels nous faisons connaître notre mission et assurons la diffusion de nos publications.

Ainsi, pour la troisième année consécutive, notre campagne de communication sur la mission d’information de la Fondation ARC, « **Bien informé, on est mieux armé contre le cancer** », a été diffusée : elle a ainsi été vue dans 57 titres de presse quotidienne régionale en papier en novembre et décembre et sur internet. Ces parutions presse ont permis d’atteindre plus de 18 millions de lecteurs.



Notre offre d'information sur la maladie et la recherche

3 COLLECTIONS

Comprendre et Agir

39 titres dans la collection
54 500 exemplaires commandés

Sensibiliser et Prévenir

10 titres dans la collection
91 500 exemplaires commandés

Mieux Vivre

5 titres dans la collection
25 000 exemplaires commandés



4 comptes sociaux



+ de 140 000 abonnés

1 site internet et 2 newsletters

3 750 287 visiteurs

4 753 108 pages vues

1 newsletter grand public : 177 820 abonnés

1 newsletter chercheurs : 5 326 abonnés



1 journal d'information

100% recherche

4 numéros par an

190 000 lecteurs





Partager les avancées de la recherche

Informier sur les avancées de la recherche, c'est à la fois parler des traitements de demain mais aussi rendre compte de la formidable vitalité du monde de la recherche.

Suivre l'actualité de la recherche

La Fondation ARC adresse à ses donateurs, tous les trimestres, son journal d'information **100 % Recherche**. Reçu par 190 000 donateurs, il met en avant les dernières avancées de la recherche en cancérologie, les nouvelles thérapies disponibles, les projets financés ainsi que les témoignages de ceux qui s'engagent au quotidien dans la lutte contre le cancer (patients, donateurs, chercheurs). Il propose également des conseils pratiques pour mieux vivre avec la maladie. En 2021, les quatre dossiers suivants ont été traités : les cancers du rein en mars, l'intelligence artificielle en mai, les cancers de mauvais pronostic en août, les immunothérapies en novembre.

La Fondation ARC édite également deux newsletters, l'une à destination des chercheurs (sur l'actualité de son action scientifique et de ses appels à projets) et l'autre à destination du grand public, qui informe de manière très accessible sur les avancées de la recherche, aide à décrypter l'actualité médicale et scientifique et renseigne sur les actions de la Fondation. Née fin 2020, cette newsletter grand public baptisée « Explorations » a traité divers sujets sur l'année 2021 : les liens entre cancer et nutrition, l'oncologie pédiatrique, l'immunothérapie, l'activité physique comme moyen de lutte contre le cancer.

Quand une étude internationale sur le dépistage du cancer du sein s'invite au JT

Le 6 juin 2021, la journaliste Anne-Claire Coudray a dédié une rubrique du Journal de 13h du dimanche sur la chaîne TF1 à l'étude **MyPeBS**. Ce reportage, dans lequel Claude Tendil, le président de la Fondation, était interrogé, a permis de mettre en lumière ce projet coordonné par Unicancer et dont l'objectif est d'évaluer si un dépistage personnalisé du cancer du sein pourrait être une meilleure option de dépistage pour les femmes de 40 à 70 ans. Cette étude s'inscrit dans la politique de la Fondation ARC qui mise sur la personnalisation du dépistage des cancers du sein depuis maintenant plus de 10 ans. La Fondation est un partenaire institutionnel du consortium européen MyPebBS et a soutenu à hauteur de 700 000 €, entre 2011 et 2018, les différents travaux préliminaires qui ont permis la mise au point des outils de calcul du risque individuel de cancer du sein.

Ce reportage s'est inscrit dans le prolongement du Facebook Live Doctissimo animé par Anne Claire Coudray le jeudi précédent, dont la vidéo a été visionnée plus de 70 000 fois.

Enfin, la Fondation ARC prend un soin particulier à présenter sur son site nombre de projets qu'elle finance, de façon simple et détaillée, afin de rendre compte de leur grande diversité et de présenter, le cas échéant, des premiers résultats.

Parler de recherche autrement

Très souvent, lorsqu'un chercheur explique dans des termes scientifiques l'objet de ses recherches, le grand public a du mal à y voir clair. Pour rendre intelligibles les enjeux de la recherche, la Fondation ARC a eu l'idée d'organiser un casting national auprès de la communauté scientifique en cancérologie.

L'objectif de ce projet, baptisé « **In Vivo** » était de repérer les talents capables d'expliquer face camera, avec humour,

de façon décalée et passionnante, la nature très pointue de leurs travaux. Au final, cinq chercheurs ont été sélectionnés et coachés par l'humoriste engagé Karim Duval : Rafael Argüello, chargé de recherche au Centre d'immunologie de Marseille-Luminy ; Christophe Bécavin, enseignant-chercheur en bio-informatique à l'université Côte d'Azur ; Sandra Claret, enseignante-chercheuse à l'Institut Jacques Monod de l'université de Paris ; Aude-Marie Foucaut, maîtresse de conférences STAPS à l'université Sorbonne Paris-Nord, et Françoise Pflumio, directrice de recherche et responsable de laboratoire à l'Inserm. Leurs petites capsules vidéo, mises en ligne en septembre 2021 sur les réseaux sociaux et le site de la Fondation ARC, ont surpris par leur ton décalé et ont été très bien reçues par la communauté scientifique et le grand public.



**Un élan de
solidarité**

3



Chantal Baudron & Jean-Claude Chaboseau

Membres du Comité de
développement des ressources

Entretien croisé

Après des carrières bien remplies, vous avez eu envie de vous engager bénévolement, pourquoi avoir choisi la Fondation ARC ?

Jean-Claude Chaboseau. Tout d'abord le théâtre d'action de la Fondation ne peut laisser personne indifférent, car les cancers touchent intimement beaucoup d'entre nous. Je suis convaincu que la seule voie pour vaincre le cancer est la voie de la recherche. J'ai donc eu envie d'œuvrer à un projet d'intérêt général dans ce domaine particulier, pour contribuer à trouver des solutions. Et si beaucoup d'associations luttent contre le cancer par divers biais, je tenais à intégrer une organisation caritative spécialisée dans des programmes de recherche. La Fondation est unique en son genre : un aiguillon de la recherche, un sélectionneur et un financeur des meilleurs projets prometteurs.

Chantal Baudron. Après avoir beaucoup reçu dans ma carrière professionnelle et dans mes divers engagements annexes, j'ai compris

qu'il était temps de donner, car comme je le dis souvent « dans la vie il y a un temps pour recevoir et un temps pour donner ». Alors quand la précédente directrice générale Axelle Davezac m'a demandé de rejoindre la Fondation ARC, comme bénévole, j'ai accepté sans hésiter. D'autant que la recherche revêt quelque chose de tout à fait fascinant, dans le sens où tout progrès médical s'origine dans la recherche fondamentale. Et en cela la Fondation est un creuset, le catalyseur des futures innovations thérapeutiques. Mon expérience avec la Fondation a été unique et j'y ai passé dix années intellectuellement très riches. Je mesure la chance que j'ai eue d'être associée à cette dynamique de progrès au plus près, et pour cela je remercie tous les scientifiques, les administrateurs et les salariés.

La Fondation célèbre ses dix ans cette année, quel regard portez-vous sur son évolution et/ou son état ?

CB. Quand je suis arrivée, l'image de la Fondation pâtissait encore du souvenir du scandale, or aujourd'hui je pense que ce n'est plus un frein pour attirer de nouveaux mécènes. En devenant membre du CA de la Fondation, j'ai découvert le monde fascinant de la recherche en can-

cérologie. J'ai éprouvé beaucoup de plaisir à écouter les chercheurs du Conseil scientifique, au fil des années, nous expliquer la complexité des cancers, les projets prometteurs que nous soutenions. Ce monde dont j'ignorais tout auparavant se dévoilait à moi peu à peu et la visite de l'IHU de Strasbourg restera un des moments forts et marquants. Je me suis nourrie de cette énergie liée à ces découvertes pour fonder le cercle des ambassadeurs. Le président Michel Pébereau m'a soutenue dans cette initiative qui a permis de sensibiliser des potentiels mécènes à notre mission. Malheureusement l'épidémie de Covid-19 a étouffé cette dynamique, en laquelle je crois beaucoup. J'ai bon espoir qu'elle porte ses fruits et que ma successeuse saura trouver les clés pour la relancer.

JCC. Je prends le train en marche, et je suis évidemment conscient et respectueux du travail considérable accompli depuis des années. Dans ma carrière, j'ai pu développer des compétences dans des problématiques liées au développement des ressources et c'est donc naturellement que j'ai trouvé ma place au sein du Comité de développement des ressources. Il est capital de trouver des leviers pour développer des nouvelles sources de revenus, car c'est bien le nerf de la guerre. Je suis convaincu que le binôme « Offre & Demande » est au cœur de la réussite : identifier des pistes de recherche novatrices pour élargir le vivier des donateurs et entraîner leur adhésion à nos travaux.

Quels sont vos conseils ou recommandations pour l'avenir ?

JCC. De ma courte expérience à la Fondation, je peux dire que son

modèle est un modèle porteur d'efficacité. Bien sûr, il y a des questions qui restent ouvertes, telles que comment lui donner plus de moyens financiers pour agir et servir nos objectifs stratégiques ? Comment avoir plus de souffle dans un univers compétitif ? Comment nous distinguer des autres institutions ? Je crois en la différenciation de notre offre scientifique en s'appuyant sur les forces de la Fondation, dans un contexte où il y a une nécessité nationale à donner un nouvel élan à la recherche. Faire revenir les chercheurs expatriés, reconnaître les travaux en distinguant des chercheurs remarquables, aider les jeunes chercheurs sont décisifs pour attirer de nouveaux donateurs, les convaincre de la pertinence de notre modèle et de son originalité.

CB. Face au sentiment d'urgence pour trouver des solutions thérapeutiques pour les patients, il y a un besoin brûlant de trouver plus de ressources et de mobiliser plus de mécènes à rejoindre notre combat. Témoigner de ces besoins, les décrypter, les rendre intelligibles contribueront à changer le paradigme et je quitte la Fondation pleine d'espoir. Je conclurai en adressant ces quelques mots, à Marie-Louise Antoni : Je suis extrêmement fière que vous me succédiez au CA. Reprenez le flambeau du cercle des Ambassadeurs et démultiplier son action. Je vous souhaite de vivre, comme moi, des années passionnantes, de rencontrer des personnes compétentes, pour contribuer aux bonnes évolutions de la Fondation, évolutions qui concourront à écrire l'histoire de recherche en cancérologie.



Chantal Le Gouis & Odile de Laurens

Responsable marketing
& Responsable philanthropie
et mécénat

Les membres du Comité de développement des ressources (CDR) sont tous bénévoles. Que vous apporte ce collège de professionnels bénévoles dans l'exercice de votre fonction ?

Odile de Laurens. *Bien des choses ! Nous avons par ce comité la chance de disposer d'un accès direct et « gratuit » (!) à de grands professionnels, issus du monde de l'entreprise, désireux de contribuer, de partager leur expertise... C'est un luxe. Ils nous apportent parfois des aides extrêmement concrètes pour faire aboutir des projets, ouvrir des portes, trouver des contacts de donateurs pour nos événements dédiés aux grands mécènes...*

Chantal Le Gouis. *Les membres du CDR nous apportent des connaissances et expériences nouvelles, que ce soit par des échanges constructifs, qui nous nourrissent, nous donnent des idées ; des discussions qui questionnent nos habitudes ; des contacts qui nous ouvrent des portes... Nous pouvons aussi, sur une problématique donnée, monter un « think tank » et co-construire une étude, une action, une campagne... Tous ces échanges bienveillants participent à notre réflexion pour développer les ressources. C'est une aide précieuse.*



Denis Brogniart, parrain des défis de la recherche

Sportif, supporter, entrepreneur, amateur de photographie et écrivain, père de famille, journaliste et animateur TV associé aux plus larges audiences du paysage audiovisuel français, Denis Brogniart est philanthrope.

Il l'est au sens premier : sa curiosité de la personne humaine est en trame de fond de toute l'énergie qu'il déploie.

Il est aussi philanthrope au sens social, à travers ses engagements. Détenteur d'une puissante notoriété, il s'attache à la convertir en impact pour le bien commun.

La recherche sur le cancer, en pleine révolution, rejoint son goût du défi, sa curiosité positive pour les expériences intenses, situées aux confins du vivant, et vouées à une extension de l'expérience humaine.

Parrain de la Fondation ARC depuis 2018, il nous accompagne dans notre combat pour la recherche sur le cancer. Très impliqué chaque année lors du Triathlon des Roses dont il est le parrain de l'édition parisienne et où il nous fait le plaisir de sa présence

amicale, engagé à nos côtés lors de notre gala annuel For The Women We Love mais aussi via les réseaux sociaux, nos campagnes d'appels à dons, nos actions de prévention et de sensibilisation... à chaque fois il s'engage pour contribuer concrètement à l'augmentation des ressources au bénéfice de la recherche.

Avec l'aide de la société ALP et de TF1, il a ainsi initié, en 2020, la création au sein de la Fondation ARC du Fonds pour Bertrand-Kamal (voir pages 68-69) dédié à la recherche sur le cancer du pancréas et créé à la mémoire d'un aventurier de la saison 2020 de Koh-Lanta, emporté à 30 ans par un fulgurant cancer du pancréas. Plus d'un million d'euros a déjà pu être collecté grâce à une large mobilisation et au soutien fidèle et moteur de notre parrain de cœur.

« En 1992, je perds mon père. Il a lutté plus d'un an contre un cancer du poumon. Il a 49 ans, j'en ai 25. Depuis cette maladie me hante. Elle me révolte. Pourquoi au XXI^e siècle, ce fléau est-il encore la première cause de mortalité avec près de 400 décès par jour en France ?

C'est pour contribuer à diminuer ce chiffre que j'ai décidé de devenir Ambassadeur de la Fondation ARC pour la recherche sur le cancer. Cette Fondation travaille avec les meilleurs experts mondiaux pour vaincre la maladie. Son objectif : parvenir à guérir deux cancers sur trois d'ici 2025. Et cet objectif est à notre portée.

Depuis quelques années, la recherche sur le cancer connaît une accélération sans précédent, nous sommes à un moment unique en termes de possibilités. Les chercheurs, les professeurs, les scientifiques, on les a. L'énergie, la volonté et les compétences, on les a aussi. Mais il nous faut des moyens. Pour cela, la Fondation ARC est une véritable fabrique d'espoir. Alors allons-y ! Donnons pour la recherche et sauvons plus de vies ! »



Face à l'adversité, l'engagement de tous est indispensable

Chaque année, la mobilisation et l'engagement de nos donateurs et testateurs permettent de soutenir des projets de recherche majeurs et d'accélérer la lutte contre la maladie.

Le soutien précieux de nos donateurs

Après une année 2020 impactée par la gestion de la crise sanitaire, 2021 a été une année de reprise que nous avons abordée de manière combative, forts de la fidélité de nos donateurs et de l'engagement de celles et ceux qui nous ont rejoints.

Si les rencontres dans les laboratoires avec les équipes de chercheurs et la remise en public du Prix Fondation ARC Léopold Griffuel n'ont malheureusement pas pu reprendre, c'est avec un immense plaisir que nous avons pu retrouver nos bienfaiteurs à Paris lors des 25^{es} Journées Jeunes Chercheurs en Cancérologie de la Fondation ARC, qui se sont tenues les 18 et 19 novembre 2021 (voir pages 24-25). Comme habituellement, les donateurs ont pu assister à une présentation des travaux des jeunes chercheurs postulants du Prix Kerner, prendre part à la sélection au travers du traditionnel Prix Coup de cœur et échanger tout au long de la journée avec chercheurs et membres de la Fondation.

Ces occasions de se retrouver pour partager et rendre accessibles l'excellence, le dynamisme et les progrès de


la recherche sont très importantes à nos yeux et tissent encore un peu plus les liens qui nous unissent.

Le soutien dont nous ont témoigné en 2021 les donateurs et mécènes a été une nouvelle fois important et il nous a permis de collecter plus de 16,03 millions d'euros, une mobilisation plus forte encore qu'en 2020. Nous mesurons pleinement combien le contexte est difficile pour toutes et tous, la valeur de cette confiance. Un grand merci à toutes et tous. Au total ce sont près de 164 000 personnes qui ont fait un don à l'attention de notre Fondation, dont plus de 37 000 rejoignent notre combat pour la première fois.

Parmi nos donateurs, la fidélité des 26 000 donateurs réguliers en prélèvement automatique, nous permet de répondre dans la durée aux attentes de la communauté scientifique, alors même que la recherche s'inscrit dans un temps long.

À toutes et tous, nous proposons une information de qualité sur la recherche via notre journal donateurs 100 % Recherche (voir page 44) et nos messages de mobilisation qui ont porté en 2021 principalement sur trois axes : les innovations thérapeutiques, les cancers agressifs, les immunothérapies.





C'est grâce à la générosité de nos donateurs, testateurs, mécènes et collecteurs, que la Fondation ARC peut soutenir sa mission de façon pérenne.

L'élan de solidarité qui se forme autour de notre action et de notre combat, et dont nous sommes les témoins chaque jour, est le moteur de notre action. C'est lui qui encourage les découvertes scientifiques qui nous permettent aujourd'hui de contribuer à guérir 60 % des cancers. En 2025, forts de nos soutiens, nous avons la volonté de porter ce chiffre à 2 cancers sur 3. Puis, dans un horizon aussi proche que possible, nous espérons remporter la victoire : parvenir à guérir le cancer, tous les cancers.

Les équipes Marketing & Relations testateurs



« Notre action au sein de la Fondation ARC est de développer des ressources disponibles pour financer davantage de grands projets pour faire progresser la recherche sur le cancer. Nous agissons afin de susciter l'intérêt du grand public, encourager la générosité des donateurs et testateurs dont le soutien nous est essentiel pour mener à bien notre mission.

Nous sommes au cœur d'un triptyque qui réunit notre Fondation, les chercheurs et les donateurs et testateurs. Ces derniers ont souvent été confrontés de près ou de loin à la maladie. Nous attachons beaucoup d'importance à construire notre discours avec humanité et précision et veillons ainsi à être au plus proche des attentes de nos bienfaiteurs.

Collecter des ressources, mettre en place une relation durable et de confiance avec celles et ceux qui nous soutiennent, construire une information accessible et transparente sur l'utilisation des dons, des legs et assurances-vie, nécessite de notre part beaucoup d'agilité et de rigueur. Nous les puisons dans l'esprit collectif qui nous caractérise, celui qui nous permet de nourrir nos réflexions par l'échange, de développer et d'expérimenter de nouvelles voies d'action, d'améliorer nos dispositifs, d'être à l'écoute de nos bienfaiteurs et de conserver, en toute occasion, notre énergie créative pour porter au mieux le combat de la Fondation. »

L'équipe Relation donateurs



« Notre objectif est le service rendu aux donateurs : répondre avec efficacité à leurs demandes et bien traiter leurs dons. En cela, nous jouons un grand rôle dans la relation de confiance que la Fondation noue avec eux.

Les donateurs nous contactent pour demander un reçu fiscal, nous poser une question sur un prélèvement automatique, etc. Certaines demandes peuvent déboucher sur un travail d'investigation et de contrôle pour solutionner un problème technique, ou pour clarifier leurs besoins et les réorienter au mieux sur les projets de recherche ou nos publications.

Cela nécessite, de notre part, d'être à l'écoute, de faire preuve de discernement, d'être rigoureux et de savoir travailler en équipe, mais aussi de faire preuve d'empathie face à des donateurs qui ont parfois une expérience très intime de la maladie, expérience qui peut ressortir aux cours de ces échanges, et qui nous rappelle au quotidien l'importance de notre mission en faveur de la recherche sur le cancer. »

Le soutien fidèle des donateurs et testateurs en 2021

Près de
164 000
donateurs

16,03 M€
de dons collectés

19,28 M€
issus des legs et assurances-vie

La transmission : un geste de générosité et d'espoir pour l'avenir

Faire un legs en faveur de la Fondation ARC est un geste fort et essentiel pour accélérer la recherche sur le cancer. Des personnes, donatrices ou non ont choisi de participer au combat contre le cancer en transmettant tout ou partie de leurs biens à la Fondation ARC. Les legs, donations ou assurances-vie ont ainsi représenté 19,28 millions d'euros, soit 46,2 % de nos ressources globales en 2021.

Transmettre son patrimoine est une réflexion avec parfois la nécessité de résoudre des questions personnelles ou juridiques. La Fondation dédie deux personnes à la relation avec les testateurs, qui peuvent s'appuyer sur une équipe d'experts constituée de cinq juristes qui étudient et traitent rigoureusement les dossiers.



Initiatives individuelles ou associatives : chacun peut s'engager à sa mesure et à sa manière

Certaines personnes, individuellement ou au sein de collectifs comme les associations, se mobilisent en organisant des levées de fonds pour la recherche sur le cancer.

Que ce soit en mémoire d'un proche, pour un anniversaire, un défi sportif, un spectacle, une vente... il s'agit toujours d'un élan de générosité qui participe à faire avancer la lutte que nous menons ensemble. La Fondation ARC met tout en œuvre pour que l'organisation d'une collecte soit simplifiée pour la personne organisatrice, chacun peut être accompagné à tout moment dans sa démarche. Durant cette année encore interrompue par des restrictions sanitaires, nous remercions tous ceux et toutes celles qui ont maintenu leur projet de levée de fonds.

Le festival de Rock au profit du Fonds #POURBERTRANDKAMAL

Le 20 novembre 2021 a marqué le premier « BeKa Festival » (à Genlis) en mémoire de celui qui a illuminé la saison de Koh-Lanta « Les quatre terres » par son sourire et sa bonne humeur : Bertrand-Kamal, emporté par un cancer du pancréas fulgurant un an plus tôt. Cette initiative lancée par Hugo Garcia, le frère de Bertrand-Kamal et musicien, a su réunir de nombreux artistes (Les betteraves fourragères, Fred Perez, Munkys, Dirty Oil & Puppy, The Atomic Cats...) mais également un groupe de bénévoles débordant d'énergie pour rendre l'édition inoubliable. Ce sont 10 000 euros qui ont été levés en 2021 pour financer des projets de recherche sur le cancer du pancréas.

Des vélos contre le cancer

Ils sont sept lycéens brillants, ils ont décidé de parcourir 750 km à vélo entre le 29 juin et le 6 juillet 2021 pour rallier Paris à la Pointe Bretonne tout en collectant pour la Fondation ARC. Leur aventure solidaire retransmise sur un compte Instagram dédié (@velo_contre_le_cancer) a enthousiasmé leurs familles, leurs amis, et même une entreprise (AESIO Mutuelle)... Ils s'étaient fixé comme objectif de collecter 7 500 euros (10 euros par km parcouru) et ce sont finalement près de 30 000 euros qui ont permis de financer des projets de recherche sur le cancer en 2021. Une initiative en parfaite adéquation avec les valeurs défendues par la Fondation ARC et portée par sept jeunes sportifs qui se destinent à des carrières scientifiques de médecins, de chercheurs...



Le Triathlon des Roses

Événement sportif et solidaire phare de la Fondation ARC, le Triathlon des Roses s'est déroulé les 18 et 26 septembre 2021 à Paris et Toulouse. Un moment toujours aussi généreux et riche en émotions.

Créé en 2014 par la Fondation ARC, le Triathlon des Roses est un événement dédié aux femmes, 100 % consacré à la recherche sur le cancer du sein. En 2021, la 8^e édition s'est déroulée à Paris et à Toulouse. Avec 726 participants et plus de 230 000 euros collectés, l'engagement de 200 bénévoles et de nombreuses entreprises partenaires, le Triathlon des Roses se confirme comme un grand rendez-vous annuel sportif et solidaire.

À Paris, chaque participante devait collecter au moins 300 euros (en individuel) et 500 euros (en équipe relai)

avant de pouvoir prendre le départ du triathlon, à Toulouse c'est l'intégralité des frais d'inscription qui était reversée à la recherche.

Les deux événements se sont déroulés sous le parrainage de Denis Brogniart et ont bénéficié de bons relais médiatiques, télévision, presse mais aussi sur les réseaux sociaux qui constituent un vrai levier de mobilisation et de promotion.

Les dons collectés ont été reversés à la lutte contre les cancers du sein.



L'équipe des bénévoles de l'édition du Triathlon des Roses 2021





L'engagement des philanthropes et des entreprises

L'engagement des mécènes et philanthropes, mobilisés et concernés par la lutte contre le cancer, est déterminant pour soutenir les projets de recherche et accélérer les innovations.

L'équipe mécénat & philanthropie



« Solliciter la générosité des mécènes, des philanthropes et du grand public autour d'événements au profit de la recherche sur le cancer requiert une pléiade de compétences.

Des interlocuteurs aussi pointus que les mécènes et philanthropes exigent des solutions sur mesure et réactives, ainsi l'agilité et la créativité sont-elles constamment sollicitées.

Une alerte permanente sur l'identification de nouveaux leviers de levée de fonds, la nécessité d'explorer régulièrement des territoires nouveaux appellent une bonne dose d'audace fondée sur une solide confiance dans la force de la mission de la Fondation ARC.

Enfin, il s'agit de savoir générer des fonds pour la recherche en faisant alliance avec la vibration particulière logée au cœur des initiatives de collecte que nous accompagnons et initiations. Au Triathlon des Roses, les participants sont invités à vivre une expérience de dépassement de soi, écho au combat éprouvant des patients face à la maladie et de la persévérance des chercheurs sur le front de la science. La soirée FOR THE WOMEN WE LOVE destinée à un public de grands décideurs doit être à l'image du niveau d'excellence de la recherche soutenue par notre Fondation sans éluder l'émotion et l'intensité propres au sujet si particulier des cancers de la femme. »

Construire un engagement personnalisé pour la recherche

Les philanthropes et entreprises mécènes désireux de rejoindre la Fondation ARC pour donner de nouveaux moyens à la recherche sur le cancer reçoivent un service personnalisé pour concevoir et suivre un engagement conforme à leurs intentions de mécènes.

Un large choix s'offre au **mécène** s'il veut être spécifique dans son engagement pour la lutte contre le cancer : le donateur – entreprise, personne physique ou fondation – dispose via la Fondation ARC d'un très large spectre de thématiques. La recherche sur le cancer embrasse en effet des approches aussi différentes que la prévention, le dépistage, l'analyse des grands systèmes biologiques humains impliqués dans le développement des cancers (le système immunitaire, les voies de signalisation moléculaires...), l'utilisation de nouvelles techniques et technologies dont l'intelligence artificielle, l'essai de nouvelles pistes thérapeutiques par des essais cliniques et tout cela, déclinable par localisation (sein, prostate...) ou par population (enfants, femmes, hommes, personnes âgées, personnes à risques...). **Chaque année la Fondation ARC suit environ 500 projets couvrant presque tous ces champs.**

Jusqu'à un million d'euros, tout partenaire peut choisir de soutenir la recherche de manière générale ou demander une affectation particulière selon le spectre d'actions disponibles. Au-delà d'un million d'euros de contribution, un projet d'utilité scientifique et médicale sur une question reliée au cancer plus spécifique peut être construit à la demande du mécène avec l'accompagnement d'experts.

Enfin, un mécène (personne physique ou morale) peut créer de son vivant ou *post mortem*, sa propre **fondation sous égide**. La Fondation ARC met alors à disposition des fondateurs un service dédié qui réunit les compétences et les expertises nécessaires à la conception d'un projet personnalisé et efficace contre la maladie.

La mobilisation des entreprises peut, quant à elle, prendre des formes très variées. Il leur est, en effet, possible de :

- s'engager par un don et déployer une communication (interne ou externe) chargée de sens comme AESIO Mutuelle qui a choisi de soutenir une équipe de jeunes cyclistes appelant à dons pour la Fondation ARC ;
- utiliser leur réseau de clients pour solliciter des micro-dons comme Ticketmaster via son site d'achat de places de spectacles depuis 2019 ;
- reverser un pourcentage ou un montant fixe à chacune de leurs ventes comme Trioplast, Momoni, Maurice Garcin Immobilier ;
- engager leurs salariés au Triathlon des Roses (voir pages 60-61) ;
- inviter leurs grands clients ou leurs grands partenaires à une soirée prestigieuse et pleine de sens : le gala annuel de la Fondation ARC, *For The Women We Love*.

La Lettre des philanthropes

Les partenaires, philanthropes et mécènes de la Fondation ARC sont destinataires de la *Lettre des philanthropes*, un support qui leur est spécifiquement réservé. Depuis 2020, chaque Lettre se concentre sur un sujet majeur de la recherche sur le cancer et l'aborde à travers l'interview d'un expert du sujet concerné. Une manière de converser par écrit avec un grand chercheur et de découvrir des sujets en format grand angle : recul historique, géographique, perspectives...

En mai 2021, le thème de l'innovation face aux cancers de mauvais pronostic a fait l'objet d'un nouveau numéro au travers d'un entretien avec le Professeur Fabrice André, Directeur de la recherche de Gustave Roussy et responsable du projet SAFIR 02, soutenu par la Fondation ARC, sur les cancers du sein triple négatifs.



Rejoindre nos temps forts de mobilisation

Historiquement organisée à l'ouverture d'Octobre Rose et dédiée aux cancers du sein, **la soirée For The Women We Love** dédie depuis 2021 sa levée de fonds au financement de projets de recherches innovants sur l'ensemble des cancers de la femme afin d'être plus précis, plus rapide et plus efficace dans leur dépistage, leur diagnostic et leur traitement.

Pour les mécènes, cet événement est l'occasion de marquer leur engagement ou celui de leur entreprise pour une grande cause. Les contributions sont alors variées : en nature pour l'organisation et l'animation de la soirée, en constituant des tables d'invités ou effectuant des dons pendant la soirée... En raison des contraintes sanitaires, le gala 2021 a malheureusement dû être ajourné. Malgré cet imprévu, les mécènes ont choisi de maintenir leur engagement et 130 000 euros ont pu être collectés. Une fidélité qui a permis

de financer de nouveaux projets de recherche sélectionnés pour leur excellence scientifique, leur caractère prioritaire, innovant et impactant pour les patients.

Organisé à l'occasion du lancement de la campagne « Octobre Rose » en faveur du dépistage du cancer du sein, le **Triathlon des Roses** (voir pages 60-61) est un événement sportif et solidaire poursuivant deux objectifs : collecter des fonds pour la recherche sur les cancers du sein ; informer sur le cancer et les avancées de la recherche en la matière. Il constitue chaque année

une opportunité pour les entreprises d'engager leurs salariés à nos côtés, de contribuer à diffuser un message essentiel de prévention auprès de leurs équipes, de créer une dynamique solidaire autour d'un problème de société qui nous concerne tous et bien sûr, de participer au financement de projets de recherche. En 2021, se sont engagées à nos côtés : October, ORTEC, le Groupe Triomphe sécurité, la banque Wormser Frères, la Région Île-de-France, la Région Occitanie, L'Oréal Groupe, LAF Santé, SNCF réseau, RTE, le Vieux Campeur et la Fondation Décathlon.

Ils nous ont soutenu en 2021



Henderson Management, ANCAD Studios, Generali, Covéa, AG2R-La Mondiale, Aéroports de Paris, AEMA, Klésia, Société Générale, Centre Leclerc Libourne, Maurice Garcin Immobilier

Ils incitent leurs clients à soutenir la recherche sur le cancer :

Société Générale, Neufilize OBC, Boursorama, Lydia, Edmond de Rosthchild, Ticketmaster, Centre Leclerc Libourne, Trioworld

Des formes d'engagement multiples, un même but

La carte Fondation ARC – Société Générale : des achats qui financent la recherche

La Société Générale compte à son catalogue de cartes personnalisées une carte aux couleurs de la Fondation ARC. Pour chaque achat effectué avec cette carte, la Société Générale reverse cinq centimes d'euros pour la recherche sur le cancer. Une manière pour les détenteurs de cette carte d'augmenter leur impact en faveur de la recherche, sans avoir à faire de don.

Trioworld – Une mobilisation agricole colorée

Producteur et distributeur suédois de systèmes d'enrubannage pour fourrage animalier, Trioworld essaime les paysages agricoles français de grands chamallows pastel. Chaque balle de couleur symbolise un don effectué pour la recherche sur le cancer par l'entreprise et par l'agriculteur. Chaque couleur symbolise un type de cancer soutenu : du sein, de l'enfant, de la prostate ... à vous de deviner à quelle couleur chacun se rattache.



Centre Leclerc de Libourne – Un passage en caisse doublement généreux

À l'occasion d'Octobre Rose, et pendant 2 semaines, le Centre Leclerc de Libourne propose à ses clients de faire un don à la recherche sur les cancers du sein et s'engage à abonder d'autant chaque don effectué...

Le Fonds dédié Pour Bertrand-Kamal : une mobilisation exceptionnelle pour la recherche sur les cancers du pancréas

Le Fonds dédié Pour Bertrand-Kamal a vu le jour en 2020, en hommage à ce jeune homme charismatique, participant de l'émission Koh-Lanta et emporté en quelques semaines par un cancer fulgurant du pancréas. Créé sous la responsabilité de la Fondation ARC par Denis Brogniart et ALP, la société de production de l'émission, ce Fonds est 100 % dédié au financement de projets de recherche d'excellence contre cette terrible maladie.

Après une levée de fonds exceptionnelle lors de son lancement, la mobilisation s'est poursuivie en 2021 avec de nombreuses initiatives qui ont permis de réunir près de 400 000 euros supplémentaires. Un grand merci en particulier à Denis Brogniart et à ALP d'avoir dédié à ce fonds la récompense de 100 000 euros, non attribuée lors de la finale 2021 « Koh-Lanta – La légende ». Merci également à toutes celles et ceux qui se sont engagés pour soutenir ce Fonds : Dorian Louvet et le défi « Courir pour BeKa » ; Denis Brogniart et les aventuriers de Koh-Lanta, Coumba, Claude, Dorian et Mathieu qui ont couru 42 km pour

former dans Paris les deux lettres du prénom de Bertrand-Kamal, B et K ; le BeKa Festival, organisé le 20 novembre à Genlis par Hugo et Laurence Garcia ; l'opération « Ensemble » menée par Diana Dumitru et Lilian Bardes, l'entreprise Henderson Management, le Lions Club Dijon...


La Fondation ARC a assigné trois axes d'intervention au Fonds Pour Bertrand-Kamal : comprendre, détecter et tester pour traiter. Grâce à la générosité des donateurs, deux projets de recherche ont déjà pu démarrer : le projet de Sophie Vasseur à Marseille pour tenter de lever un phénomène de résistance à la chimiothérapie ; le projet APEUS conduit par Lee Swanström à Strasbourg qui vise à renforcer les outils diagnostiques actuels par l'utilisation de l'intelligence artificielle et par le guidage d'une caméra GPS, afin de diminuer de moitié le nombre d'échecs de diagnostics et donc de réussir à détecter plus tôt près de 2 000 nouveaux cancers du pancréas chaque année.

La mobilisation continue !



Une alliance de talents entre bénévoles et salariés





La performance de la Fondation ARC repose sur une organisation hybride composée de bénévoles administrateurs et de salariés en charge de la mise en œuvre opérationnelle de la stratégie, au service d'une recherche en cancérologie utile et impactante.

L'ensemble de nos forces vives conjuguent les valeurs d'excellence, d'indépendance grâce à la générosité du public, d'audace, exprimées au quotidien au sein d'un collectif solidaire. Cette culture commune est la boussole de notre gouvernance et porte nos équipes dans la concrétisation de notre vision « seuls les progrès de la recherche permettront de guérir les cancers ».



Alain Chevallier

Trésorier

Entretien croisé

Les ressources de la Fondation ARC sont issues exclusivement de la générosité du public. Qu'est-ce que cela change par rapport à une organisation dont les financements seraient d'origine publique ou lucrative ?

Alain Chevallier. C'est en effet une caractéristique très forte de notre Fondation, qui nous définit et nous engage dans toutes nos actions. Nous en sommes infiniment reconnaissants à l'égard de nos donateurs et testateurs. Le fait d'être exclusivement dépendant de la générosité du public nous confère une grande indépendance et permet de concentrer notre action scientifique sur des territoires innovants visant à améliorer le diagnostic et le traitement de la maladie ou encore sur l'exploration de nouveaux savoirs et ce de manière complètement désintéressée. Nous n'attendons aucune valorisation financière de nos actions à l'inverse d'autres financeurs de la recherche en oncologie. C'est un point capital pour les chercheurs. Seul l'impact sur les connaissances, la survie et la qualité de vie des malades est pris en compte.

Antoine Du Luart. À cette générosité qui s'exprime au travers des ressources qui nous sont confiées, nous répondons par la rigueur et la responsabilité, à chaque étape, dans tous nos process, financiers comme scientifiques. Avec un fil directeur : que chaque euro dépensé serve de façon optimale notre mission sociale, dans le respect d'un taux alloué à la recherche et à l'information sur les avancées proche de 73%.

Concrètement comment cela se traduit-il au quotidien ?

AC. Trois grands principes guident le pilotage de nos ressources et de nos dépenses : la rigueur et l'optimisation dont nous venons de parler mais aussi la transparence. Transparence à l'égard de nos donateurs à qui nous devons un compte rendu précis de l'usage de leurs dons ; c'est l'objet de notre Rapport financier annuel ou de l'Essentiel des comptes. Transparence aussi à l'égard de nos instances de gouvernance et des organismes de contrôle pour qu'ils disposent d'informations détaillées et claires pour le suivi et le pilotage de notre Fondation.

ADL. Nous avons mis en place des actions importantes ces dernières années pour consolider et optimiser notre pilotage opérationnel : révision de nos systèmes d'information, mise en place d'un contrôle de gestion avec suivi budgétaire, reportings mensuels, présentations aux instances, appels d'offres systématiques... Tout cela

Antoine Du Luart

Directeur administratif et financier



nous permet de suivre attentivement nos financements en faveur de la recherche et de piloter nos dépenses et l'emploi de nos ressources avec beaucoup de précision et une optimisation constante.

Quel est le rôle du Trésorier ?

AC. Le Trésorier est en premier lieu le garant de la politique financière notamment au sein des instances de gouvernance. Dans une organisation de la taille de la Fondation ARC qui dispose d'une fonction financière robuste, il a principalement un rôle de surveillance des processus en place, en lien avec la Direction opérationnelle. Pour cela, il se repose sur trois piliers : les Commissaires aux comptes, le Comité d'audit (auquel le Trésorier ne participe pas pour en garantir l'indépendance) qui s'assurent que les risques sont maîtrisés et les processus fonctionnels. Enfin, il s'appuie également sur le Comité financier qui va superviser la gestion patrimoniale et valider le processus budgétaire.

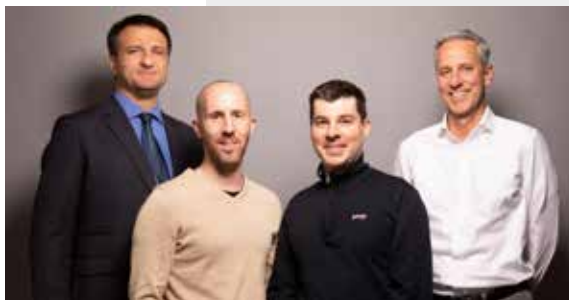
Depuis quelques années, le contexte économique et social est assez instable. Est-ce que cela rend la gestion des ressources plus difficile ?

ADL. Il y a nécessairement un impact sur le plan opérationnel car cela nécessite d'ajuster notre pilotage à un contexte plus instable avec une grande réactivité, un pilotage encore plus vigilant et fin des dépenses en fonction de l'évolution des

ressources qu'il s'agisse des legs ou des dons, de façon aussi à apporter aux instances décisionnaires les vues les plus précises et actuelles. Il faut également souligner que notre force est aussi dans nos fonds propres, significatifs, qui sont les garants d'une vraie stabilité notamment dans nos engagements en faveur de la recherche.

AC. La résilience de nos donateurs et leur grande fidélité à la cause et à notre organisation – dont ils nous ont encore donné la preuve depuis le début de la crise sanitaire à l'hiver 2020 – nous honorent. C'est un atout considérable pour la Fondation et les chercheurs que nous soutenons. J'aimerais aussi souligner qu'à côté de la gestion des flux financiers (nos dépenses, nos ressources), une des activités non moins importante est la gestion du patrimoine. La Fondation a la chance de disposer d'un patrimoine qui assure sa pérennité et le Trésorier, avec la Direction financière et le Comité financier, travaillent à en optimiser les rendements pour augmenter notre soutien à la recherche, tout en veillant à ce que cette gestion patrimoniale soit cohérente avec nos missions et nos valeurs.

Les équipes de la Direction administrative et financière



« La Fondation ARC repose sur la générosité du public. Elle a donc à cœur d'être à la hauteur de cette confiance de façon indéfectible, et a construit une architecture administrative et financière conforme aux plus hauts standards de contrôle. Cela se manifeste de diverses manières, qu'il s'agisse de rendre compte de l'utilisation de nos ressources, de s'assurer du respect de la volonté des testateurs et des règles juridiques dans le traitement des legs, de garantir la sécurité et la bonne gestion des données personnelles informatiques à la valorisation du patrimoine.

Celle-ci est aussi une part très importante de notre travail, tant pour ce qui est de notre patrimoine financier (sous forme de placements à optimiser et sécuriser) que pour notre patrimoine immobilier (que nous prenons soin d'entretenir que ce soit pour améliorer les conditions de travail des salariés ou pour gérer les revenus de notre immeuble Griffuel qui finance chaque année les prix éponymes).

Nous œuvrons donc, chacun, au quotidien, par nos compétences complémentaires, à optimiser les dépenses au service de la recherche sur le cancer. »

Les équipes Ressources humaines, Affaires juridiques et Administration



« Nous sommes des « facilitateurs de l'ombre » ! Nos fonctions que l'on appelle souvent « support », sans être directement au cœur du réacteur (le financement de la recherche par exemple), apportent au quotidien à l'ensemble des autres équipes un soutien (juridique, administratif, humain...) à la réalisation de nos missions sociales.

Les maîtres mots de notre travail sont l'esprit collectif, la polyvalence, l'adaptation permanente, l'excellence – à laquelle nous nous astreignons dans toutes nos tâches car elle contribue à part entière à l'image de la Fondation et à l'impact de notre action – mais aussi le lien. Lien avec l'extérieur, dont nous sommes souvent la porte d'entrée – les partenaires, les prestataires, les donateurs, etc. – mais aussi interface entre tous les salariés et les instances bénévoles de gouvernance.

Discrets rouages de la Fondation, nous garantissons la qualité du collectif pour les salariés pour qu'il soit le plus performant et fluide possible dans le combat de notre Fondation pour la recherche. »



Éric Solary, Yves Martrenchar, Hortense Lhermitte, Claude Tendil, Chantal Baudron, Catherine Larue, Gilbert Lenoir

Le Conseil d'administration

L'exercice 2021 a imposé, pour la deuxième année consécutive, un certain nombre de réunions à distance des membres du Conseil d'administration, pour répondre aux exigences sanitaires liées à la pandémie. Les instances de la Fondation ont mené de front de nombreux travaux avec, au cœur des préoccupations, la mise en œuvre d'une nouvelle identité visuelle et une visibilité renforcée des actions de la Fondation ARC. L'investissement et l'implication personnelle forte des membres des instances de la Fondation ont permis de soutenir de nombreux projets dans divers domaines malgré un retard cumulé depuis 2020 pour certains dossiers, impactés par la crise sanitaire. Une attention particulière a été portée à la qualité des échanges entre administrateurs, où le temps des débats et des bilans d'activité a été adapté. Le ministère de la Santé et des Solidarités a désigné le Professeur Norbert Ifrah en qualité de représentant de ce ministère au sein du Collège des membres de droit à compter de septembre 2021. Les mandats des membres des instances

consultatives (hors instances scientifiques) ont été renouvelés par moitié en juin 2021, et le Conseil d'administration a salué à cette occasion l'immense implication de Jacques Raynaud, dont les mandats sont parvenus à leur terme.

Le Bureau

Les quatre membres du Bureau de la Fondation ARC se sont réunis à huit reprises en 2021 pour préparer les sept réunions du Conseil d'administration, sur la base des recommandations formulées par les experts des comités consultatifs. Le Bureau a ainsi notamment soumis à l'approbation du Conseil d'administration un projet de gestion dynamique du portefeuille de la Fondation avec la définition d'une nouvelle politique ISR des placements, et initié une réflexion de fond sur le développement des ressources issues de la générosité en s'appuyant sur sa nouvelle identité de marque. Un programme de réhabilitation du siège social de la Fondation (à Villejuif) a été lancé pour en assurer la mise aux normes et réaliser des économies d'énergie significatives.



Collège des fondateurs

- **Alain CHEVALLIER**, Trésorier de la Fondation ARC, Partner chez Truffle Capital
- **Dr Catherine LARUE**, Chief Executive Officer IBBL (Luxembourg)
- **Pr Gilbert LENOIR**, Représentant du Conseil d'Administration au Conseil Scientifique et au Comité d'Orientation de la Recherche, Vice-Président de la Fondation ARC, Professeur émérite, Université Paris-Saclay
- **Hortense LHERMITTE**, Associée la Compagnie Financière du Héron (LCFH)

Collège des membres de droit

- Le Ministre de l'Intérieur représenté par **Martine Laquière**,
Sous-Préfète du Val de Marne
- Le Ministre de l'Enseignement supérieur, de la Recherche et de l'Innovation représenté par **Véronique Paquis**
- Le Ministre des Solidarités et de la Santé représenté par le **Pr Norbert Ifrah**,
Président de l'Institut National du Cancer
- Le Ministre de l'Économie et des Finances représenté par **Sylviane Miroux**,
Responsable de la mission Fondation d'utilité publique et fonds de pérennité

Collège des personnalités qualifiées

- **Chantal BAUDRON**, Président Directeur-Général de CHANTAL BAUDRON SAS,
Conseil en recrutement
- **Bernard LEMÉE**, Secrétaire de la Fondation ARC, Président de Malakoff Humanis et
administrateur de sociétés
- **Yves MARTRENCAR**, administrateur de sociétés et associations
- **Claude TENDIL**, Président de la Fondation ARC



Jean-Noël Freund, Laëticia Linares, Jean-Yves Scoazec,
Marie-Caroline Dieu-Nosjean, Fabien Calvo, Karin Tarte, Éric Solary, Jean-Luc Coll

Le Conseil scientifique

Ce Comité consultatif compte 12 membres, il est présidé par le Professeur Éric Solary. Le Président du Conseil scientifique est membre de droit du Comité d'orientation de la recherche. Les Commissions nationales et les Comités ad hoc aux compétences internationales ont examiné 1045 dossiers de demandes de financement, dont le choix a été arrêté en Conseil scientifique. Les 229 projets ainsi sélectionnés ont été soumis à l'approbation du Conseil d'administration pour financement. Le Conseil scientifique procède également à l'évaluation *a posteriori* des travaux soutenus par la Fondation ARC pour la recherche sur le cancer.

- **Pr Éric SOLARY**, *Président du Conseil Scientifique, Gustave Roussy (Villejuif), Professeur d'hématologie de l'université Paris-Sud, Praticien Hospitalier à Gustave Roussy*
- **Pr Karin TARTE**, *Vice-présidente du Conseil Scientifique, Centre Hospitalier Universitaire de Rennes, Chef du Service d'Immunologie, Thérapie Cellulaire et Hématopoïèse (ITeCH) du CHU de Rennes, Directrice de l'unité de recherche U1236*
- **Pr Giampaolo BIANCHINI**, *Oncologue spécialiste des tumeurs mammaires, San Raffaele Hospital, Milan (Italie)*
- **Pr Pierre HAINAUT**, *Directeur de l'Institut pour l'Avancée des Biosciences (IAB), La Tronche*
- **Dr Claude SARDET**, *Directeur de l'Institut de Recherche en Cancérologie de Montpellier (IRCM)*
- **Dr Marie-Caroline DIEU-NOSJEAN**, *Présidente de la Commission nationale 1, Directrice de Recherche, Centre d'Immunologie et des Maladies infectieuses (CMI-Paris) - Sorbonne Université - Site Pitié-Salpêtrière*
- **Pr Filippo ROSSELLI**, *Président de la Commission nationale 2, Responsable du laboratoire « Les voies de signalisation FANC/BRCA et cancers » Gustave Roussy (Villejuif)*
- **Pr Jean-Noël FREUND**, *Président de la Commission nationale 3, Directeur d'unité Université de Strasbourg - Interface de Recherche Fondamentale et Appliquée en Cancérologie (IRFAC)*
- **Dr Jean-Luc COLL**, *Président de la Commission nationale 4, Directeur de Recherche « Cancer Targets and Experimental Therapeutics », Institut pour l'Avancée des Biosciences (IAB), La Tronche*
- **Pr Jean-Yves SCOAZEC**, *Président de la Commission nationale 5, Chef de département de Biologie et Pathologie Médicales, et Directeur de l'Unité Inserm US 23 et CNRS UMS 3655 « Analyse Moléculaire, Imagerie et Modélisation de la maladie cancéreuse », Gustave Roussy (Villejuif), Professeur des universités - Praticien hospitalier de l'Université Paris-Sud*
- **Pr Gilbert LENOIR**, *Représentant du Conseil d'Administration au Conseil Scientifique et au Comité d'Orientation de la Recherche, Vice-Président de la Fondation ARC pour la recherche sur le cancer, Professeur émérite, Université Paris-Saclay*
- **Pr Fabien CALVO**, *Président du Comité de Recherche Clinique International Fondation ARC, Médecin, Professeur émérite de pharmacologie à l'Université Paris-Diderot et ex-Directeur scientifique de l'Institut national du cancer, Invité permanent*

Les Commissions nationales

Commission nationale 1 : Immunologie ; Onco-hématologie ; Microbiologie

- **Marie-Caroline DIEU-NOSJEAN**

Présidente de la CNI

Centre d'Immunologie et des Maladies Infectieuses (CIMI) Sorbonne Université, site Pitié-Salpêtrière (Paris)

- **Nathalie AUPHAN-ANEZIN**

Centre d'Immunologie Marseille-Luminy

- **Maha AYYOUB**

Centre de Recherche en Cancérologie de Toulouse

- **Jacques-Olivier BAY**

CHU Estein de Clermont-Ferrand

- **Philippe BENAROCH**

Institut Curie (Paris)

- **Alexandre BOISSONNAS**

Sorbonne Université (Paris)

- **Anne-Sophie CHRETIEN**

Institut Paoli-Calmette (Marseille)

- **Marc DALOD** • *Vice-Président*

Centre d'Immunologie de Marseille-Luminy

- **Eric DELABESSE**

Centre de Recherche en Cancérologie de Toulouse

- **Bertrand DUBOIS**

Centre de Recherche en Cancérologie de Lyon (CRCL)

- **Michaela FONTENAY**

Institut COCHIN (Paris)

- **Stanislas GORIELY**

Université Libre de Bruxelles (Belgique)

- **Olivier HERAULT**

Université de Tours



- **Jean-Philippe HERBEUVAL**

CBMIT, Faculté des Saints-Pères, Université Paris-Descartes

- **Raphaël ITZYKSON**

Hôpital Saint Louis (Paris)

- **Laurence LAMANT**

Centre de Recherche en Cancérologie de Toulouse

- **Bruno LUCAS**

CNRS Île de France, Villejuif – DR1

- **Sophie LUCAS**

Institut de Duve, Université catholique de Louvain (Belgique)

- **Stéphane MANCINI**

Centre de Recherche en Cancérologie de Marseille

- **Bruno QUESNEL** • *Vice-Président*

CANTHER Hétérogénéité, Plasticité et Résistance aux Thérapies des Cancers, IRCL Lille

- **Santos A. SUSIN**

Centre de Recherche des Cordeliers (Paris)

- **Sophie TROUILLET-ASSANT**

Hospices Civiles de Lyon

Commission nationale 2 : Génétique des tumeurs

- **Filippo ROSSELLI**
Président de la CN2
Gustave Roussy (Villejuif)
- **Guillaume ASSIE**
Institut Cochin (Paris)
- **Kerstin BYSTRICKY**
Centre de Biologie
Intégrative (Toulouse)
- **Anna CASTRO**
Centre de Recherche en Biologie
Cellulaire de Montpellier
- **Alexandre DAVID**
Institut de Génomique
Fonctionnelle (Montpellier)
- **Estelle DUPREZ**
Centre de Recherche en
Cancérologie de Marseille
- **Robert FEIL**
Institut de Génétique Moléculaire
de Montpellier
- **Marie-Josèphe GIRAUD-PANIS**
Institut de Recherche sur le Cancer
& le Vieillissement (Nice)
- **Hinrich GRONEMEYER**
Institut de Génétique et Biologie
Moléculaire et Cellulaire (Illkirch)
- **Sarah LAMBERT**
Institut Curie (Orsay)
- **Gaëlle LEGUBE**
Centre de Biologie Intégrative
(Toulouse)
- **Éric LETOUZE**
Centre de Recherche des
Cordeliers (Paris)
- **Domenico LIBRI**
Institut Jacques Monod (Paris)
- **Laëtitia LINARES** • *Vice-Présidente*
Institut de Recherche en Cancérologie
de Montpellier

- **Bernard LOPEZ**
Institut Cochin (Paris)
- **Bernard de MASSY**
Institut de Génétique
Humaine (Montpellier)
- **Antonin MORILLON** • *Vice-Président*
Institut Curie (Paris)
- **François PARIS**
Centre de Recherche en Cancérologie
et Immunologie de Nantes-Angers
- **Marta RADMAN-LIVAJA**
Institut de Génétique Moléculaire
de Montpellier
- **Julie SOUTOURINA**
Commissariat à l'Énergie Atomique
et aux Énergies Alternatives
(Gif-sur-Yvette)
- **Pierre de VILLARTAY**
Institut IMAGINE (Paris)
- **Lucas WALTZER**
Université d'Auvergne
(Clermont-Ferrand)
- **Michel WERNER**
Institut Jacques Monod (Paris)



Commission nationale 3 : Biologie cellulaire

- **Jean-Noël FREUND**
Président de la CN3
Université de Strasbourg
- **Corinne ALBIGES-RIZO** • *Vice-Présidente*
Institut pour l'Avancée des Biosciences
(IAB) La Tronche
- **Robert BALLOTTI**
Centre Méditerranéen de Médecine
Moléculaire (C3M) de Nice
- **Alice CARRIER**
Centre de Recherche en
Cancérologie de Marseille
- **Michel COHEN-TANNOUJJI**
Institut Pasteur (Paris)
- **Anne EICHMANN**
Inserm U970 - Centre de Recherche
Cardiovasculaire (Paris)
- **Sandrine FAURE**
Centre de Recherche Inserm
de Montpellier
- **Gilles FAVRE**
Inserm-Université – UMR1037 (Paris)
- **Maximilien FURTHAUER**
Institut Biologie Valrose (Nice)
- **Cécile GAUTHIER – ROUVIÈRE**
Centre de Recherche en Biologie
Cellulaire de Montpellier
- **Jacky GOETZ**
Centre de Recherche en
Biomédecine de Strasbourg
- **Jean-René HUYNH**
Collège de France (Paris)
- **Carsten JANKE**
Institut Curie (Orsay)
- **Roger KARESS**
Institut Jacques Monod (Paris)
- **Christophe LAMAZE**
Institut Curie (Paris)
- **Manuel MENDOZA**
Institut de Génétique et de Biologie
Moléculaire et Cellulaire (Illkirch)
- **Grégoire MICHAUX**
Institut de Génétique
& Développement de Rennes
- **Laurence NIETO** • *Vice-Présidente*
Institut de Pharmacologie & de
Biologie Structurale (Toulouse)
- **Claude PRIGENT**
Institut de Génétique et
Développement (Rennes)
- **Isabelle SAGOT**
Institut de Biochimie et
Génétique Cellulaires (Bordeaux)
- **Sylvie TOURNIER**
LBCMCP, Université Paul
Sabatier (Toulouse)



Commission nationale 4 : Signalisation ; Métabolisme cellulaire ; Cibles thérapeu- tiques ; Pharmacologie

- **Jean-Luc COLL**
Président de la CN4
Institut pour l'Avancée des
Biosciences (La Tronche)
- **Emmanuel CHARAFE-JAUFFRET**
Institut Paoli Calmettes (Marseille)
- **Jean-Baptiste CHARBONNIER**
Institut de Biologie Intégrative de
la Cellule (Saclay)
- **Emmanuel DONNADIEU**
Institut Cochin (Paris)
- **Patrice DUBREUIL**
Centre de Recherche en
Cancérologie de Marseille
- **Marie-Dominique GALIBERT**
Institut de Génétique – Université
de Rennes 1
- **Céline GONGORA**
Institut de Recherche en
Cancérologie de Montpellier
- **Jacques GRILL**
Gustave Roussy (Villejuif)
- **Fanny JAULIN**
Gustave Roussy (Villejuif)
- **Olivier KOSMIDER**
Institut Cochin (Paris)
- **Laurent Le CAM**
Institut de Recherche de
Cancérologie de Montpellier
- **Florence MAHUTEAU-BETZER**
Institut Curie (Orsay)
- **Serge MANIE**
Centre Eugène Marquis (Rennes)
- **Anthony MARTIN**
Institut de Biomolécules Max
Mousseau de Montpellier

- **Xavier MORELLI**
Centre de Recherche en
Cancérologie de Marseille
- **Catherine MULLER-STAUTMONT**
Vice-Présidente
Institut de Pharmacologie et Biologie
Structurale (Toulouse)
- **Simona MURA**
Institut Galien Paris Sud
(Chatenay-Malabry)
- **Julie PANNEQUIN**
Institut de Génomique
Fonctionnelle (Montpellier)
- **Jean-Ehrland RICCI** • *Vice-Président*
Centre Méditerranéen de Médecine
Moléculaire (Montpellier)
- **Bruno SEGUI**
Centre de Recherche en
Cancérologie de Toulouse
- **Pierre SUJOBERT**
Centre de Recherche en
Cancérologie de Lyon



Commission nationale 5 : Recherche clinique ; Innovations diagnostiques et thérapeutiques ; Epidémiologie ; Sciences humaines et sociales

- **Jean-Yves SCOAZEC**
Président de la CN5
Gustave Roussy (Villejuif)
- **Cécile BADOUAL**
Université Paris-Descartes
- **Isabelle BORGET**
Gustave Roussy (Villejuif)
- **Anne-Marie BOUVIER**
Inserm, Université de Bourgogne
(Dijon)
- **Muriel BRENGUES**
Institut de Cancer de Montpellier Val
d'Aurelle
- **Patrice CHEVALLIER**
Centre Hospitalier Universitaire de
Nantes
- **Joseph CICCOLINI**
Centre de Recherche en Cancérologie
de Marseille
- **Frédéric COURBON**
IUCT Oncopole Toulouse
- **Jérôme CROS**
Hôpital Beaujon – Hôpitaux Universi-
taires Paris Nord Val de Seine (Clichy)
- **Nicolas GIRARD**
Institut Curie (Saint-Cloud)

- **Anthony GONCALVES**
Centre de Recherche en Cancérologie
de Marseille
- **Caroline HOFFMANN**
Institut Curie (Paris)
- **Jacqueline LEHMANN-CHE**
Université de Paris Diderot
- **Karen LEROY** • *Vice-Présidente*
Hôpital Européen Georges Pompidou
& Université de Paris
- **Antonin LEVY**
Gustave Roussy (Villejuif)
- **Yohann LORIOT**
Gustave Roussy (Villejuif)
- **Gwenn MENVIELLE** • *Vice-Présidente*
Inserm, Institut Pierre Louis d'Epidé-
miologie et de Santé Publique (Paris
Sud)
- **Michaël PERRAIS**
CANTHER, Université de Lille
- **Gianluca SEVERI**
Gustave Roussy (Villejuif)
- **Audrey VEZIAN**
CNRS – Ecole Normale Supérieure de
Lyon
- **Thomas WALTER**
CHU de Lyon

*Composition des Commissions Nationales
en date du 1^{er} janvier 2021*





25.6

1mg / 100ul

GILSON 11306

PARAFILM
M
PARAFILM
M
For Dispenser

Yellow sticky note

CARINE 504

CARINE 504



Le Comité d'orientation de la recherche (COR)

Le Comité d'orientation de la recherche est un comité international qui effectue un travail de veille et de recommandation sur la stratégie scientifique de la Fondation, il ne réalise pas d'expertise des projets individuels. Ses membres, empêchés en 2021, se sont réunis en février 2022 pour échanger sur les contours de l'appel à projets « Cancer et Vieillesse » ainsi que sur l'appel à projets « Cancers du pancréas », lancés par la Fondation ARC. Ses membres ont comparé la mobilité des jeunes chercheurs en France et dans les autres pays, et fait un point plus général sur la recherche clinique, suite à la création l'année précédente du Comité Recherche Clinique International. Cette instance compte treize personnalités françaises et internationales.

- **Pr Jessica ZUCMAN-ROSSI**, *Présidente du COR, Professeure de médecine, Université Paris Descartes-HEGP, Directrice de l'Unité Inserm « Génomique fonctionnelle des tumeurs solides » Directrice du Centre de Recherche des Cordeliers, (Paris)*
- **Pr Hans-Olov ADAMI**, *Professeur émérite d'épidémiologie à l'Université de Santé Publique de Harvard (USA), Boston et à l'Institut Karolinska de Stockholm*
- **Pr Michael BAUMANN**, *Président et Directeur scientifique du Centre Allemand de Recherche sur le Cancer (DKFZ), Heidelberg*
- **Pr Frédéric T. BOSMANN**, *Professeur honoraire à l'Institut de pathologie de l'Université de Lausanne*
- **Pr Richard J. GILBERTSON**, *Chef du département d'oncologie pédiatrique et Directeur du Cambridge Cancer Center ; Chef de groupe (CRUK)*
- **Pr Vincent GREGOIRE**, *Professeur titulaire en oncologie-radiothérapie à l'Université Catholique, Louvain ; Responsable du département de Radiothérapie, Radiothérapeute ORL, Centre Léon Bérard (CLB) de Lyon*
- **Pr Gilbert LENOIR**, *Représentant du Conseil d'Administration au Conseil Scientifique et au Comité d'Orientation de la Recherche, Vice-président de la Fondation ARC, Professeur émérite, Université Paris-Saclay, Administrateur de l'Union internationale contre le cancer (UICC)*
- **Pr Cornelis J. (Kees) MELIEF**, *Professeur émérite de Médecine interne de l'Université de Leiden, spécialiste en immuno-hématologie (Pays-Bas)*
- **Pr Ulrik RINGBORG**, *Professeur d'oncologie et Directeur du Centre du Cancer à l'Institut Karolinska, Stockholm (Suède)*
- **Dr Richard L. SCHILSKY**, *Principal Investigator, TAPUR Study, Alexandria, USA), ex-Médecin Chef de l'ASCO (American Society of Clinical Oncology), Président du Win Consortium, Paris*
- **Pr Eric SOLARY**, *Membre de droit du COR, en qualité de Président du Conseil scientifique, Professeur d'hématologie à l'université Paris-Saclay ; Directeur de recherche à Gustave Roussy, Villejuif*
- **Dr Josep TABERNERO**, *Directeur du département de cancérologie médicale à l'hôpital universitaire Vall d'Hebron et Directeur de l'Institut d'Oncologie Vall d'Hebron, Barcelone*
- **Pr Elisabete WEIDERPASS**, *Directrice du Centre international de Recherche sur le Cancer, Organisation mondiale de la Santé (OMS/CIRC), Lyon (France)*



Le Comité financier

Le Comité financier émet des recommandations au Conseil d'administration quant à la gestion financière des actifs de la Fondation, en s'appuyant sur les conseils d'un cabinet externe spécialisé. Ce Comité a accueilli un cinquième membre depuis juin 2021, Jean-François Ledoux. Ce Comité, qui s'est réuni huit fois en 2021, a procédé à l'analyse et aux modalités de la structuration du portefeuille, et a piloté les produits financiers en 2021, pour en assurer une gestion dynamique. Il a proposé au Conseil d'administration une politique ISR de placement. Ses membres se sont assurés du respect de la charte d'investissement sur l'exercice, et ont étudié de nouvelles pistes d'investissement. Le Comité financier a examiné le budget 2022 ainsi que les perspectives à trois ans.

- **Alain CHEVALLIER**, *Trésorier de la Fondation ARC, Partner chez Truffle Capital*
- **Philippe DUTERTRE**, *Président du Comité financier, Directeur adjoint des investissements du groupe AG2R La Mondiale*
- **Philippe DESFOSSÉS**, *Président S2iEM*
- **Philippe FIMAYER**, *Ancien Secrétaire Général de la Banque Wormser Frères*
- **Jean-François LEDOUX**

Composition au 31 décembre 2021



Le Comité juridique

Cette instance composée de trois membres s'est réunie huit fois pendant l'exercice. Ses membres ont examiné 74 dossiers de legs présentés pour acceptation au Conseil d'administration pour un montant total de 11,212 M€. L'exercice 2021 a subi, pour la deuxième année consécutive, un retard cumulé dans le traitement des dossiers de legs suite au ralentissement du traitement de ces dossiers au sein des études notariales. Le Comité a notamment examiné des dossiers comprenant des biens immobiliers qui doivent être cédés au mieux des intérêts de la Fondation. Le Comité a assuré le suivi des dossiers litigieux, nécessitant une interprétation testamentaire, ou en cours de procédure judiciaire, et proposé des solutions soumises aux délibérations des administrateurs.

- **Maître Pascal CHASSAING**, *Président du Comité juridique, Notaire à Paris*
- **Thérèse LAVAL**, *Expert fiscal bénévole au sein du Centre français des Fonds et Fondations*
- **Jacques SIMORRE**, *Ancien Directeur Général de la Cegos*

Composition au 31 décembre 2021



Le Comité d'audit

Ses quatre membres se sont réunis trois fois en 2021. Ce comité a accueilli en octobre un nouveau membre, Philippe Sansy, pour succéder à Jean Mouton, à compter du mois de juin. Les équipes du Commissaire aux comptes ainsi que le Contrôleur du Don en confiance ont été invités à participer à l'une de ces réunions. Les points traités ont concerné la revue de l'agrément triennal du Don en Confiance (renouvelé jusqu'en 2024), le suivi des travaux de la Fondation sur ses systèmes d'information, la revue de la cartographie des risques, et l'examen des comptes 2020. Le Comité d'audit a souligné à cet égard les efforts considérables produits par la Direction administrative et financière pour mettre en conformité ses activités avec la nouvelle réglementation comptable, notamment en termes de gestion des legs.

- **Dominique BAZY**, *Président du Comité d'audit, Barber Hauler Capital Advisers, Managing Partner*
- **Hortense LHERMITTE**, *Associée la Compagnie Financière du Héron (LCFH)*
- **Sophie LEMERCIER**, *Directrice du contrôle de gestion et de l'évaluation des politiques publiques, Ville de Boulogne-Billancourt*
- **Jean MOUTON** (jusqu'en juin 2021), *Senior Advisor du Boston Consulting Group*
- **Philippe SANSY** (depuis juin 2021), *Directeur de l'audit, des risques et du contrôle interne du CEA.*

Composition au 31 décembre 2021

Le Comité de développement des ressources

Ce Comité a accueilli un nouveau membre en 2021 : Catherine Larue, à compter de juin 2021. Ses cinq membres se sont réunis à de nombreuses reprises tout au long de l'année, dans des formats variables. Ces réunions ont principalement été consacrées, outre l'analyse des résultats de la collecte (marketing grand public, philanthropie et mécénat) en 2021 et de la stratégie de développement des libéralités en 2021, à la construction de la plateforme de marque pour présentation au Conseil d'administration du mois de juin, et à un appel d'offres pour choisir l'agence chargée de proposer la nouvelle identité visuelle de la Fondation. L'ensemble de ces travaux a permis un lancement de la nouvelle plateforme de marque et de la nouvelle identité visuelle début janvier 2022.

- **Chantal BAUDRON**, *Présidente Directrice-Générale de CHANTAL BAUDRON SAS, Conseil en recrutement*
- **Jean-Claude CHABOSEAU**, *Ancien membre exécutif de CNP Assurances*
- **Muriel HUMBERT JEAN**, *Présidente du Comité de développement des ressources, Présidente d'Arguments Corporate*
- **Dr Catherine LARUE**, *Chief Executive Officer IBBL (Luxembourg)*
- **Yves MARTRENCAR**, *administrateur de sociétés et associations*

Composition au 31 décembre 2021

Le Comité de gouvernance

Les trois membres de ce Comité se sont réunis quatre fois en 2021 pour évoquer les négociations annuelles obligatoires 2021, les rémunérations des directeurs de la Fondation, le renouvellement des mandats des membres des comités consultatifs en juin 2021, ainsi que l'évaluation annuelle du fonctionnement du Conseil d'administration et des travaux des instances consultatives. Les membres du Comité de gouvernance ont également mené plusieurs travaux préparatoires au renouvellement statutaire des mandats des administrateurs à l'échéance de 2022.

- **Chantal BAUDRON**, *Présidente Directrice-Générale de CHANTAL BAUDRON SAS, Conseil en recrutement*
- **Bernard LEMÉE**, *Secrétaire de la Fondation ARC pour la recherche sur le cancer, Président du Comité de gouvernance, Président de Malakoff Humanis, Administrateur de sociétés*
- **Gilbert LENOIR**, *Vice-Président de la Fondation ARC, Professeur émérite, Université Paris-Saclay.*

Composition au 31 décembre 2021



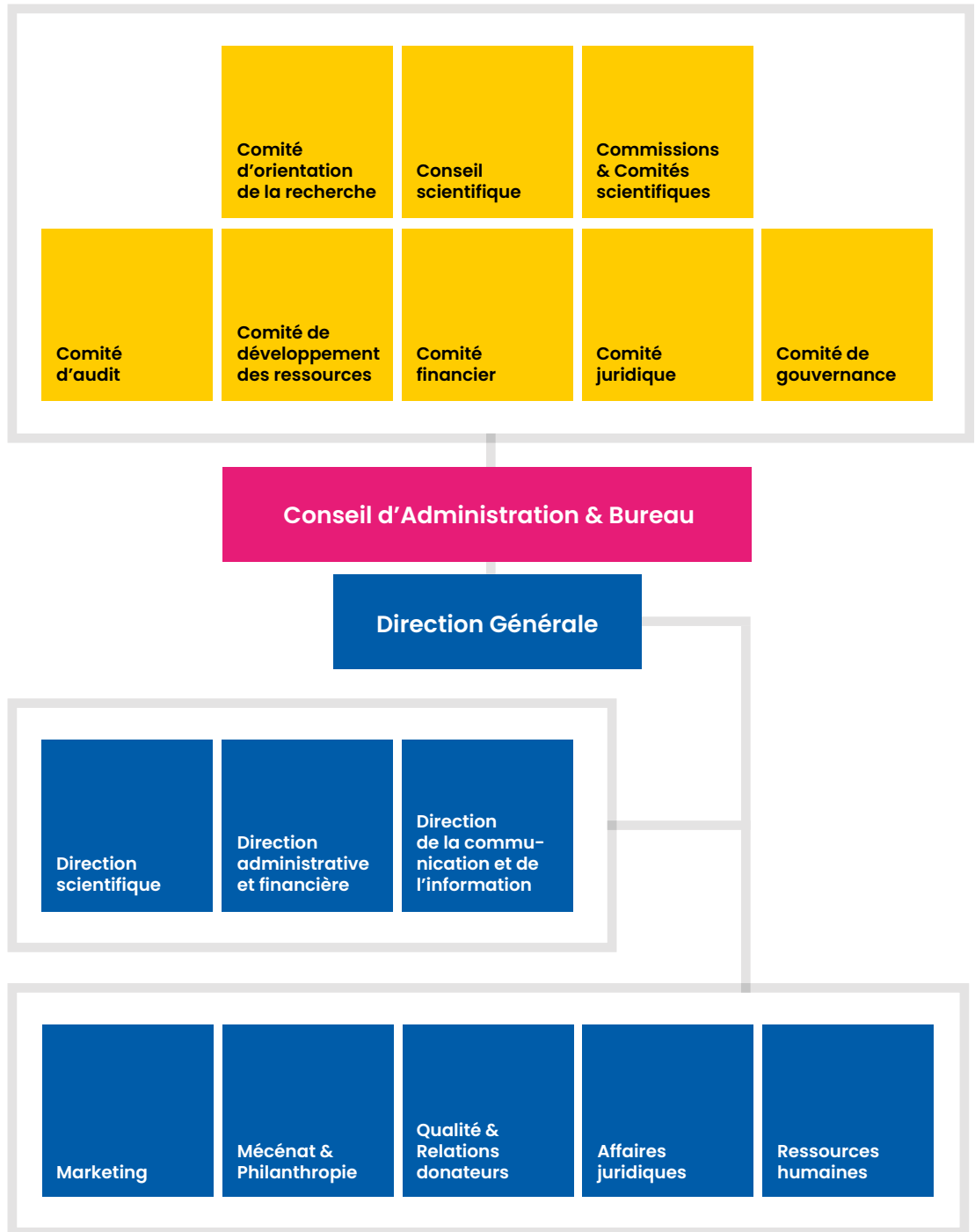
La Direction générale

Les équipes de la Fondation qui comptent 59 salariés et 217 membres bénévoles sont dirigées par François Dupré. Il anime le Comité de direction et met en œuvre la stratégie définie par les instances décisionnelles. Le Directeur Général participe à l'ensemble des réunions des conseils et comités et coordonne leurs travaux afin d'en assurer la cohérence globale et de soutenir le développement de la Fondation. Il assume en outre plusieurs mandats de représentation de la Fondation au sein de collectifs du secteur de la générosité publique : il est ainsi trésorier du Syndicat des associations et fondations « France Générosités », administrateur de l'organisme de contrôle des associations et fondations « Le Don en confiance » et trésorier, pour l'exercice 2021, de l'association « Le Centre Français des Fonds et Fondations ».

- **François DUPRÉ**, *Directeur Général*
- **Nancy ABOU-ZEID**, *Directrice scientifique*
- **Xavier BERTIN**, *Responsable qualité et des relations donateurs*
- **Odile DE LAURENS**, *Responsable mécénat et philanthropie*
- **Antoine du LUART**, *Directeur administratif et financier*
- **Céline GONZALEZ**, *Responsable ressources humaines*
- **Chantal Le GOUIS**, *Responsable marketing*
- **Laurence MICHELENA**, *Directrice de la communication et de l'information*
- **Claude SOTO**, *Responsable juridique et des instances*

Composition au 31 décembre 2021

Organigramme



Légende

● Instances consultatives ● Instance décisionnaire ● Équipes opérationnelles



Liste des salariés

Nancy ABOU-ZEID, Directrice scientifique
Sabrina AÏT AMIRI, Cheffe de projet communication scientifique
Grégory AUDIN, Responsable systèmes d'information
Charlotte AUDOYNAUD, Cheffe de projet scientifique
Léa AVRIL, Graphiste
Mylène AZE TOUMI, Assistante de direction
Xavier BERTIN, Responsable qualité et relations donateurs
Véronique BITOUZÉ, Responsable du service legs
Émilie BOUTINAUD, Cheffe de projet éditions
Catherine BRUNI, Assistante
Marie-Cécile CLOUET, Cheffe de projet mécénat et philanthropie
Ignacio COLMENERO, Chef de projet digital
Jennifer COUPRY, Responsable relations testateurs
Sandrine DAUBEUF, Responsable pôle éducation et recherches d'exploration
Odile DE LAURENS, Responsable mécénat et philanthropie
Caroline DE MUIZON, Juriste legs
Gwendoline DE PIEDOUE, Cheffe de projet communication scientifique
Julie DELEULE, Cheffe de projet scientifique
Raphaël DEMONCHY, Rédacteur médical
Sylvie DROUBAY, Cheffe de projet marketing
Antoine DU LUART, Directeur administratif et financier
Florian DUBREUILH, Assistant marketing
Francois DUPRÉ, Directeur général
Delphine FERRIER, Responsable pôle recherche/innovation
Nathalie FILLONNEAU, Responsable service comptable
Véronica FOGLIATO, Assistante mécénat et philanthropie
Léopold GALLAND, Chef de projet informatique

Pascale GAUMAT, Agent d'accueil
Marie-Claire GAY, Cheffe de projet MOA
Céline GONZALEZ, Responsable ressources humaines
Vanessa HONORE, Cheffe de projet marketing
Judith KALUSZYNSKI, Contrôleuse de gestion
Stéphane LAGAUTRIÈRE, Administrateur réseau informatique
Chantal LE GOUIS, Responsable marketing
Morgane LE HÉMONET, Juriste legs
Germine LENGA, Assistante RH
Miranda MANOUCHEHRI, Chargée de relations donateurs
Magalie MARQUES, Responsable dons
Eric MAURAY, Responsable services généraux
Laurence MICHELENA, Directrice de la communication et de l'information
Philippe MONNET, Comptable
Thi Trang NGUYEN, Comptable fournisseurs
Florence NOËL-BOULAIN, Cheffe de projet scientifique
Laure NUNES, Comptable
Jennifer PALOMO, Cheffe de projet scientifique
Astrid PARIS DE BOLLARDIÈRE, Cheffe de projet développement partenariats
Johanna PETIT, Chargée de relations donateurs
Christine POTDEVIN PRÉVOT, Juriste legs
Sophie POUJOL, Chargée de relations testateurs
Charline RANDRIANKOTO, Assistante marketing direct
Nicolas REYMES, Responsable de la communication et de l'information du public
Élodie ROBIC, Comptable
Jérémie SEMEDO, Agent polyvalent des services généraux
Claude SOTO, Responsable juridique et des instances
Antoine VALLOT, Chef de projet scientifique
Guillaume VERREY, Administrateur réseaux et systèmes
Sophie WIJKHUISEN, Cheffe de projet communication événementielle
Sabrina ZANNIER, Assistante de direction



Nouveaux projets de recherche soutenus en 2021

5

Décryptage de la biologie des cancers

Projets Fondation ARC



Henry ABI RACHED	Thérapie photodynamique en prophylaxie des kératoses actiniques et des carcinomes cutanés chez des patients transplantés rénaux : une étude randomisée monocentrique et prospective	LILLE
Jean ALBRENGUES	Les Neutrophils Extracellular Traps induisent la chimiorésistance des métastases pulmonaires du cancer du sein.	NICE
Nadia ALFAIDY	Caractérisation du rôle de la protéine NLRP7 dans le développement et la progression du choriocarcinome gestationnel	GRENOBLE
Guillaume ASSIÉ	Identification de signatures transcriptome associées à la réponse aux traitements dans les cancers de la corticosurrénale	PARIS
Lina BENAJIBA	Identifier et comprendre les mécanismes de résistance à l'inhibition de la protéine VCP dans la leucémie aiguë myéloïde	PARIS
Philippe BENAROCH	Développement de cellules myéloïdes anti tumorales exprimant un récepteur à l'antigène chimérique	PARIS
David BERNARD	Rôle d'ANGPTL4 dans la sénescence induite par un stress oncogénique et l'initiation tumorale	LYON
Nadir BETTACHE	Biopolymères auto-assemblés pour la vectorisation ciblée d'oligonucléotides thérapeutiques dans le cancer de la prostate	MONTPELLIER
Nicolas BIDERÉ	Rôle des modifications post-traductionnelles de MALT1 dans les lymphocytes et certains lymphomes agressifs	NANTES
Anne BLANGY	Etablissement du transcriptome local à l'anneau d'actine des ostéoclastes, pour cibler leur activité de résorption osseuse et lutter contre les effets néfastes des cancers et des métastases osseuses sur le squelette.	MONTPELLIER
Dominique BLUTEAU	Fonction de ZMAT3 dans l'aplasie médullaire et la transformation tumorale	VILLEJUIF
Valérie BORDE	Déterminants moléculaires de la synthèse d'ADN associée à la réparation des cassures double-brin de l'ADN	PARIS

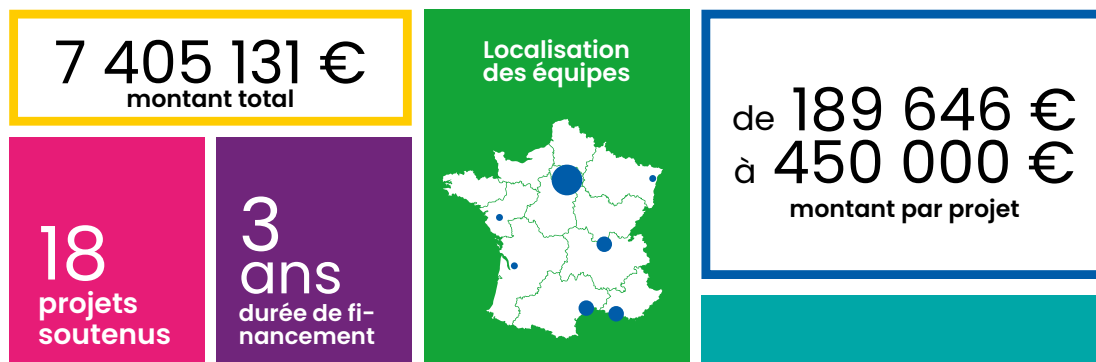
Mélanie BRUCHARD	Roles des cellules NK et ILC3 dans la reponse immunitaire antitumorale à la combinaison thérapeutique associant anti-PD-1 et anti-VEGF-A	DIJON
Sandrine CAPUTO	Analyse fonctionnelle haut débit par la technologie CRISPR/Cas9 de variants génétiques de signification biologique et clinique inconnue du gène de BRCA1 pour une utilisation clinique	PARIS
Alice CARRIER	Exploration du métabolisme mitochondrial dans le dialogue entre cellules tumorales et immunes dans le cancer pancréatique	MARSEILLE
Michael CERZO	Etude des altérations du métabolisme tumoral associées au développement de la résistance à l'immunothérapie	NICE
Frédéric CHIBON	« Cellules SARcomateuses / Macrophage » Hybrides circulantes dans les sarcomes, Volume 2 !	TOULOUSE
Isabel CHILLON	Le rôle des ARN longs non codants activés par le stress dans le cancer	MONTPELLIER
Jérôme COLLIGNON	NODAL et le développement de la Masse Cellulaire Interne	PARIS
Marcel DECKERT	La déubiquitineuse USP9X : un nouveau mécano-régulateur dans la progression métastatique et la résistance thérapeutique des mélanomes	NICE
Renaud DENTIN	Rôle du facteur de transcription ChREBP dans la reprogrammation métabolique des macrophages associés aux tumeurs - Contribution au développement du carcinome hépatocellulaire	PARIS
Olivier DESTAING	Caractérisation des différents modes de dégradation des matrices extracellulaires dans le microenvironnement tumoral	LA TRONCHE
Bertrand FABRE	Les miPEPs : de nouveaux régulateurs de la voie de signalisation PI3K/Akt dans les cellules cancéreuses pancréatiques ?	CASTANET TOLOSAN
Nathalie FAUMONT	Impact de la sous-unité c-Rel de NF- κ B dans la dynamique de l'émergence clonale d'un lymphome diffus à grandes cellules B issu du centre germinatif.	LIMOGES
Vincent FEUILLET	Influence des fibres sensorielles nociceptives sur la croissance tumorale et la réponse immunitaire anti-tumorale associée	MARSEILLE
Alexis GAUTREAU	Reconstitution personnalisée de carcinomes mammaires et identification de leur talon d'Achille	PALaiseAU
Julie GAVARD	Comprendre les lysosomes comme point de contrôle vie-mort dans le glioblastome	NANTES
Régis GIET	Analyse spatio-temporelle de la protéine kinase Polo au cours de la division cellulaire par une méthode optogénétique	RENNES
Benoît GIGANT	Comment les méthyltransférases à domaine SET modifient les microtubules	GIF SUR YVETTE
Marc GRAILLE	Comprendre le rôle des marques épitranscriptomiques dans le cancer : « le diable est dans le méthyle »	PALaiseAU
Pierre GUERMONPREZ	Une nouvelle approche pour activer les lymphocytes T mémoires résidents des tissus spécifiques des tumeurs.	PARIS
Julie GUILLERMET-GUIBERT	La signalisation oncogénique des PI3Ks, plaque tournante de la mécano-transduction : implications dans le développement et le traitement du cancer du pancréas.	TOULOUSE
Josée GUIROUILH-BARBAT	Les hélicases RECQ et les résolvasas : de nouvelles cibles thérapeutiques dans les tumeurs présentant une dérégulation de la Recombinaison Homologue	PARIS

Yaser HASHEM	Caractérisation structurale et moléculaire de la traduction des ARNm dans le cancer colorectal	BORDEAUX
Julie HELFT	Le récepteur GPNMB des macrophages : un nouveau point de contrôle de l'immunité anti-tumorale ?	PARIS
Claire HIVROZ	Identification des effets de l'engagement de PD-1 sur le remodelage du cytosquelette d'actine et de leurs rôles dans la modulation du "switch" métabolique et de la génération de forces par les lymphocytes T.	PARIS
Aurélia HUYGHE	Etude du rôle de la reprogrammation pluripotente sur le cancer pulmonaire dépendant de K-ras in vivo et ex vivo	LYON
Alexander ISHCENKO	Étude de l'ADP-ribosylation de l'ADN en réponse aux dommages à l'ADN en tant que cible thérapeutique potentielle pour surmonter la résistance aux agents génotoxiques.	VILLEJUIF
Jean-Paul JAVERZAT	Rôle de la voie TOR dans le contrôle de l'architecture et de l'expression du génome via cohésine	BORDEAUX
Olivier JOFFRE	Promotion des réponses T anti-tumorales par ciblage des voies épigénétiques associées à la marque H3K9me3	TOULOUSE
Jean-Jacques KILADJIAN	Approches translationnelles pour identifier l'impact du traitement et du microenvironnement sur l'évolution clonale et la transformation leucémique des néoplasies myéloprolifératives.	PARIS
Nathalie LABARRIERE	Invalidation des Immune checkpoints dans des lymphocytes T spécifiques de tumeur : conséquences fonctionnelles et utilisation en immunothérapie	NANTES
Brice LAFFLEUR	Instabilité génomique du myélome multiple déficient en surveillance des ARNs	RENNES
VIRGINIE LAFONT	Etude de l'écosystème des lymphocytes T $\gamma\delta$ régulateurs dans les cancers du sein et de l'ovaire et amélioration des thérapies anti-cancéreuses	MONTPELLIER
Nadine LAGUETTE	Contrôle du cancer pancréatique par la Lysyl tRNA Synthétase	MONTPELLIER
Laurence LAMANT	Analyse des paramètres biologiques associés au bénéfice de l'immunothérapie par anti-PD1 dans des lymphomes anaplasiques réfractaires	TOULOUSE
Mei LI	Mécanismes régulateurs sous-jacents au rôle pro-tumoral de la TSLP dans le mélanome cutané	ILLKIRCH
Bruno MARTIN	Le fer comme adjuvant des réponses anti-tumorales	PARIS
Thomas MATHIVET	Role de la signalisation Slit/Robo dans l'invasion des glioblastome	POITIERS
Gaëli MÉNASCHÉ	Rôle du trafic vésiculaire dans les fonctions des cellules dendritiques essentiel à la réponse anti-tumorale	PARIS
Kazufumi MOCHIZUKI	Enquête sur le mécanisme de contrôle du nombre de copies chromosomiques	MONTPELLIER
Violaine MOREAU	Cannibalisme cellulaire et progression du carcinome hépatocellulaire	BORDEAUX
Frédéric MOURCIN	Effets des chimiokines CXCL12 et CCL21 sur les lymphocytes B tumoraux de lymphome folliculaire	RENNES
Franck OURY	Rôle du couplage GPRC6A/Ostéocalcine et de l'autophagie dans les macrophages associés aux tumeurs de la prostate	PARIS

Joy PERRIER	Impact des troubles du sommeil sur la cognition et la qualité de vie dans le cancer du sein : vers une nouvelle prise en charge	CAEN
Simonetta PIATTI	Régulation de la ségrégation des chromosomes et de la stabilité du génome par l'ubiquitine-ligase SCF-Grr1	MONTPELLIER
Nicolas POTÉ	Caractérisation par imagerie MALDI des lésions préneoplasiques des cancers développés sur fibrose pulmonaire	PARIS
Nicolas REYNOIRD	Etude de la méthylation des lysines de p53 comme mécanisme alternatif de répression dans les cancers non mutés TP53	LA TRONCHE
Christophe ROMIER	Rôle des sous-unités STAG1 et STAG2 dans l'activité ATPase de la Cohésine humaine et leur implication dans les cancers	ILLKIRCH
Damien ROOS-WEIL	Analyse du paysage moléculaire et microenvironnemental et de son rôle dans la résistance aux drogues dans la macroglobulinémie de Waldenström	PARIS
Jacques ROUANET	Caractérisation de l'efficacité d'associations séquentielles et concomitantes de radiothérapie interne vectorisée avec les inhibiteurs de checkpoints immunitaires dans des modèles in vivo de mélanomes murins et humains	CLERMONT FERRAND
Mathieu ROUGEMAILLE	Longs ARNs non-codants dans le destin cellulaire	GIF SUR YVETTE
Patricia SANTOFIMIA CASTAÑO	La protéine intrinsèquement désordonnée NUPR1 est essentielle à la formation de granules de stress en favorisant la séparation de phase liquide.	MARSEILLE
Sandrine SARRAZIN	Modèles précliniques pour l'exploration d'une thérapie cellulaire anti-tumorale basée sur des macrophages déficients pour MafB et c-Maf	MARSEILLE
Priyanka SHARMA	Rôle de la citrullination des protéines dans le contrôle de la transcription et de l'organisation de la chromatine dans le cancer du sein.	MONTPELLIER
Franck TOLEDO	Modèles murins pour comprendre la régulation et les fonctions de p53 et du complexe DREAM : approches transcriptomiques	PARIS
Stéphanie TORRINO	Décrypter les connexions moléculaires entre le métabolisme et la mécanique des cellules au cours de la progression tumorale : Rôle de la glutamylation des protéines.	VALBONNE
Ulrich VALCOURT	La Ténascine-X : au cœur d'un microenvironnement matriciel suppresseur dans les étapes précoces de la carcinogenèse pancréatique ?	LYON
Vincent VANOOSTHUYSE	Une vue intégrée des marqueurs d'instabilité génétique associés aux R-loops qui se forment après traitement aux anti-cancéreux inhibiteurs des protéines BET.	LYON
Marie-Clémence VERDIER	Développement d'une approche par Microprélèvement pour le Suivi personnalisé des Thérapies ciblées par Inhibiteur de Kinase	RENNES
Kay-Dietrich WAGNER	Fonction du suppresseur de tumeur de Wilms 1 (WT1) dans la transformation de l'adénome du côlon malin	NICE
Sarah WATSON	Caractérisation de l'hétérogénéité intra-tumorale des liposarcomes différenciés : vers un nouveau modèle d'oncogenèse ?	PARIS
Zhou XU	Fonctions extra-téломériques du complexe CST dans le traitement des dommages à l'ADN	PARIS
Sophie ZINN-JUSTIN	Régions désordonnées et conservées de BRCA2 : interactions, phosphorylations, mutations pathologiques	GIF SUR YVETTE

Décryptage de la biologie des cancers

Programmes Labellisés Fondation ARC



Pascal AMEDRO	Impact d'un programme de réhabilitation à domicile sur la qualité de vie et l'aptitude physique des enfants et jeunes adultes après un cancer à l'âge pédiatrique : l'essai multicentrique randomisé contrôlé QUALIRE-HAB-ONCO	PESSAC
Vahid ASNAFI	Identification des réseaux oncogéniques impliqués dans les étapes précoces de l'oncogenèse T.	PARIS
Deborah BOURC'HIS	Protection de la stabilité du génome : analyse de nouvelles voies de contrôle des éléments transposables	PARIS
Valérie CASTELLANI	Néoplasies malignes d'origine embryonnaire : exploration des versants physiologique et pathologique des programmes de dissémination	LYON
Isabelle CREMER	Caractérisation des mécanismes moléculaires conduisant à la chimiorésistance, aux effets pro-invasifs et pro-angiogéniques des virus respiratoires dans les cancers pulmonaires	PARIS
Jean-Jacques DIAZ	Rôle du contrôle traductionnel dans la plasticité des cellules de cancer colorectal en réponse au 5-FU : impact sur la récurrence tumorale	LYON
Nelson DUSETTI	Cartographie de la chimiosensibilité des sous-populations cellulaires dans l'adénocarcinome pancréatique par analyse transcriptomique en cellule unique.	MARSEILLE
Daniel FISHER	Un modèle de la Thérapie Adaptative avec des inhibiteurs de kinases pour contrôler la résistance thérapeutique	MONTPELLIER
Christian GAIDON	Rôle de la voie de signalisation mTOR et de la mort cellulaire immunogène dans l'activité anti-cancéreuse de la thérapie photodynamique ciblée à base de dérivés d'Osmium	STRASBOURG
Matthieu GERARD	Contrôle de la fonction des éléments cis-régulateurs du génome par les complexes suppresseurs de tumeurs de la famille BAF (SWI/SNF)	GIF SUR YVETTE
Raphael ITZYKSON	Inhibition de l'import de cystine par repositionnement de la sulfasalazine comme traitement des leucémies aiguës myéloïdes - Essai de phase I en combinaison avec la chimiothérapie intensive	PARIS
Philippe JAY	Identification des mécanismes cellulaires et moléculaires impliqués dans la fonction pro-tumorale des cellules tuft dans le cancer gastrique causé par <i>Helicobacter</i> - Vers de nouvelles pistes thérapeutiques	MONTPELLIER

Jérôme MARTIN	Disséquer les programmes moléculaires façonnant l'hétérogénéité des phagocytes mononucléés aux stades précancéreux et tumoraux du cancer gastrique	NANTES
Maria Carla PARRINI	Cancer-du-poumon-sur-puce personnalisé pour comprendre, prédire et surmonter les mécanismes de résistance aux immunothérapies	PARIS
Jean-Luc PERFETTINI	Combinaison de la nanomédecine et de la radio-immunothérapie ciblée sur le foie pour libérer l'immunité anti-tumorale	VILLEJUIF
Philippe PIERRE	CK2 et l'homéostasie des ARNs dans les pDCs	MARSEILLE
Vassili SOUMELIS	Approche systémique appliquée aux réseaux de communication intercellulaire dans le cancer	PARIS
Clotilde THÉRY	Décrypter la diversité des vésicules extracellulaires pour identifier des cibles et outils pour l'immunothérapie anti-tumorale.	PARIS

Thèmes prioritaires

Projet Urgence Cancer & COVID-19



Hervé AVET-LOISEAU

Analyse des paramètres immunitaires impliqués dans la survenue et le devenir d'une infection à SARS-CoV-2 chez des patients atteints de myélome multiple

TOULOUSE

Soutien aux IHU

Lee SWANSTROM	Echo-endoscopie pancréatique augmentée	STRASBOURG
----------------------	--	-------------------

Projets PAIR Tumeurs cérébrales

Mehdi TOUAT	Vaincre l'immunoséquence des gliomes malins	PARIS
Michel KALAMARIDES	Explorer le rôle et manipuler le micro-environnement tumoral	PARIS
Raphael SERDUC	Innovations en radiothérapie pour lutter contre le glioblastome : transfert de la radiothérapie par microfaisceaux en clinique	GRENOBLE
Julie DÉCHANET-MERVILLE	Utilisation des lymphocytes T gamma-delta dans le traitement du glioblastome	BORDEAUX
Patrick MEHLEN	Facteurs de guidage neuronaux comme cibles thérapeutiques dans les glioblastomes	LYON
Giorgio SEANO	Décodage de la plasticité de l'unité gliovasculaire et ciblage de ses vulnérabilités métaboliques dans la récurrence du glioblastoma post-Stupp	PARIS
Claire PECQUEUR	Ciblage des glioblastomes par transfert adoptif de lymphocytes T Vγ9Vδ2 exprimant OAcGD2-CAR	NANTES

Partenariat avec UNICANCER

Eric TARTOUR	Programme ancillaire sur les collections d'échantillons biologiques TOPNIVO et CHECK'UP : identification de facteurs prédictifs de la réponse tumorale aux antagonistes de PD-1 chez les patients atteints de carcinomes ORL avancés	PARIS
---------------------	--	--------------

Projets SIGN'IT 2021

Ivan BIÈCHE	Identification de biomarqueurs génétiques et épigénétiques de résistance primaire aux anti-PD1 dans les carcinomes épidermoïdes de la tête et du cou en récurrence et/ou métastatiques	PARIS
Sophie CAILLAT-ZUCMAN	Identification de biomarqueurs précoces pour l'aide à la décision médicale de fabriquer des cellules CAR-T chez les patients atteints de lymphome B à grandes cellules	PARIS
Ludovic MARTINET	Signatures génomiques et immuno-métaboliques associées à l'efficacité des immunothérapies anti-CD38	TOULOUSE
Patrick MEHLEN	Contribution de la transition épithélio-mésenchymateuse dans la résistance aux immunothérapies	LYON
Valérie VOURET-CRAVIARI	L'interleukine-18 circulante, un marqueur précoce de la réponse à l'immunothérapie chez patients atteints d'un cancer bronchopulmonaire non à petites cellules	NICE

Soutien aux talents

Master 2 de recherche

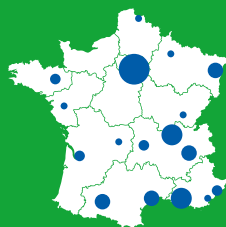
8 947 543 €
montant total

Localisation
des équipes
(en France)

de 15 000 €
à 1 500 000 €
montant par projet

122
projets
soutenus

6 mois
>5 ans
durée de fi-
nancement



Carlo ARELLANO	Transfert de lipides entre adipocytes mammaires et cellules tumorales : implication dans l'agressivité du cancer du sein chez le sujet obèse.	TOULOUSE
Basilisa ARQUE	Caractérisation immunitaire et moléculaire des cancers bronchiques à petites cellules	PARIS
Quiterie AUSSEDAT	Détermination du rôle des butyrophilines (BTNL3, 8 et 9) dans l'évaluation et l'agressivité des cancers du côlon.	MARSEILLE
Yasmine BENHADID-BRAHMI	Impact des traitements anticancéreux sur le microbiote digestif et sur l'évolution de la résistance aux antibiotiques chez les Entérobactéries	PARIS
Marina DOCKES	Instabilité génétique intra-tumorale et réponse aux immunothérapies	PARIS
Anthony HAMAOU	Intérêt de la radiomique dans la prédiction de la réponse au traitement combinant immunothérapie et radiothérapie des cancers localement avancés de la tête et du cou	VILLEJUIF
Mathilde LAFON	Ciblage de la protéine kinase dépendante de l'ADN dans les sarcomes des tissus mous	BORDEAUX
Leslie LORI	Étude de la différenciation intestinale et des lésions précancéreuses gastro-intestinales au cours du déficit en WNT2B	PARIS
Romain LOYAUX	Etude de l'architecture clonale des patients atteints de lymphome an-gioimmunoblastique T et son impact sur la réponse aux traitements dans le protocole ORACLE	CRÉTEIL
Gregory MARTIN	Rôle de l'ADN tumoral circulant dans la prise en charge des formes localisées de cancers gastriques : impact pronostique et prédictif de réponse à la chimiothérapie	PARIS
Laurent MATHIOT	Etude des traitements de 1ère ligne sur le profil moléculaire des cancers bronchiques non à petites cellules.	NANTES
Alessandro MOIRAGHI	Développement d'un atlas cérébral de probabilité de résection des gliomes diffus supra-tentoriels de l'adulte	PARIS

Milena MUZZOLINI	Essai pré-clinique évaluant un inhibiteur de c- MET (tepotinib) pour améliorer la sensibilité à la chimiothérapie par FOLFIRINOX par pré-conditionnement des cellules tumorales et leur micro environnement dans le cadre du cancer du pancréas.	PARIS
Charlotte NYKOLYSZYN	Immunothérapie adoptive NK allogénique : caractérisation et optimisation de l'expansion ex vivo	MARSEILLE
Anne-Laure PEUGNET	Comprendre la coopération oncogénique des gènes MYD88 et BTG1 dans les lymphomes	OULLINS
Matthieu ROULLEAUX DUGAGE	Caractérisation phénotypique et fonctionnelle des lymphocytes T sénescents chez des patients atteints d'un cancer bronchique opérable	VILLEJUIF

Doctorat (1^{ère}, 2^e, 3^e, 4^e années)

Simon AHO	Rôle de la voie BMP et des contraintes biomécaniques dans le devenir et la transformation des cellules souches mammaires	LYON
Emilien BILLON	Exploration du rôle pronostic des checkpoints immuns de la famille des butyrophilines et des lymphocytes T gamma delta dans le cancer de la prostate	MARSEILLE
Estelle BOURBON	Efficacité anti-tumorale et sélectivité des lymphocytes T à récepteurs antigéniques chimériques CD4-CD7 pour le traitement des Leucémies/ Lymphomes T de l'adulte.	PARIS
Emilien EZINE	mTORC2 : cible thérapeutique dans le mélanome	PARIS
Nerea MUÑOZ	Réversion de la différenciation mésenchymateuse des cellules tumorales induite par l'anticorps monoclonal netrine-1 administré avec la chimiothérapie et / ou immunothérapie dans les cancers gynécologiques : étude de son mécanisme et des futurs biomarqueurs	LYON
Maëli PADELLI	Rôle de la lysine méthyltransférase d'histone SETDB1 dans la régulation des cellules souches cancéreuses dans l'adénocarcinome du poumon non à petites cellules	PARIS
Henri POPARD	Rôle de la tension de l'enveloppe nucléaire dans la régulation de la taille des cellules	PARIS
Xavier ROUSSEL	Caractérisation génomique et fonctionnelle des leucémies aiguës myéloïdes avec excès de cellules dendritiques plasmocytoïdes et étude de leur microenvironnement cellulaire	BESANCON
Marie PIECYK	Exploiter les fonctions bimodales de GCN2 pour synergiser l'oxaliplatine dans le cancer du côlon.	LYON
Amandine REYNAUD	Evaluation des besoins en soins de support des anciens patients traités à l'âge pédiatrique, adolescent et jeune adulte, et de leurs parents, lors du suivi à long terme	LYON
Victor SARRADIN	Réponse immunitaire adaptative spécifique de l'antigène et signatures moléculaires dans les cancers de la tête et du cou (cancers ORL)	TOULOUSE
Marie MEVEL	Régulations métaboliques exercées par LKB1, fonction nucléaire et régulations croisées avec p53 dans les adénocarcinomes pulmonaires	LA TRONCHE
Nour ZIDI	Rôle de cibles récemment identifiées de la β -caténine dans les fonctions cellulaires du lignage mélanocytaire	ORSAY
Mahdia ABDI GALAB	Fonctions de NELF/COBRA et SETD2 dans la protection des gènes des cassures double-brin (DSBs)	TOULOUSE

Nicolas AUBERT	Validation in vivo de nouvelles cibles potentielles impliquées dans l'immunomodulation tumorale	PARIS
Léna AUDEBERT	Dégradation des ARN instables et rôle de la queue poly(A)	PARIS
Juan de Dios BARBA TENA	Rôle de l'ADN polymérase α dans la recombinaison homologue.	MONTPELLIER
Eva BEAUMALE	Etude du mécanisme d'action de coupure des microtubules par la Katanine	PARIS
Pierre BERCIER	Corps nucléaires PML et réponse au stress oxydant	PARIS
Pierric BIBER	Implication de l'enzyme de déubiquitination USP9X dans l'invasion et la résistance thérapeutique du mélanome	NICE
Joseph BISACCIA	Efficacité anti-tumorale des voies de mort cellulaire induite par TLR3 dans les cancers pédiatriques.	LYON
Irene BOCAHU	Analyse structurale et fonctionnelle du complexe effecteur de la voie Non-sense Mediated mRNA Decay (NMD)	PALaiseau
Warda BOUTEGRABET	Recherche de marqueurs spectraux prédictifs de la réponse thérapeutique dans le cancer colique humain. Développement de méthodes de classification supervisée multimodales et sélectives.	REIMS
Noémie BRASSARD-JOLLIVE	Un modèle 3D de sphéroïdes tumoraux vascularisés révèle des stratégies invasives déterminées par les propriétés du microenvironnement et une vascularisation aberrante	PARIS
Lisa CALVARY	Etude du complexe WAVE dans la dynamique épithéliale au cours du développement et de l'initiation tumorale.	CLERMONT-FERRAND
Maureen CERCY	Déchiffrer les nano-domaines fonctionnels au sein de lamellipode de cellule en migration à l'aide de techniques de microscopie de super-résolution.	BORDEAUX
Ghita CHABAB	Identification et caractérisation d'une population de lymphocytes $\gamma\delta$ pro-tumoraux et de leur mécanisme d'action dans le cancer du sein	MONTPELLIER
Paul CHAINTREUIL	Caractérisation et ciblage des mécanismes moléculaires impliqués dans la génération des macrophages anti-inflammatoires	NICE
Remy CHAR	iRUFY3 : Identification et caractérisation dans la régulation du myélome multiple	MARSEILLE
Audrey COCHARD	Séparation de phase intracellulaire contrôlée pour l'étude de l'accumulation d'ARNs impliqués dans le développement de cancers dans des granules similaires aux granules de stress	PARIS
Flora DEMOUCHEY	Contrôle de l'hyperplasie intestinale par le suppresseur de tumeur PAR-4/LKB1 chez <i>Caenorhabditis elegans</i>	RENNES
Gonçalo FERNANDES	Imagerie de la transcription dans les embryons vivants pour comprendre la mise en place de l'identité des cellules au cours du développement et sa robustesse	PARIS
Anna Maria GEISELMANN	Mécanismes contrôlant la spécification et le maintien des premiers lignages cellulaires dans le jeune embryon de souris	PARIS
Maria GONZALEZ	Profil d'ubiquitylation des protéines dans les cellules de lymphome du manteau résistantes au bortezomib : le rôle des enzymes ubiquitine	TOULOUSE

Lucie HUSTIN	GenCounter, une nouvelle méthode pour compter les divisions hématopoïétiques	PARIS
Aurélia JOLY	Rôle des gènes du groupe Polycomb dans les cellules souches intestinales et impact de l'ingestion chronique des bioinsecticides à base de <i>Bacillus thuringiensis</i> sur les cancers de l'intestin.	SOPHIA-ANTIPOLIS
Ghania KARA-ALI	Rôle de TRIM21 (Tripartite motif-containing protein 21) dans la progression du carcinome hépatocellulaire	RENNES
Vladimir LALETIN	Cibler les protéines inhibitrices intracellulaires DOK1 et DOK2 pour améliorer l'immunothérapie des cellules T CD8+	MARSEILLE
Yen-Ling LIAN	Mécanismes de transport rétrograde entre l'appareil de Golgi et le réticulum endoplasmique	PARIS
Charlotte MALLART	Étude du patron d'activation, de la régulation et des cibles de la voie JAK-STAT au cours de l'ovogenèse chez la drosophile	GIF SUR YVETTE
Francesca MANARA	Dérégulation de l'épigénome pendant la transformation oncogénique induite par le virus d'Epstein Barr	LYON
Eloïse MARQUES	Etude de l'implication de la Lipocaline-2 dans le carcinome rénal à cellules claires	PARIS
Arthur MARTINET	Identification d'inhibiteurs du transporteur de cholestérol STARD3	ILLKIRCH
Jacinthe MEKARY	Nouveaux ligands théranostiques ciblant deux transporteurs métaboliques impliqués dans les tumeurs dépendantes de la sérine ou de la glutamine	MONTPELLIER
Barbara MERCIER	Effets des contraintes mécaniques sur l'organisation et la différenciation des cellules souches de l'épithélium intestinal	PARIS
Mélusine MONROSE	Étude des rôles du récepteur nucléaire des xénobiotiques CAR (Constitutive Androstane Receptor) dans la tumorigenèse testiculaire.	CLERMONT FERRAND
Marianne MONTEMURRO	Effet pro-tumoral de l'apoptose	TOULOUSE
Claire MURAT	Étude de la contribution de la différenciation intra-tumorale des pré-cDC au pool de cellules dendritiques des tumeurs : Effet de l'environnement tumoral sur leur programmation.	TOULOUSE
Sophie NAIT SLIMANE	Rôle de la fibrillarine dans le cancer colorectal métastatique	LYON
Verena NEURURER	Etude du rôle de la Draxine dans le glioblastome : vers une nouvelle cible thérapeutique ?	LYON
Sylvia NKOMBO NKOULA	Démanteler le puzzle : rôle de la kinase mitotique Plk1 dans la rupture de l'enveloppe lors de l'entrée en mitose	PARIS
Lara NOUREDDINE	Etude de l'impact de HP1g dans le rôle tumorigène du récepteur aux glucocorticoïdes dans le cancer du sein triple négatif	LYON
Saran PANKAEW	Modélisation du réseau de signalisation du TCR et de PTEN dans les thymocytes.	MARSEILLE
Patricia PIRIS	Génération de radicaux libres par activation sélective d'alcoxyamines : pour un ciblage plus efficace et moins toxique des tumeurs cérébrales.	MARSEILLE

Marion POTEAU	Cycline A2, contributions dans l'adaptation au checkpoint de la réplication en condition de stress réplicatif et dans la genèse d'une instabilité génétique en conditions de surexpression	VILLEJUIF
Nastassia PRICOUPENKO	Caractérisation du phénotype mécanique de cellules Src-transformées	PARIS
Paul RIVIER	Compréhension de la synergie des fonctions invasives de Src et Hck par contrôle de leur activité kinase	LA TRONCHE
Judikael SAOUT	Etude de l'hétérogénéité intra-tumorale et de l'impact de thérapies anti-cancéreuses dans le cancer du rein par un approche transcriptomique sur cellules uniques	RENNES
Sara SCARAMUZZINO	Rôle de l'adaptateur LAT dans le développement de lymphomes T thymiques et les phases précoces du développement des lymphocytes T à l'aide d'approches « cellule unique » (Single Cell RNA Seq) et de génomique fonctionnelle.	MARSEILLE
Juliette SCHNEIDER	Activation de la signalisation NF- κ B par la voie cGAS-STING chez <i>Drosophila melanogaster</i>	STRASBOURG
Mohammed SEBA	Conformation du chromosome bactérien : rôle des condensines	GIF SUR YVETTE
Nicolas SOUBEIRAN	Ciblage des fonctions de la télomérase dans les cancers	NICE
Morgane THOMAS	Fonction des protéines liant la matrice nucléaire dans l'organisation et l'intégrité du génome des cellules B.	LIMOGES
Pierre VILELA	Études structurales intégratives de complexes transcriptionnels associés au récepteur nucléaire ERR α impliqués dans la prolifération cancéreuse	ILLKIRCH
Monika VILIMOVA	Étude des mécanismes de régulation impliqués dans l'expression des clusters de microARN	STRASBOURG
Yanan WANG	Le complexe coque de WAVE, une nouvelle machine moléculaire régulant la persistance de la migration cellulaire	PALaiseau
Marie WINTER	Cancer du sein triple négatif : étude des mécanismes d'échappement et de la récurrence liées aux chimiothérapies	LILLE
Audrey ZAMORA	Rôle de la 15 lipoxygénase endothéliale lymphatique dans la résolution de l'inflammation du lymphœdème secondaire associé au cancer du sein	TOULOUSE

Post-Doctorat

Sehrish Khan BAZAI	Rôle oncogénique des ARNs longs non-codants dans les cancers du rein	ILLKIRCH
Eve BLANQUART	Ciblage thérapeutique du CD39 contre le myélome multiple	TOULOUSE
Charlotte BRUNEAU	Education Thérapeutique et Activité Physique : engagement des Adolescents et Jeunes Adultes atteints d'hémopathies malignes	VILLEURBANNE
Charlotte DESSAUX	Mode d'action et rôle du récepteur PTK7 dans le cancer du côlon	MARSEILLE
Rozalie HEXNEROVA	Architecture de complexe Tip60/p400 humain et son interaction moléculaire avec la chromatine et les activateurs de transcription.	ILLKIRCH

Laura JAMROG	Rôle de la fusion entre la nucléoporeine RANBP2/NUP358 et la tyrosine kinase ABL1 dans la rechute et traitement ciblé d'une leucémie aigüe lymphoblastique (LAL) T pédiatrique : du cas d'un adolescent à la généralisation à différentes LAL pédiatriques ?	FONTNAY-AUX-ROSES
Marina LOCHHEAD	Comprendre l'impact de l'interchangeabilité des variants de l'histone H3 dans le cancer.	PARIS
Livia MARIANO	Le rôle des interactions tripartites entre les macrophages, les cellules épithéliales et les champignons dans l'homéostasie et le cancer colorectal.	PARIS
Lucine MAROTTE	Interactomes de PD-1 et TIGIT et conséquences de leur invalidation sur l'interactome du TCR de LT humains spécifiques de mélanome	MARSEILLE
Candice MERLE	Suivi de l'évolution clonale dans le cancer du sein par l'utilisation d'une nouvelle approche barre code sur cellules uniques et imagerie intravitale	PARIS
Jacques SERIZAY	Dissocier la production de centrioles et la division cellulaire pour amplifier les centrioles	PARIS
Viet Khoa TRAN NGUYEN	Fonctions de scores basées sur l'apprentissage automatique pour le criblage virtuel appliqué au cancer	MARSEILLE
Oriana VILLAFRAZ	Réseaux métaboliques régulés par Mut-p53 : une approche intégrée pour développer de nouvelles stratégies thérapeutiques	MONTPELLIER
Francesco CALZAFERRI	Contrôle spatio-temporel de la dégradation des méthyltransférases d'ADN comme nouvelle stratégie anticancéreuse : implication dans les phénomènes de résistance du myélome multiple	MONTPELLIER
Jean CHATAIN	Résolution des sites de liaison des ligands de structures G-quadruplexes à l'échelle du génome	ORSAY
Shima GHOROGHI	Identifier les fonctions spécifiques du CSF1 associé aux vésicules extracellulaires dans les réponses immunes anti-tumorales	PARIS
Dáire GIBBONS	Développement d'outils moléculaires pour le ciblage maximisé de la surproduction d'espèces réactives de l'oxygène (ROS) des cellules tumorales	ORSAY
Rebeca GONZÁLEZ GUERRERO	Identifier et cibler les événements responsables des altérations de l'immuno-génécité et la réponse aux immuno-thérapies dans les mélanomes métastatiques résistant aux thérapies ciblées.	NICE
Ghadir KALOT	Evaluation longitudinale de l'activation de la réponse immune par imagerie NIR-II dans des métastases hépatiques issues de cancer colorectal	PARIS
Yahya MAHAMAT-SALEH	Cancer du sein triple négatif : améliorer la prévention et la survie par l'identification de nouvelles voies métaboliques	LYON
Clémence NGUYEN-VIGOUROUX	Le concept de plasticité s'applique-t-il à la migration collective ?	VILLEJUIF
Aude NOMMICK	Mécanique de l'orientation du fuseau mitotique dans l'organisation des tissus de l'épithélium	PARIS
Saharnaz SARLAK	Rôle du facteur VEGF-C dans les résistances aux traitements de référence dans le cancer du sein	NICE
Julia TORNE CORTADA	Mémoire épigénétique des cellules Natural Killer	PARIS
Emiel VAN DER KOUWE	Le métabolisme énergétique dans le développement des leucémies myéloïdes aiguës : la voie de l'ATP citrate lyase	OULLINS

Simona CATOZZI	Personnalisation des chronothérapies multi-agents contre le cancer du pancréas selon le sexe : focus sur FOLFIRINOX et inhibiteurs ciblés	PARIS
Andrea BERNARDINI	Explorer le déséquilibre des complexes co-activateurs dans la réorganisation transcriptionnelle du carcinome rénal à cellules claires	ILLKIRCH
Quentin HEYDT	Identification des facteurs de transcription régulant l'expression du gène IKZF1 et implication dans les leucémies aiguës lymphoblastiques B	STRASBOURG
Thomas LABADIE	Ingénierie d'un virus oncolytique avec activité fusogénique programmable	MONTPELLIER
Romain RISCAL	La serine libérée par les muscles environnants permet la croissance des liposarcomes	MONTPELLIER

Prix de mobilité internationale

Adrien COSTANTINI	Impact du déficit de la présentation d'antigène lié à l'HLA de classe I dans le cancer bronchique non à petites cellules	New Haven (États-Unis)
Loïc DJAILEB	Optimisation de la radiothérapie interne vectorisée par ¹⁷⁷ Lu-PSMA chez les patients présentant un adénocarcinome de prostate métastatique résistant à la castration	Los Angeles (États-Unis)
Claire FREYCON	Mutations de TP53 et syndrome de Li Fraumeni : corrélation génotype-phénotype et critères de décisions pour la surveillance	Montréal (Québec, Canada)
Simon GARINET	Caractérisation moléculaire en single cell et whole genome sequencing des tumeurs de la vessie infiltrant le muscle (TVIM) métastatiques résistantes au platine, et des facteurs du microenvironnement menant à cette résistance	Boston (États-Unis)
Aude JARY	Étude des aberrations chromosomiques, des modifications épigénétiques et de la diversité virale chez des patients présentant plusieurs lésions HPV-induites de la sphère ano-génitale	Amsterdam (Pays-Bas)
Olivia KEROUREDAN	Développement d'un nouvel hydrogel adapté à la Bioimpression Assistée par Laser in situ pour la régénération osseuse maxillo-faciale	Kyoto (Japon)
Olivia LE SAUX	Caractérisation de l'hétérogénéité phénotypique des macrophages dans le cancer de l'ovaire	London (Royaume-Uni)

Leader international en oncologie

Frédéric BARD	Interfaces tumorales, compétition cellulaire et glycosylation des protéines	MARSEILLE
----------------------	---	------------------

Crédits photos ©

H. Touroude : Page 2

Fabrice Dall'Anese/Fondation ARC : Pages 6, 10, 11, 12, 13, 16, 20, 24, 31, 33, 47, 49, 55, 56, 63, 74, 73, 75, 76, 77, 78, 90, 92, 94, 95

Manuel Braun/Fondation ARC : Pages 9, 72, 86

Annabelle Avril/CIMI Paris/Fondation ARC : Pages 14, 21, 85

Sylvain Teissier/CRBM/Fondation ARC : Page 17

Eric Malemanche/Encre Noire/Fondation ARC/Institut Cochin : Pages 22, 23, 88, 80, 81, 82, 83, 84, 90

Alicia Aubrée/Fondation ARC : Pages 25, 43, 53

GettyImages : Page 34

Emilie Boutinaud/Fondation ARC : Pages 38, 41

Muriel Humbertjean : Page 30

Jean-Claude Chaboseau : Page 47

Vincent Krieger/Fondation ARC : Pages 50, 60, 61, 62,

Freepik : Page 52, 58

BeKa Festival : Page 59

Des vélos contre le cancer : Page 59

Trioworld : Page 67

#Ensemble : Page 69

BeKa dans Paris : Page 69

Laurent Vu/ALP/TF1 : Page 69

Namidael-Photographies/Fondation ARC : Pages 88, 89

Couverture : @youennlerb (fb/ig) @culturespaces @exploratoire

