

Rapport d'activité 2022

Fondation
pour la recherche
sur le cancer





Sommaire

04 • Éditorial de Dominique Bazy, Président de la Fondation ARC

06 • L'année 2022 en chiffres

08 • Éditorial de François Dupré, Directeur général

09 • L'année 2022 en dates

10 • Partie 1 – Libérer tout le potentiel de la recherche

17 • Décrypter la biologie des cancers

19 • Impulser une recherche orientée sur des thèmes prioritaires

23 • Encourager et accompagner les talents de la recherche

29 • Partie 2 – Faire vivre une recherche utile et positive pour les individus

33 • Affirmer notre conviction : la recherche vaincra le cancer

35 • Informer pour mieux armer face à la maladie

38 • Partager les avancées de la recherche

39 • Partie 3 – Un élan de solidarité

43 • Face à l'adversité, l'engagement de tous est indispensable

47 • Initiatives individuelles et associatives : chacun peut s'engager à sa mesure et à sa manière

51 • L'engagement des philanthropes et des entreprises

56 • Une alliance de talents entre bénévoles et salariés

82 • Nouveaux projets de recherche soutenus en 2022



Éditorial de Dominique Bazy

Président

En novembre dernier, le Conseil d'administration de la Fondation ARC m'a fait l'honneur de me nommer à sa présidence. Cette nouvelle responsabilité je l'endosse avec beaucoup d'humilité, de sérieux, et de volonté de guider la Fondation pour continuer à soutenir une recherche utile pour les patients.

Impliqué pendant les cinq dernières années comme Président du Comité d'audit, j'ai pu apprécier la bonne gestion de notre organisation qui s'approche des standards les plus exigeants. À présent, mon nouveau rôle me donne l'occasion de porter un regard neuf sur la portée et l'effet de nos missions sociales.

La recherche en cancérologie foisonne et vit une révolution abritant en son sein les ferments de nouveaux espoirs thérapeutiques pour les patients, pour n'en citer que quelques-uns, l'intelligence artificielle ou la micro-chirurgie guidée par l'image. L'action de la Fondation se situe au cœur de ces évolutions et sait faire preuve d'agilité, sait défricher des nouveaux champs de recherche pour les structurer vers des nouvelles voies de recherche prometteuses. En ce sens, nous plaçons beaucoup d'espoir dans les progrès à venir issus d'un thème de recherche majeur pour la société « cancer et vieillissement ». Tous ces

principes moteurs sont des piliers forts de notre politique scientifique, édifiée par les meilleurs chercheurs internationaux en la matière. Grâce aux succès de la décennie passée en médecine de précision, et grâce à notre capacité à être visionnaire anticipant les changements systémiques, nous abordons avec confiance notre feuille de route.

Parce que les enjeux de la recherche sont complexes et se placent à un niveau international, nous devons agir en coopération avec les acteurs nationaux et internationaux, favoriser l'émulation et fédérer les forces pour tendre vers le succès. À nous, de soutenir la relève des chercheurs, et d'accompagner les plus jeunes qui ont la volonté d'aller s'imprégner des meilleures pratiques à l'étranger. À nous aussi de contribuer à favoriser le retour en France des meilleurs chercheurs, dans des conditions attractives. À nous enfin de valoriser le parcours des chercheurs qui sont à l'origine de progrès majeurs pour les patients, grâce à l'attribution des Prix Fondation ARC Léopold Griffuel dont nous avons célébré les 50 ans d'existence cette année. La rétrospective organisée au sein de la Cité des Sciences et de l'Industrie a retracé les grandes découvertes et avancées orchestrées par ces scientifiques lauréats. C'est la conscience de cet éventail de connaissances, jalonné de

« *Faire grandir la confiance dans la recherche française et la faire vivre à tous les échelons pour oser imaginer des voies en rupture parfois et accélérer les progrès, est bien là la mission de notre Fondation.* »

succès thérapeutiques, de l'évolution des chimiothérapies, à l'émergence de la médecine de précision incluant les thérapies ciblées et l'immunothérapie, qui nous donne confiance dans la marche vers des progrès à venir.

Faire grandir la confiance dans la recherche française et la faire vivre à tous les échelons pour oser imaginer des voies en rupture parfois et accélérer les progrès, est bien là la mission de notre Fondation.

La conséquence de ces évolutions rapides repose dans notre capacité à sécuriser, à moyen terme, nos ressources. Le Momentum de la recherche nous oblige à être à la hauteur de cette dynamique pour continuer à pouvoir investir dans des projets à fort impact pour les patients. Car dans les dix prochaines années ce sont plus de quatre

millions de concitoyens qui seront touchés par cette maladie. Le poids pour la société est colossal et nous devons prendre notre part pour réduire les conséquences douloureuses de ce fléau en amplifiant l'impact de notre mission au service des patients et de leur famille.

Pour cela, je sais pouvoir compter sur une communauté engagée partageant la conviction que la recherche est la source des nouvelles guérisons. Cela passe par une mise en commun des compétences de nos bénévoles, du professionnalisme de nos salariés, étayée par la fidélité invariable de nos donateurs, testateurs et mécènes. À tous j'exprime ma profonde et sincère gratitude.

D-f Dn

L'année 2022 en chiffres

154 nouveaux projets financés en 2022

répartis selon 4 axes :

Talents

- **113** Aides individuelles
- **1** Leader en oncologie
- **1** Programme ATIP Avenir

Recherche libre

- **17** Programmes labellisés
- **66** Projets Fondation ARC (vote en décembre 2022 pour mise en œuvre en 2023)

Actions par thème prioritaire

- **5** Projets Pancréas
- **4** Projets Cancer & vieillissement
- **6** Projets SIGN'IT
- **1** Essai clinique de phase précoce financé en partenariat avec l'Institut national du cancer

Actions internationales

- **3** projets financés en partenariat avec le réseau européen ERA-NET-TRANSCAN-3
- **3** projets financés en partenariat avec le Worldwide Cancer Research (WCR)



113 jeunes chercheurs

soutenus en 2022



190 experts scientifiques bénévoles

qui ont consacré **6 300 heures** à l'analyse des dossiers de financement



Près de **3,4 millions de pages visitées**

sur le site de la Fondation ARC

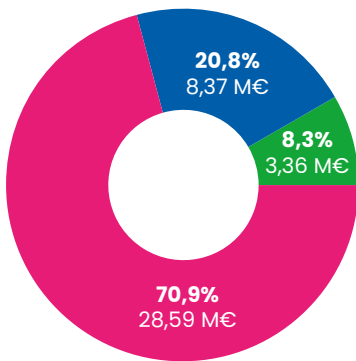


Plus de **262 000 exemplaires** commandés de nos supports d'information



151 300 donateurs

Les faits significatifs des comptes de l'exercice 2022



Les emplois de 2022

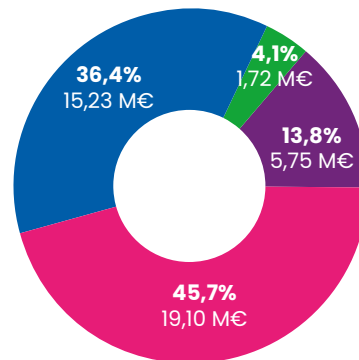
40,32 M€

Missions sociales
Frais de recherche de fonds
Frais de fonctionnement et autres charges

Les ressources de 2022

41,81 M€

Legs
Dons et mécénat
Autres produits liés à l'appel à la générosité du public
Produits non liés à la générosité du public



28,59 millions d'euros dépensés pour des actions en lien avec la mission sociale soit **70,9%** de nos dépenses en 2022

40,08 millions d'euros issus de la générosité du public



Éditorial de François Dupré

Directeur général

Chères amies, chers amis,

En 2022, notre organisation fêtait à la fois ses 60 ans d'existence et les 10 ans de son passage en fondation reconnue d'utilité publique. Un double anniversaire, fort de sens, sonnait comme une motivation supplémentaire à réaffirmer notre conviction « seule la recherche vaincra le cancer », ambition incarnée par notre nouvelle identité visuelle.

Pour nos équipes, tant salariées que bénévoles, c'est un engagement quotidien à faire tout ce qui est possible pour libérer l'extraordinaire potentiel de la recherche en cancérologie et apporter aux chercheuses, chercheurs, médecins, un soutien stratégique tant matériel qu'humain. C'est aussi une attention permanente aux conditions de l'innovation, à l'émergence de nouvelles réponses et à l'information large de la population. Moteur, précurseur, incubateur, passeur, c'est ce que nous devons être tout à la fois pour espérer, un jour, remporter la victoire contre la maladie.

Mais notre Fondation, je tiens à le souligner, se définit d'abord par la générosité de ses donateurs et de ses testateurs, qui nous a permis de maintenir nos ressources à plus de 41 millions d'euros en 2022. Je sais combien cette année s'est une nouvelle fois déroulée dans un contexte difficile et éprouvant : la guerre aux portes de l'Europe et l'inflation qui affecte chacun dans sa vie quotidienne ont créé, de nouveau, un environnement de tensions et de craintes. Nous mesurons donc dans chaque geste de soutien, l'effort qui est fait et nous en sommes très reconnaissants. C'est pour beaucoup

grâce à la confiance durable de nos donateurs et testateurs que, face à la complexité de ces maladies, les chercheurs peuvent à la fois continuer à investiguer les clés des énigmes scientifiques auxquelles ils sont confrontés et s'autoriser à imaginer des solutions thérapeutiques porteuses d'espoirs.

Donner les moyens et agir vite, notre stratégie scientifique est au cœur de ce double enjeu. C'est pour cela qu'aux côtés de nos soutiens pérennes aux programmes de recherche comme aux talents, nous construisons des démarches originales sur des thèmes scientifiques que nous jugeons prioritaires au regard de l'évolution de chaque maladie. Voilà l'esprit des engagements considérables – près de 14 millions d'euros ! – que nous avons pris sur les cancers du pancréas, les signatures en immunothérapies mais aussi sur les liens entre cancer et vieillissement. Ou encore le nouveau programme ATTRACT sur les cancers rares, construit à l'échelle européenne.

Tout comme nous mesurons l'ampleur et l'urgence des défis que nous nous sommes fixés, nous mesurons aussi notre responsabilité à travers votre générosité et nous vous en sommes très reconnaissants.

À vous toutes et tous qui nous accompagnez dans nos actions, une nouvelle fois un grand merci.

L'année 2022 en dates

Janvier

- Sondage mené par la Fondation ARC auprès d'un panel de chercheurs, en partenariat avec Opinion Way sur l'attractivité de la France dans le domaine de la cancérologie.

Février

- Journée mondiale contre le cancer.

Mars

- Lancement des appels à projets « Pancréas 2022 » et « Cancer & vieillissement 2022 ».

Avril

- Remise des Prix Fondation ARC Léopold Griffuel 2022 au sein du consulat de France à Boston.

Mai

- Vote de 17 programmes labellisés.

Juin

- Webinaire destiné aux médias autour de la parution du livret « Aider les proches aidants ».
- L'INCa et la Fondation ARC renouvellent leur accord cadre.
- Vote de 5 projets SIGN'IT et des projets TRANSCAN.

Septembre

- Triathlon des Roses à Paris et Toulouse.
- Célébration des 50 ans du Prix Fondation ARC Léopold Griffuel avec la tenue de l'exposition « Les Magnifiques » à la Cité des Sciences et de l'Industrie.
- Le Collectif GRAVIR, dont fait partie la Fondation ARC, envoie 4 propositions au gouvernement et aux parlementaires pour combattre le cancer des enfants.

Octobre

- Triathlon des Roses à Antibes.
- Mobilisation Octobre Rose pour la recherche sur les cancers du sein.

Novembre

- Délibération du 1^{er} Grand Prix Oberling-Haguenuau Fondation ARC.
- Journées Jeunes Chercheurs 2022.
- Délibération des 51^e Prix Fondation ARC Léopold Griffuel.
- Lancement de l'appel à projets européen ATTRACT.
- Vote des projets « Cancer & vieillissement », « Pancréas 2022 » et d'un projet supplémentaire SIGN'IT.

Décembre

- Vote des projets co-financés avec le WCR, de financements des aides individuelles et des Projets Fondation ARC (pour une mise en œuvre en 2023).

Libérer tout le potentiel de la recherche

Dans un monde où le cancer reste une des premières causes de mortalité, nous avons la conviction que seuls les progrès de la recherche permettront de guérir les cancers !

C'est pourquoi nous avons mis la recherche au cœur de notre mission, une recherche sur le cancer et pour les individus, une recherche dynamique et positive, accessible au plus grand nombre.

Même si les défis restent nombreux, notre mission au quotidien est de dessiner les orientations stratégiques de la recherche en oncologie, de soutenir les initiatives les plus innovantes d'aujourd'hui pour demain, d'accélérer les projets les plus prometteurs, de détecter, fédérer et valoriser les meilleurs talents, et de partager avec toutes et tous les connaissances qui permettent d'être mieux armé face à la maladie.





Éditorial du Pr Gilbert Lenoir

Vice-Président

Au Conseil d'administration, nous sommes soucieux de sécuriser la gouvernance scientifique. Derrière ce terme, se cache notamment le pilotage de la politique scientifique et la mobilisation constante des meilleurs experts bénévoles. Cette facette, si elle est peu visible, demeure fondamentale car elle vise à créer un rouage organisationnel fluide et efficace pour réaliser au mieux notre mission.

C'est en orchestrant les différentes instances scientifiques, dont les fonctions se complètent et s'emboîtent, qu'*in fine* nous parvenons à allouer les fonds issus de la générosité de nos donateurs aux projets les plus prometteurs. Ce fonctionnement fin et précis est la pierre angulaire de la performance de notre organisation pour contribuer à guérir 2 cancers sur 3 d'ici 2025.

Dans cette bataille pour une recherche nationale forte et utile pour les patients, le rôle de la Fondation consiste prioritairement à aiguillonner, fédérer, et sélectionner les projets à plus fort impact dans les champs de recherche les plus prometteurs.

Effectivement, aiguillonner la recherche vers des sujets désertés ou sous-investis par les autres acteurs de l'écosystème, alors même qu'ils représentent les enjeux majeurs pour la société, est au cœur de notre raison d'être. La thématique « Cancer & vieillissement » en est l'illustration la plus patente. L'âge est un critère clé puisque le risque d'être diagnostiqué croît avec : quand le risque d'être diagnostiqué est d'environ 2 % avant 40 ans, ce pourcentage passe à 50 % à 80 ans. Les personnes âgées sont souvent plus fragiles, et se trouvent parfois dans des situations complexes

car elles cumulent plusieurs maladies. En raison de cette complexité médicale, elles sont rarement incluses dans les essais cliniques. Nous souhaitons, en autres, faire progresser leur prise en charge pour que les séniors bénéficient des meilleurs traitements conçus spécifiquement pour eux ou adaptés à leurs particularités.

Puis fédérer les forces vives pour traiter les multiples sujets relevant de cette thématique, de la recherche fondamentale à la recherche clinique en passant par les sciences humaines et sociales. Cette phase est protéiforme, sous la forme de colloques, ou tout autre forme permettant de mettre en commun la réflexion des chercheurs. Ce programme « Cancer & vieillissement » devrait devenir un marqueur différenciant de notre Fondation.

Enfin dans la dernière séquence, il s'agit bien de sélectionner les meilleurs projets grâce aux meilleurs experts bénévoles en la matière dégagés de tout lien de dépendance avec les sujets en question.

C'est à ces conditions que nous garantissons de conduire des programmes de recherche à fort impact sur tout le territoire où des foyers d'excellence jaillissent pour relever les nombreux défis auxquels la recherche en cancérologie est confrontée.

Je remercie une nouvelle fois l'engagement sans faille de nos bénévoles scientifiques qui jour après jour consacrent du temps pour tirer vers le haut la recherche française, et les équipes de la Fondation pour l'efficacité de la mise en œuvre.

Entretien croisé



Pr Karin Tarte,
Présidente
du Conseil scientifique

Nancy Abou-Zeid,
Directrice scientifique

Le soutien aux chercheurs est un axe stratégique de la Fondation ARC. En quoi participe-t-il à renforcer l'attractivité de la France en recherche ?

Karin Tarte. Il est certain que la France est attractive, du fait de ses infrastructures, ses postes pérennes, ses personnels à temps pleins dédiés la recherche, etc. – il n'y a qu'à voir le nombre de chercheurs étrangers postulant pour être titularisés ! – mais le système français comporte aussi certaines fragilités, que la Fondation ARC cherche à compenser par des dispositifs d'aides parfaitement connectés à l'écosystème national. Et ce, à tous les moments d'une vie de chercheur : en début de carrière, nos aides individuelles sont très importantes, notamment pour permettre aux étudiants en doctorat de mener à bien leur thèse, tremplin vers le Post-Doctorat que nous soutenons également, ou encore pour aider les jeunes médecins et pharmaciens dans leur vocation à la recherche.

À l'autre extrémité du spectre, avec notre programme Leaders internationaux en oncologie, ce sont

les chercheurs confirmés (français ou étrangers) que l'on soutient, ou plutôt que l'on veut aider à faire venir (ou revenir) en France. L'objectif de ce programme est de fournir un « package d'arrivée » pour laisser au lauréat venu d'un laboratoire étranger le temps de s'habituer au système français, qui peut être déroutant parce que très différent de ce qu'il y a ailleurs.

Nancy Abou-Zeid. Nous savons que certains moments clés dans une carrière de chercheur sont plus difficiles à négocier que d'autres. C'est aussi ce qui nous a conduit à lancer un nouveau dispositif : Passerelle. C'est un programme d'aide à destination des chercheurs non statutaires les plus prometteurs pour les soutenir dans leur préparation aux concours à un poste pérenne, et leur permettre ainsi d'intégrer pleinement l'environnement de la recherche française et de l'enrichir de leurs talents. Le contexte de recrutement en France est exigeant et compétitif, notre objectif est de faciliter l'intégration des chercheurs les plus prometteurs. C'est une évolution majeure, qui était très attendue.

Un deuxième axe stratégique de la Fondation, particulièrement à l'honneur en 2022, est celui de la lutte contre les cancers de mauvais pronostic. Pouvez-vous nous en parler ?

Karin Tarte. La cause des cancers de mauvais pronostic est un des enjeux forts de la Stratégie décennale de lutte contre les cancers, lancée par l'INCa en 2021. Beaucoup des projets que nous finançons portent, explicitement ou en filigrane, sur ces cancers (par exemple, Michelangelo Campanella, notre lauréat du programme Leaders internationaux en oncologie 2022, travaille sur les glioblastomes) et en 2022, c'est sur le cancer du pancréas que nous avons fait le choix de nous investir en priorité. Avec 11 456 décès par an pour 14 184 nouveaux cas, il fait assurément partie des cancers les plus difficiles à traiter.

L'appel à projets « Pancréas 2022 » s'est avéré très fructueux et nous a permis de sélectionner des projets de grande qualité et très complémentaires, s'appuyant sur les biopsies liquides ou l'imagerie, tout en faisant appel à l'intelligence artificielle... Nous avons dessiné l'appel à projets pour qu'il soit très incitatif en termes de collaboration et de mise en commun de compétences et d'efforts entre équipes. Les projets retenus sont très compétitifs et cohérents, conformes à ce que l'on souhaitait, nous avons même revu à la hausse notre budget.

Nancy Abou-Zeid. Je précise que nous avons décidé de centrer l'appel à projets « Pancréas 2022 » sur le diagnostic précoce de ces cancers. La raison première de ce choix vient de ce que, aujourd'hui, le levier le plus efficace que nous avons identifié pour réellement faire la différence et induire une baisse de la mortalité par ce cancer, c'est d'améliorer son diagnostic précoce.

De plus, la Fondation a des moyens limités – nous distribuons de l'ordre de 26 millions d'euros par an, c'est beaucoup à notre échelle mais modeste au niveau de la recherche – aussi devons-nous faire des choix stratégiques pour maximiser l'effet de levier de notre action.

À côté des cancers de mauvais pronostic, la Fondation ARC a également investi un nouvel axe : les cancers rares. Pouvez-vous nous en dire plus ?

Karin Tarte. Les cancers rares peuvent représenter jusqu'à 20 % des nouveaux cas de cancer. Pourtant, pour la plupart d'entre eux, il n'y a pratiquement pas de traitements spécifiques et efficaces disponibles. Or, pour mener des projets de recherche sur ces cancers, il est nécessaire de s'ouvrir à l'international parce que le nombre restreint de patients à l'échelle nationale limite la possibilité de mener des essais cliniques. C'est pourquoi en 2022, la Fondation ARC a uni ses forces à quatre organismes caritatifs européens de lutte contre le cancer et lancé l'appel à projets ATTRACT, dont les résultats seront connus en 2023.

Nancy Abou-Zeid. De manière générale, ce nouveau programme est aussi révélateur de la volonté de la Fondation de se rapprocher d'autres institutions internationales avec lesquelles elle a des affinités de méthode et d'objectifs. Ensemble, nous pourrions faire plus et plus vite ! Mais nous ne concevons notre engagement international que dans une cohérence avec notre engagement national : nous sommes vigilants à ce que les nouveaux programmes que nous menons au-delà de nos frontières soient complémentaires de nos actions nationales, et y apportent même une réelle plus-value.



La Direction scientifique



« La recherche scientifique est en perpétuelle évolution : avec l'accélération de la production des connaissances de plus en plus pointues, l'hyperspécialisation des champs du savoir, une compétition internationale toujours croissante et le besoin de formation continue des chercheurs face aux évolutions de l'environnement technologique, la recherche fait face à de nouveaux défis.

Dans cet écosystème mouvant, la mission de la Fondation ARC est de créer une architecture favorable en menant une politique scientifique différenciante pensée avec les meilleurs experts bénévoles. Cette stratégie vise à identifier des questions jugées prioritaires, et à donner les moyens à la communauté des scientifiques de mieux se structurer pour y répondre et monter en puissance au niveau international. Elle joue également un rôle singulier et

complémentaire à celui des autres acteurs du paysage de la recherche en cancérologie. En plus d'assurer les meilleures conditions de formation aux jeunes chercheurs et d'apporter un soutien continu aux plus confirmés, la Fondation ARC est à la fois catalyseur et animateur de l'inventivité des chercheurs : elle leur permet d'explorer des hypothèses parfois dans des champs inattendus, mais toujours innovantes et porteuses d'espoir.

Enfin, elle entretient des relations de proximité et de qualité avec les chercheurs tout au long de leur parcours, en les accompagnant dans le suivi de leurs projets avec la souplesse et la confiance nécessaires à la génération de résultats. »

Décrypter la biologie des cancers

Chaque année, la Fondation ARC lance deux appels à projets, destinés à l'ensemble des sujets de recherche en cancérologie.

Les propositions de projets sont expertisées par nos cinq Commissions Nationales, réunissant chacune une vingtaine des chercheurs confirmés et bénévoles, selon cinq grandes thématiques qui couvrent tous les champs de recherche en cancérologie. Une approche qui donne libre place à la démarche scientifique et à l'inventivité des chercheurs pour accroître les connaissances sur les cancers et le développement de nouveaux traitements.

En 2022, 83 nouveaux projets ont été expertisés favorablement (dont 17 qui ont démarré dès cette année), autant de chances de cerner la complexité des cancers, d'identifier des nouvelles cibles thérapeutiques et de développer des solutions inédites pour les patients.

Les projets financés dans le cadre de ces appels libres de thèmes relèvent pour 74 % de la recherche fondamentale, pour 23 % de la recherche translationnelle et pour 3 % de la recherche clinique. Ils permettent ainsi de soutenir largement la recherche fondamentale dans tous ses domaines (génétique, biologie à l'échelle moléculaire, cellulaire, de l'organe et du corps entier, immunologie, etc.).

Faire émerger des nouveaux concepts

Chaque année, la Fondation ARC offre aux équipes de recherche publique la possibilité de postuler à ses subventions **Projets Fondation ARC** dont l'objectif est d'inciter les chercheurs à investiguer de nouvelles questions en cancérologie, d'explorer de nouveaux domaines ou de poser les bases de

nouvelles pistes thérapeutiques. Une fois validées par de premières preuves, leurs hypothèses pourront aboutir à des projets de plus grande ampleur.

Les projets sont dotés de 25 000 euros sur un an ou 50 000 euros sur deux ans. En 2022, 268 demandes de financement ont été étudiées par les cinq Commissions nationales de la Fondation ARC. En décembre 2022, le Conseil d'administration a retenu 66 nouveaux projets qui seront mis en œuvre début 2023 et représenteront un investissement total de 3,175 millions d'euros sur le budget de l'année 2023.

Nourrir l'innovation de demain

Avec les subventions **Programmes Labellisés Fondation ARC**, les chercheurs peuvent développer des travaux d'excellence en recherche fondamentale, translationnelle ou clinique, sélectionnés pour l'originalité et la pertinence de la question qu'ils posent en cancérologie, ainsi que leur impact potentiel au niveau scientifique et médical. Ces programmes s'appuient sur des résultats préliminaires solides et sont portés par des équipes, seules ou associées avec jusqu'à quatre autres équipes pour élargir leurs compétences, formant alors des consortia de haut niveau en France ou à l'international.

Cet appel à projets permet d'octroyer jusqu'à 450 000 euros sur trois ans à des programmes d'envergure pour financer expérimentations, analyses, traitement de données, personnels de recherche qualifié et petits équipements de laboratoire. En 2022, 68 propositions ont été faites au Conseil



Pr Jean Feunteun

Chercheur en oncologie, membre du Jury du Grand Prix Oberling-Haguenau Fondation ARC

« Le Grand Prix Oberling-Haguenau Fondation ARC est porteur d'une longue histoire, dont je suis le témoin honoré depuis des années, histoire initiée par la chercheuse Françoise Haguenau à l'origine du prix qu'elle a nommé en hommage à son maître le Professeur Charles Oberling, titulaire de la chaire de Médecine expérimentale au Collège de France. Depuis 2019, la Fondation ARC abrite la Fondation Oberling-Haguenau créée à l'occasion du legs de Madame Haguenau, qui a permis de donner une dimension prestigieuse à ce Grand Prix. Cette année, il récompense une remarquable épidémiologiste, Gwenn Menvielle, dont les travaux sur le retour au travail des femmes après un cancer ont fait l'unanimité au sein du comité d'évaluation. »

scientifique qui, après une expertise en deux étapes ayant mobilisé les Commissions nationales, a proposé au Conseil d'administration le financement de 17 nouveaux Programmes Labellisés. Ce sont ainsi 34 équipes de recherche qui vont bénéficier d'un soutien pour trois ans, représentant au total 6,6 millions d'euros.

Récompenser les meilleurs résultats des équipes soutenues

En mémoire de l'action du Professeur Charles Oberling, la Dr Françoise Haguenau a créé une Fondation abritée sous l'égide de la Fondation ARC fin 2019 afin d'inscrire son soutien à la recherche dans la durée. L'objectif de la fondatrice est de promouvoir activement la recherche sur le cancer notamment en récompensant par un prix prestigieux, chaque année, un chercheur et son équipe ayant apporté des avancées majeures dans la compréhension ou la prise en charge des cancers. C'est dans ce contexte qu'a eu lieu en 2022 la première édition du **Grand Prix Oberling-Haguenau Fondation ARC**. Ce prix, inspiré de l'ancien Prix Équipe à l'honneur Fondation ARC, récompense le porteur d'un « Programme labellisé Fondation

ARC » arrivé à son terme et ayant abouti à une production scientifique remarquable et permis des avancées significatives dans le domaine de la cancérologie. Ce nouveau Grand Prix est doté d'un montant total de 150 000 euros. Il se compose d'une part personnelle de 10 000 euros et d'une part de 140 000 euros dédiée à la poursuite des travaux de recherche de l'équipe du lauréat pendant deux ans.

En 2022, le Grand Prix Oberling-Haguenau Fondation ARC a été décerné à l'équipe du Dr Gwenn Menvielle, de l'Institut Pierre Louis d'Épidémiologie et de Santé Publique (IPLESP) à Paris pour ses travaux visant à comprendre les difficultés du retour au travail pour les femmes après un cancer du sein afin de les accompagner de façon adaptée et personnalisée. Les travaux soutenus par la Fondation ARC ont notamment permis la conception d'une intervention visant à réduire les séquelles physiques, cognitives et psychologiques du cancer et à améliorer le retour au travail des femmes qui le souhaitent.

Encourager la recherche fondamentale dans une logique internationale et pluridisciplinaire

Dans une volonté de développer ses partenariats à l'international avec d'autres organismes caritatifs et de mutualiser leurs actions, la Fondation ARC s'est rapprochée du Worldwide Cancer Research (WCR), association britannique soutenant les recherches fondamentales et translationnelles en prévention, diagnostic ou traitement du cancer dans le monde entier.

En 2022, trois projets de recherche portés par des équipes françaises ont été sélectionnés et ont fait l'objet

d'un co-financement par la Fondation ARC pour un montant total de plus de 300 000 euros. Parmi ces projets, deux d'entre eux permettront une meilleure compréhension du fonctionnement du système immunitaire lors de la détection et l'élimination des cellules tumorales. Le troisième projet vise, quant à lui, à comprendre les mécanismes d'invasion des cellules de glioblastome afin d'identifier à terme de potentielles nouvelles pistes thérapeutiques.

Ce co-financement de projets représente la première étape d'un nouveau partenariat européen qui se renforcera en 2023 par une participation étroite de la Fondation ARC à l'appel à projets annuel libre de thématique du WCR.

Impulser une recherche orientée sur des thèmes prioritaires

La Fondation ARC s'engage sur des thèmes que ses instances scientifiques identifient comme prioritaires pour accélérer les progrès de la cancérologie au bénéfice des patients et sur lesquels elle incite la communauté scientifique à se mobiliser par l'intermédiaire d'appels à projets et de colloques spécifiques.

Contribuer à la révolution des immunothérapies anti-cancéreuses

Améliorer la prescription des immunothérapies

En 2022, la Fondation ARC a poursuivi ses efforts pour accélérer le déploiement sécurisé des immunothérapies en lançant la cinquième édition de son appel à projets **SIGN'IT « Signatures en immunothérapie »**. L'enjeu de ce programme est de soutenir des projets d'envergure permettant d'identifier et de valider des indicateurs (cliniques,

biologiques, immunologiques, génétiques, anatomopathologiques, imagerie...) permettant de prédire la réponse d'une tumeur aux immunothérapies. Ces signatures de réponse devraient permettre de guider la décision thérapeutique et de comprendre comment élargir l'utilisation des immunothérapies à davantage de cancers et de populations de patients.

En 2022, 19 experts internationaux ont ainsi évalué 23 projets, pour en sélectionner six, qui se dérouleront chacun sur deux à trois ans. Ces projets sont

soutenus par un montant pouvant aller jusqu'à 600 000 euros chacun. Le soutien global de la Fondation ARC à ces projets s'élève à 3,4 millions d'euros.

L'immunothérapie mise à l'honneur par la recherche translationnelle européenne

Depuis 10 ans déjà, la Fondation ARC fait partie du **réseau ERA-NET TRANSCAN**, dédié à la recherche translationnelle sur le cancer. Ce réseau a la particularité d'associer des organismes institutionnels et des structures caritatives issus de toute l'Europe et au-delà, qui œuvrent ensemble pour soutenir des projets de recherche internationaux.

Le réseau TRANSCAN-3 compte aujourd'hui 31 membres représentant 20 pays (la Fondation ARC est le seul acteur caritatif français impliqué dans TRANSCAN). Il lance chaque année un appel à projets sur une thématique spécifique dont l'objectif est de promouvoir une approche collaborative entre les équipes de recherche des pays participants.

L'appel à projets lancé en 2021, et concrétisé en 2022, a porté sur le micro-environnement tumoral et sa contribution aux traitements par immunothérapies, aussi bien en tant que cible thérapeutique que pour son rôle dans les résistances développées par

les patients. Grâce à cette action, 20 projets collaboratifs européens ont pu être soutenus par le réseau ERA-NET TRANSCAN dont trois reçoivent le soutien de la Fondation ARC à destination des équipes françaises impliquées pour plus de 1,3 million d'euros.

Comprendre les liens entre cancer et vieillissement

Depuis 2020, la Fondation ARC a initié un nouvel axe stratégique d'action, portant sur les liens entre vieillissement biologique et cancer. Cela s'est traduit en 2022 par le déploiement de l'appel à projets « **Cancer & vieillissement** ». Dans un contexte où le vieillissement est l'un des principaux facteurs de survenue de cancer, l'enjeu de ce nouvel appel à projets est de mieux comprendre les spécificités de la biologie des cancers chez les patients âgés, pour pouvoir générer à terme de nouvelles stratégies innovantes dans la détection, le diagnostic et le soin des cancers chez les personnes âgées.

En 2022, quatre projets, regroupant 18 équipes de recherche mobilisées dans dix villes de France, ont ainsi été soutenus pour un montant total de 8,6 millions d'euros :

- Le projet « CLASSE » permettra l'identification de nouveaux biomarqueurs pouvant guider les médecins dans la prise en charge des patients âgés atteints de cancer du poumon ;



Pr Johanneke Portielje

Membre du comité *ad hoc* Cancer et Vieillissement, oncogériatre à l'Université de Leiden (Pays-Bas)

« En 2022, le comité ad hoc international "Cancer & vieillissement" de la Fondation ARC a réuni 20 médecins et/ou chercheurs experts, exerçant leur activité dans neuf pays différents. En croisant nos compétences en oncogériatrie, biologie et biostatistiques, nous avons pu pratiquer une expertise indépendante et de haut niveau pour évaluer les projets soumis et sélectionner les plus ambitieux et prometteurs. »

- Le projet « ILLUMINAGE » permettra de comprendre comment un nouveau mécanisme de vieillissement des cellules immunitaires favorise le développement du cancer du poumon chez les patients âgés ;
- Le projet « BIOTIMER » étudiera l'influence du vieillissement biologique sur la fragilité clinique des patients atteints de leucémie myéloïde chronique et leur réponse aux traitements de thérapie ciblée ;
- Le projet « ANTICANCER » explorera une hypothèse novatrice selon laquelle la production d'auto-anticorps pendant le vieillissement pourrait empêcher la réponse antitumorale naturelle du système immunitaire.

S'attaquer aux cancers du pancréas

L'incidence de ce cancer est en augmentation régulière depuis plusieurs années, le positionnant en sixième place par sa fréquence. Avec un taux de survie à cinq ans de 11 % seulement, le cancer du pancréas est un cancer de mauvais pronostic.



En 2022, la Fondation ARC s'est fortement mobilisée pour soutenir la recherche sur ce cancer, en développant un nouvel axe stratégique prioritaire. De cette volonté est né l'appel à projets « **Pancréas 2022** », soutenu par le Fonds dédié Bertrand-Kamal (voir page 52).



Pr Andrew Biankin

Membre du comité *ad hoc* Pancréas 2022, directeur du Wolfson Wohl Cancer Research Centre, à l'Université de Glasgow (Écosse)

« Je suis ravi que la Fondation ARC mène une action spécifique sur le cancer du pancréas, sur lequel je travaille depuis de nombreuses années. C'est un des cancers les plus difficiles à soigner, notamment car le cancer du pancréas est souvent détecté trop tardivement. L'un des enjeux majeurs de la recherche aujourd'hui est donc d'arriver à détecter le plus tôt possible les patients dont les lésions précancéreuses évolueront en cancer. C'est pourquoi nous avons centré le programme "Pancréas 2022" autour de la notion de diagnostic précoce. Nous avons reçu un nombre significatif de projets de grande qualité, ce qui a démontré l'intérêt de la communauté scientifique pour ce programme et la pertinence de l'approche que nous avons retenue. »

L'objectif de cet appel à projets est d'identifier des projets permettant l'amélioration du diagnostic précoce du cancer du pancréas par le développement et/ou la validation de nouveaux outils et méthodes de détection.

En 2022, cinq projets ont été soutenus par la Fondation ARC pour un montant total de 4 millions d'euros :

- Le projet « PANLIPSY » propose de combiner différents biomarqueurs présents dans le sang pour détecter précocement le cancer du pancréas, notamment des éléments dérivés de la tumeur, des marqueurs du système immunitaire, ou encore le microbiote circulant ;
- Le projet « PCS-IPMN » se base sur la caractérisation fine, à partir de prélèvements sanguins, d'un type particulier de cellules immunitaires qui pourrait permettre de détecter les

lésions précancéreuses pancréatiques à haut risque d'évoluer en cancer ;

- Le projet « IMPULSE » a pour objectif de croiser l'analyse moléculaire de liquide de kyste pancréatique pré-cancéreux avec des données d'imagerie de scanner et d'IRM. L'intégration de ces données par des outils d'intelligence artificielle permettra de mieux comprendre les étapes de la progression cancéreuse ;
- Le projet « INDIGO-Pancréas » se concentre sur une technique d'imagerie très récente permettant de cartographier le microenvironnement tumoral. Associée aux techniques actuelles de scanner et d'IRM, elle permettra de prédire le risque de développement d'un cancer ou de métastases ;
- Le projet « PANC-O-MIC » propose de comparer plusieurs types d'analyses – IRM de la tumeur (entière ou au niveau microscopique) et analyses



Pr Fabien Calvo

Président du Comité de Recherche Clinique International de la Fondation ARC et Président des comités *ad hoc* des appels à projets « Cancer & vieillissement » et « Pancréas »

« L'ouverture internationale du CRCI présente de nombreux intérêts : non seulement elle nourrit la réflexion du partage d'expériences issues de différents pays, mais elle permet également de sortir de l'entre-soi, en toute indépendance. Cela se retrouve au niveau de l'évaluation des projets mais également en amont, au moment de la conception des appels à projets, dont les contours sont discutés et challengés pour orienter les équipes de recherche sur des angles spécifiques. C'est ainsi que nous avons ciblé le programme "Pancréas 2022" sur les enjeux du diagnostic précoce. Le comité international ayant jugé que les projets retenus couvraient bien ce champ de recherche, il a proposé que l'édition 2023 se focalise sur les traitements innovants du cancer du pancréas.

La démarche du CRCI est ambitieuse et peut nécessiter du temps et des ajustements : l'année du lancement de l'appel à projets "Cancer & vieillissement", les projets reçus ne correspondaient pas à nos attentes. En 2022, après ajustement de l'appel à projets selon les conseils du CRCI, la communauté scientifique a déposé des projets de grande qualité, en phase avec nos orientations et notre ambition. »

histologique et génétique des tumeurs du pancréas – pour comprendre l'hétérogénéité tumorale et permettre à terme un suivi personnalisé des patients atteints du cancer du pancréas.

Une instance décisive pour la cohérence de la stratégie en recherche clinique de la Fondation

En 2020, la Fondation ARC a créé le Comité Recherche Clinique International (CRCI), dans le but de l'accompagner dans la mise en œuvre d'une stratégie de recherche clinique indépendante, compétitive au niveau international, de qualité et pertinente pour l'amélioration de la prise en charge des patients atteints de cancer. Le CRCI réunit des experts internationaux qui se mobilisent bénévolement

pour expertiser et assurer le suivi des grands programmes de recherche clinique soutenus par la Fondation ARC. Il émet également ses recommandations pour orienter les actions mises en œuvre par la Fondation ARC dans ce domaine.

Par ailleurs, c'est le CRCI, en tant qu'instance permanente de la Fondation, qui assure la coordination des différents comités *ad hoc* de sélection des appels à projets thématiques avec un volet clinique (« Cancer & vieillissement », « Pancréas ») de la Fondation. Le CRCI veille à ce que la composition des comités et leur fonctionnement reflète l'objectif d'ouverture internationale et la cohérence de la stratégie en recherche clinique de la Fondation.

Encourager et accompagner les talents de la recherche

Face à l'accélération de la recherche en cancérologie, la Fondation ARC accompagne la formation des futurs chercheurs et médecins et contribue à l'attractivité de la recherche en France en mettant des moyens significatifs pour attirer les talents à toutes les étapes de leur carrière.

Par le biais d'appels à projets sur mesure, de partenariats et de récompenses exceptionnelles, la Fondation ARC œuvre résolument pour identifier et soutenir les talents qui renouvelleront et enrichiront la recherche française sur le cancer.

Soutenir la formation des nouvelles générations

La Fondation ARC est historiquement engagée pour la formation des futurs chercheurs et médecins à la recherche. Elle propose notamment un programme de soutien spécifique et adapté pour les futurs médecins et pharmaciens à chaque étape de leur formation à la recherche. La

Fondation ARC soutient également les meilleurs étudiants pour finaliser leur thèse de doctorat, ainsi que des jeunes docteurs en sciences qui vont mener de nouveaux projets de recherche dans un laboratoire en France. À travers la sélection qu'elles réalisent, les Commissions nationales s'attachent notamment à vérifier la qualité de l'encadrement et de l'environnement proposés aux jeunes chercheurs, la prise en main par le jeune chercheur lui-même du projet de recherche, la pertinence des questions de recherche abordées en cancérologie et de la démarche expérimentale proposée.

Le soutien aux jeunes chercheurs en 2022

113 nouveaux chercheurs soutenus en 2022 pour un montant de 5,7 M d'euros dont :

- **12 Masters recherche** 2^e année
- **75 Doctorants** en 4^e année de thèse
- **15 Doctorants** ayant un profil médical (médecine ou pharmacie) pour toute la durée de leur thèse
- **8 Post-doctorants** en France (directement après la thèse, ou à l'issue d'un premier post-doctorat en France ou à l'étranger)
- **3 Prix** de Mobilité Internationale

En 2022, la Fondation ARC a ainsi consacré près de 5,7 millions d'euros – pour soutenir 113 jeunes chercheurs sur leurs nouveaux projets de recherche, confirmant sa place de financeur incontournable des jeunes chercheurs en cancérologie en France.

Permettre l'installation de nouvelles équipes

La Fondation ARC contribue à l'émergence de nouvelles équipes de recherche en cancérologie en France à travers le **programme ATIP-Avenir** piloté par le CNRS et l'Inserm, auquel elle est associée depuis 2003.

Albertas Navickas est le 24^e lauréat de ce programme soutenu par la Fondation ARC. En 2022, il a rejoint le site d'Orsay de l'Institut Curie grâce au soutien de la Fondation ARC à hauteur de 220 000 euros sur trois ans. Cette nouvelle équipe s'intéresse

aux réseaux de régulation génique impliqués dans la progression métastatique. Son laboratoire combine les modèles d'organoïdes dérivés de cellules souches humaines avec les approches génomiques à l'échelle de cellules uniques pour étudier les interactions entre les cellules tumorales et la niche métastatique.

Mieux connaître l'impact de notre soutien dans la carrière des chercheurs

Pour accompagner au mieux les jeunes chercheurs et évaluer l'impact de notre action auprès d'eux, la Fondation ARC a initié **PARCOURS chercheurs**, une démarche d'évaluation basée sur des enquêtes menées auprès d'anciens bénéficiaires d'une aide individuelle, à court, moyen ou long terme.

En 2022, une enquête a été menée auprès de 54 jeunes chercheurs ayant bénéficié en 2020 d'un soutien de la Fondation ARC pour leur 4^e année de thèse. Cette enquête dite de court terme vient compléter deux précédents volets menés en 2021 auprès de 59 jeunes chercheurs ayant obtenu un financement en 2019 (enquête de cours terme) et auprès de 116 jeunes chercheurs ayant obtenu leur financement en 2017-2018 (enquête de moyen terme).

L'objectif de ces enquêtes est d'apprécier si les objectifs des aides individuelles proposées par la Fondation ARC ont été atteints et de comprendre les trajectoires scientifiques et professionnelles des jeunes chercheurs. Ces éléments permettent à la Fondation ARC d'appréhender les enjeux mouvants des carrières scientifiques et d'adapter en permanence ses soutiens. Cette démarche d'évaluation sera renouvelée de façon régulière et des premiers résultats seront partagés avec la communauté scientifique et nos donateurs à l'occasion des Journées Jeunes Chercheurs 2023.

Connaître et renforcer l'attractivité de la France

Terre d'accueil historique des chercheurs les plus prestigieux venus du monde entier, la France est aujourd'hui challengée sur la scène scientifique internationale.

Afin de mettre en lumière ses lignes de force en matière de recherche biomédicale, la Fondation ARC a réalisé, en partenariat avec OpinionWay, un sondage mené auprès des chercheurs sur l'attractivité de la France dans le domaine de la recherche en cancérologie. 204 chercheurs en cancérologie exerçant ou ayant exercé en France ont été interrogés et ont témoigné d'un intérêt manifeste pour la thématique. L'enquête a été réalisée du 27 décembre 2021 au 12 janvier 2022. L'échantillon est composé à 83 % de chercheurs, 7 % de médecins-chercheurs et 10 % de post-doctorants, presque tous (98 %) étant installés en France. Une très large majorité d'entre

eux (83 %) bénéficient aussi, a minima, d'une expérience à l'étranger.

Confirmant sans surprise certains points de faiblesse tels que le manque de moyens financiers et le poids des tâches administratives, l'enquête révèle également les atouts de l'Hexagone, tels que l'excellence des formations et la qualité de vie. Autant de résultats qui encouragent la Fondation ARC dans une démarche volontariste pour attirer et accueillir encore plus de chercheurs de haut niveau.

Faire émerger de futurs leaders

Le programme **Leaders internationaux en oncologie** a pour objectif d'accompagner des chercheurs de haut niveau basés à l'étranger afin qu'ils créent leurs équipes en France et développent les projets les plus innovants dans nos meilleures structures de recherche. Le lauréat 2022 est le Pr Michelangelo Campanella, italo-britannique. Professeur de pharmacologie et responsable d'une unité de recherche à Londres dédiée à la biologie cellulaire et la pharmacologie de la mitochondrie, Michelangelo Campanella a rejoint Gustave Roussy à Villejuif grâce au soutien de la Fondation ARC qui s'élève à 1,5 million d'euros sur 5 ans. Il a déjà été recruté en tant que directeur de recherche au CNRS et il développe désormais son projet de recherche sur les contacts qui forment les mitochondries et le noyau dans certains cancers agressifs tels que les glioblastomes. Avec son équipe, il étudie les conséquences de ces interactions sur le métabolisme des cellules cancéreuses, sur la modulation de leur microenvironnement et sur leur sensibilité aux traitements.

Encourager le partage au sein de la communauté scientifique

La Fondation ARC a soutenu en 2022 l'organisation de 32 manifestations scientifiques pour un montant total de 70 500 euros. 28 se sont tenues en présentiel et quatre dans un format hybride, dans 18 villes françaises. La Fondation a également été partenaire
(suite page 28)

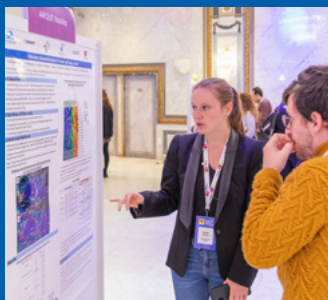
Les 26^e Journées Jeunes Chercheurs en Cancérologie

Chaque année, les Journées Jeunes Chercheurs sont l'occasion pour les nouveaux talents de la recherche et de la médecine de présenter leurs dernières avancées en cancérologie.

Les 26^e Journées Jeunes Chercheurs en Cancérologie de la Fondation ARC se sont tenues les 21 et 22 novembre 2022 à Paris. Elles ont réuni une centaine de jeunes chercheurs venus de toute la France pour présenter leurs travaux, échanger avec leurs pairs et nouer le dialogue avec les donateurs de la Fondation. Il s'agit pour eux de se confronter à un jury scientifique, présidé en 2022 par la Pr Karin Tarte (Présidente du Conseil scientifique de la Fondation ARC, Directrice

de recherche à l'Université de Rennes et Chef du service d'Immunologie, Thérapie Cellulaire et Hématopoïèse du CHU de Rennes), mais également d'échanger sur des concepts innovants, afin de poser les bases de collaborations futures. À l'issue de l'événement qui valorise l'excellence de la recherche sur tout le territoire, la Fondation ARC a décerné les **Prix scientifiques Hélène Starck** et **Kerner de vulgarisation scientifique**.





« La Fondation ARC met un point d'honneur à soutenir les jeunes chercheurs, en s'assurant qu'ils sont formés dans les meilleurs laboratoires et qu'ils intègrent cet univers de la recherche publique en cancérologie dans les meilleures conditions. Chaque année, nous soutenons ainsi le parcours académique de plus d'une centaine d'entre eux en France. Ces journées sont l'occasion de mettre en lumière leurs travaux, qui posent les bases des futures révolutions thérapeutiques. »

Dominique Bazy, Président de la Fondation ARC pour la recherche sur le cancer



Stéphanie Torrino

Chargée de recherche CNRS, lauréate 2015
et membre du jury Hélène Stark 2022

« En 2015, j'ai été lauréate du Prix Hélène Stark (catégorie Communication orale Post-doctorat). Ce fut un moment très important de ma carrière : les échanges avec le jury m'ont beaucoup motivée et rassurée sur le fait de continuer dans cette voie. J'avais apprécié également de pouvoir échanger avec les donateurs, c'est très stimulant en tant que jeune chercheuse, cela permet de garder les pieds sur terre ! Je suis aujourd'hui chercheuse titulaire, à l'Institut de Pharmacologie Moléculaire et Cellulaire à Sophia Antipolis. En 2022, j'ai intégré le jury du Prix Hélène Stark. Là encore, j'ai trouvé l'expérience très formatrice et j'y ai ressenti le fait d'appartenir à une communauté scientifique, de contribuer à la faire grandir en m'engageant ainsi, avec la Fondation ARC, aux côtés des jeunes chercheurs. »

des journées scientifiques annuelles de plusieurs Cancéropôles pour un montant total de 9 450 euros : les journées annuelles des Cancéropôles Nord-Ouest (en mai à Deauville), Grand-Ouest (en juin à Angers), Grand Sud-ouest (en novembre à la Grande Motte), ainsi que celles de PACA (en juillet à Saint Raphaël) et du CLARA (en mars à Lyon) dans le cadre de partenariats spécifiques.

Enfin, la Fondation a soutenu l'organisation du colloque « Cancer et immunité » (en mai à Paris), dédié aux connaissances actuelles et aux enjeux futurs de l'immunothérapie en cancérologie.

Récompenser les leaders mondiaux

Créés en 1970, d'une dotation globale de 300 000 euros, les **Prix Fondation ARC Léopold Griffuel** comptent parmi les plus importantes récompenses européennes dans le domaine de la cancérologie. Ils se déclinent en deux catégories : le Prix de recherche fondamentale et le Prix de recherche translationnelle et clinique, qui tous deux récompensent des chercheurs de renommée internationale dont les travaux ont abouti à une avancée majeure pour la compréhension, le diagnostic, le traitement et la prévention des cancers.

En 2022, le jury international présidé par le médecin et chercheur Hugues de Thé, Professeur au Collège de France et membre de l'Académie des Sciences, a attribué les 51^e Prix Fondation ARC Léopold Griffuel à :

- pour le Prix de recherche fondamentale, Sarah-Maria FENDT du « VIB-KU Leuven Center for Cancer Biology » à Louvain (Belgique). Ses travaux sur la régulation du métabolisme du cancer du sein triple-négatif lui ont permis d'identifier un nouveau biomarqueur prédictif de la formation de métastases. Elle a également identifié une nouvelle voie de signalisation à l'origine de l'augmentation de la capacité d'adaptation des cellules tumorales leur permettant de se multiplier et de se propager ;

- pour le Prix de recherche translationnelle et clinique, Carlos CALDAS du « Cancer Research UK Cambridge Institute » à Cambridge (Royaume-Uni). Ses travaux ont permis d'établir une classification en sous-types des cancers du sein s'appuyant sur les données génomiques qui est aujourd'hui utilisée par les médecins pour le diagnostic et le pronostic des patients. Il est également à l'origine d'une bibliothèque de tumeurs aujourd'hui utilisée pour la réalisation de criblages thérapeutiques, permettant l'identification de nouvelles molécules prometteuses dans le traitement des cancers du sein.



Pr Hugues de Thé
Président du Jury Griffuel
Professeur au Collège de France

« Le jury récompense la créativité, la capacité à explorer de nouvelles pistes, à penser "en dehors de la boîte", la persévérance et la volonté de traduire les résultats de la recherche en bénéfices pour le patient, qu'il s'agisse de prévenir les cancers, de faciliter leur diagnostic, d'obtenir de meilleurs résultats thérapeutiques ou d'améliorer la qualité de vie des patients guéris. »

Faire vivre une recherche utile et positive pour les individus

La recherche est au cœur de notre mission, une recherche sur le cancer et pour les individus, une recherche dynamique et positive, que nous voulons accessible au plus grand nombre.

Pour cela, nous nous efforçons, d'une part, de bâtir des ponts entre le monde de la recherche et le grand public – c'est là tout l'enjeu de notre

présence dans les médias afin d'établir la Fondation ARC comme acteur clé de la cancérologie – et d'autre part, de donner à connaître les progrès scientifiques et médicaux de notre époque et de décrypter les grandes questions qui travaillent ce monde passionnant – c'est là tout l'enjeu de notre mission d'information du public sur la maladie et les avancées de la recherche.

2

Entretien croisé



Pr Eric Solary,
ancien Président du
Conseil scientifique
et membre du CA

Laurence Michelena,
Directrice de la
communication
et de l'information

Durant l'année 2022, la Fondation ARC a été de plus en plus présente dans les médias. Quels sont les grands principes qui guident notre expression ?

Laurence Michelena. L'année 2022 a marqué l'étape finale d'un long travail autour de la redéfinition de notre identité de marque, qui nous a permis de réaffirmer ce qui nous définit et nous différencie : la recherche et exclusivement la recherche.

Tout l'enjeu pour nous en termes de communication est alors de faire monter en tension dans les médias les sujets liés à la recherche et aux chercheurs et de les mettre en résonance avec les centres d'intérêt et les besoins de la société.

C'est dans cet esprit que nous avons travaillé sur notre exposition « Les Magnifiques »¹ qui est un hommage aux chercheuses et chercheurs : nous sommes partis du constat que l'imaginaire autour des chercheurs n'est pas

très construit et donc que le grand public méconnaît cet univers. Pour remédier à cette mise à distance et montrer les hommes et les femmes derrière la blouse, nous avons développé des contenus pédagogiques et originaux servis par une scénographie afin de mettre à la portée du grand public les trajectoires de ces personnes inspirantes pour toutes les générations. Notre rôle est bien d'établir des ponts sensibles et cognitifs entre la société et le monde de la recherche.

Eric Solary. Exactement, nous établissons des ponts avec le public et avec les chercheurs. Nous avons un rapport privilégié avec nos plus de 200 experts bénévoles qui, eux-mêmes, font le lien avec le monde de la recherche, à l'œuvre tous les jours en laboratoire, et qui nous permettent d'avoir une connaissance fine des enjeux et difficultés de la recherche aujourd'hui. C'est cette connaissance qui nous a permis d'identifier un manque dans la politique française de soutien aux talents de la recherche

¹ Voir page 38.

« Notre rôle est bien d'établir des ponts sensibles et cognitifs entre la société et le monde de la recherche. »

et nous a fait lancer le programme Leader internationaux en oncologie en 2010² et qui nous a mené, en début d'année 2022, à traiter le sujet de l'attractivité de la France en matière de recherche. Sujet que nous avons d'abord traité sous la forme d'un sondage, puis qui a fait l'objet d'un webinaire à destination de journalistes spécialisés, et qui nous amènera peut-être un jour à développer un baromètre de l'attractivité de la France en recherche... ?

La Fondation ARC a aussi pour mission d'informer le public sur les avancées de la recherche et l'état des connaissances sur la maladie. En quoi cette mission d'information s'inscrit-elle, à part entière, dans la lutte contre le cancer ?

Éric Solary. Le sujet est essentiel : le public est en demande d'information solide, de qualité et de référence, dans un monde où l'information non vérifiée prolifère. Par ailleurs, il est primordial de maintenir le lien entre les chercheurs et le citoyen pour éviter incompréhension et blocages comme sur le sujet de la vaccination. Par exemple, dans le domaine de la cancérologie, la vaccination contre les papillomavirus est un outil de prévention simple et efficace, qui permettrait de pratiquement éradiquer les cancers du col de l'utérus, et qui malheureusement suscite encore des réticences dans la population.

Laurence Michelina. Nous faisons le constat croissant d'une rupture entre le monde institutionnel scientifique et le grand public, d'où la nécessité d'une parole de référence qui sait avoir l'oreille des différents publics, en particulier du côté des jeunes. Depuis un peu plus de deux ans, nous tentons de nouvelles manières de nous adresser à eux, par des programmes comme sur les réseaux sociaux « Tête à tête avec les chercheurs », « Têtes chercheuses », des campagnes de sensibilisation avec un ton différent pour attirer l'attention des médias et des jeunes... Ils sont particulièrement exposés aux risques de désinformation, il faut aller leur parler.

Éric Solary. Proposer une information de qualité sur la recherche et la maladie est aussi essentiel pour une troisième raison : dans les années à venir, il y aura de plus en plus de citoyens dans les comités scientifiques des centres de recherche. Cela tient au fait que la recherche en cancérologie a changé. Tant qu'elle traitait principalement de questions de recherche très fondamentale, elle était finalement loin des préoccupations du grand public. Aujourd'hui, la recherche en cancérologie touche à des questions dont le citoyen veut s'emparer (sur la qualité de vie, notamment mais pas uniquement). Ces citoyens, que l'on retrouvera intégrés au cœur même des centres de recherche, doivent être informés et éduqués.

² Programme destiné à accompagner des chercheurs confirmés pour qu'ils viennent (ou reviennent) s'installer en France, voir page 25.



La Direction de la communication et de l'information



« À l'annonce du diagnostic d'un cancer, les malades et l'entourage ont besoin de comprendre les enjeux de la maladie et les raisons d'espérer dans leur prise en charge.

Par ailleurs, l'espoir en cancérologie est tracté par les progrès de la recherche qui sont complexes à bien comprendre, il est donc d'utilité publique d'être une interface de référence entre le monde de la recherche et le grand public.

Au sein de la Direction de la communication et de l'information, nous développons une démarche innovante et volontariste pour aller à la rencontre de nos différents publics, en concevant des contenus informatifs élaborés avec le concours des meilleurs scientifiques et médecins bénévoles, en décryptant les thématiques de recherche prometteuses, en faisant vivre les différentes facettes de la recherche en cancérologie pour mieux soutenir ses différents acteurs. »

Affirmer notre conviction : la recherche vaincra le cancer

Renforcer la visibilité de la Fondation ARC permet d'élargir la connaissance par le public de son rôle de pourvoyeur d'information sur la recherche et la maladie.

Tout l'enjeu de notre stratégie de communication est de faire évoluer la perception que le public a de la recherche sur le cancer et de la maladie elle-même. En effet, nous sommes confrontés à un paradoxe : alors même que le cancer est un sujet qui concerne des millions de personnes, et qui est promis à être de plus en plus présent dans nos vies – puisqu'à la faveur du vieillissement de la population et des avancées de la recherche, le cancer tend à se chroniciser et à devenir une maladie avec laquelle il faut apprendre à vivre – son importance ne se reflète pas dans les médias à la hauteur de ce que l'on est en droit d'attendre.

Partant de ce constat, notre mission en termes de communication, est de faire changer le regard du grand public sur la recherche en général, de l'incarner en mettant en avant des chercheurs inspirants, mobilisés, ancrés dans la société, et dont les recherches auront un impact sur la prise en charge des patients. Cela se matérialise par un inlassable travail d'imprégnation dans les médias pour faire exister la Fondation ARC, notre action et les résultats des chercheurs que nous soutenons.

Améliorer la visibilité de la Fondation ARC dans les médias traditionnels

En 2022, la Fondation ARC a maintenu sa présence dans le paysage médiatique avec plus de 150 retombées

et quelques 21,5 millions de contacts estimés.

Ces bons résultats s'expliquent par nos efforts constants pour instaurer des relations directes avec les journalistes : ainsi en 2022, 16 interviews ont été organisées avec nos différents porte-paroles (Claude Tendil, ancien Président ; Gilbert Lenoir, Vice-président ; François Dupré, Directeur général ; Éric Solary, Directeur du Conseil scientifique jusqu'en juin 2022) auprès de grands médias (France Inter, France Culture, France bleu Paris, RFI, Franceinfo, Le Figaro, 20 Minutes, Femme actuelle, etc.), autant de prises de parole auxquelles il faut rajouter l'action de Denis Brogniart, notre parrain, qui a continué de soutenir la Fondation ARC dans les médias, via notamment l'émission Koh-Lanta et le Fonds pour Bertrand-Kamal.

Par ailleurs, cette belle visibilité dans les médias a accompagné et servi le déploiement de la nouvelle identité de marque de la Fondation, longuement préparée en 2021 et révélée au grand public et à nos partenaires au début de l'année 2022.

Relever de nouveaux défis : se faire une place sur les réseaux sociaux

L'année 2022 a été l'occasion de monter en puissance sur ces nouveaux médias incontournables que la Fondation a investis avec des contenus dédiés.






26^e Journées Jeunes Chercheurs en Cancérologie

21 • 22 Novembre 2022
Salons Hoche – Paris

PRIX STARCK

Communication scientifique

PRIX KERNER

Vulgarisation scientifique
Formation à la médiation scientifique incluse

**Soumission des abstracts
avant le 21 septembre 2022**



Fondation
pour la recherche
sur le cancer

La Fondation a ainsi organisé un webinaire à destination de la presse spécialisée et du grand public en janvier 2022 et qui portait sur les résultats d'une étude réalisée en partenariat avec OpinionWay (voir page 25) autour de l'attractivité de la France dans le domaine de la recherche biomédicale. Les points saillants de ce webinaire ont été repris et mis en lumière par une série de posts à l'occasion de la Journée Mondiale du cancer, le 4 février 2022.

Enfin, si nous relayons sur nos réseaux sociaux les grands événements de la Fondation (la remise du Prix Griffuel, les différentes éditions des Triathlons des Roses ou encore les Journées Jeunes Chercheurs, etc.), nous avons cette année encore fait la part belle aux chercheurs, à travers notamment une série de portraits, nos « Tête à Tête avec les chercheurs », réalisés pour nous par la chroniqueuse Julia

Molkhou, ambassadrice de cœur de la Fondation : l'occasion pour le grand public de découvrir la Pr Jessica Zucman-Rossi (Centre de recherche des Cordeliers), le Dr Maximilien Héran (Hôpital Saint-Antoine), la Pr Cindy Neuzillet (Institut Curie), la Pr Cécile Badoual (Hôpital européen Georges Pompidou), la Dr Suzette Delalogue (Gustave Roussy), la Pr Caroline Robert (Gustave Roussy), Caroline Simonds (la fondatrice de l'association Le rire médecin) ou encore la Dr Claudia Pasqualini (Gustave Roussy).

Cet hommage rendu aux chercheurs qui font avancer la recherche sur le cancer a culminé avec l'exposition « Les Magnifiques » (voir page 38), qui s'est tenue du 7 au 9 octobre 2022, à la Cité des Sciences et de l'Industrie, et qui a fait l'objet de nombreux relais sur nos réseaux sociaux.

Informer pour mieux armer face à la maladie

En 2022, la Fondation ARC a poursuivi sa mission d'information à destination des patients, de leurs proches et du grand public, en étoffant son catalogue de publications. Elle a actualisé certains titres existants, complété son fonds en créant de nouveaux titres et développé sa visibilité en multipliant les actions de diffusion et sa présence sur des événements en lien avec sa mission d'information.

Proposer de nouveaux supports d'information

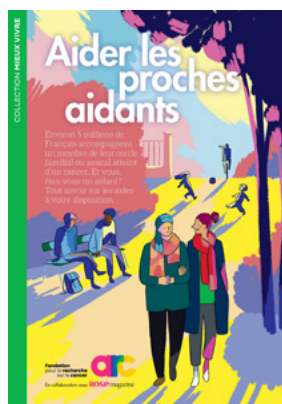
En 2022, la Fondation ARC a édité de nouveaux supports d'information. Le livret **Aider les proches aidants**, de la collection Mieux Vivre, fait le point sur les aides à disposition et les contacts utiles pour les aidants du cancer, ces presque cinq millions de Français qui accompagnent un membre de leur cercle familial ou amical atteint d'un cancer, et qui forment la véritable colonne vertébrale invisible du système de santé.

La collection Sensibiliser et prévenir s'enrichit de deux nouveaux titres (déclinés en dépliant et affiche) sur

la **Pollution de l'air** (quels risques en termes de cancer et comment s'en protéger notamment en période de pic de pollution) et **Les cancers gynécologiques** (quels sont les facteurs de risque et les symptômes des six cancers féminins : sein, col de l'utérus, endomètre, ovaire, vagin et vulve).

Avec la nouvelle brochure **Néphroblastomes**, la collection Comprendre et agir qui regroupe l'ensemble des brochures classées par localisation, comporte maintenant trois titres dédiés aux cancers pédiatriques (**Leucémies de l'enfant** et **Neuroblastomes** sont déjà disponibles en téléchargement et à la commande).

Les nouveautés 2022



Notre offre d'information sur la maladie et la recherche

- **Comprendre et agir**

40 titres

56 500 exemplaires commandés en 2022

- **Sensibiliser et prévenir**

12 titres

175 000 exemplaires commandés en 2022

- **Mieux vivre**

6 titres

30 900 exemplaires commandés en 2022

- **4 comptes sociaux**

+ 144 900 abonnés

- **1 site Internet et 2 newsletters**

2 650 649 visiteurs en 2022

3 361 584 pages vues en 2022

1 newsletter grand public : 210 265 abonnés

1 newsletter dédiée aux chercheurs : 5 073 abonnés

- **1 journal d'information**

100 % Recherche

4 numéros par an

183 752 lecteurs

Tous ces contenus nourrissent le site, en premier lieu les dossiers de la rubrique « S'informer sur la maladie » qui sont, de très loin, les pages les plus vues chaque mois : 9 personnes sur 10 visitent notre site dans l'objectif de s'informer sur un cancer, un

symptôme, un traitement, un examen... Le site offre donc aujourd'hui un canal de diffusion très fort de nos contenus : en décembre 2022, les pages sur les maladies ont été lues par plus de 600 000 personnes.

Proposer des informations toujours à la pointe de l'actualité médicale

La Fondation ARC dispose d'un catalogue de publications étoffé – plus de 60 titres toutes collections confondues – et a pour objectif de faire vivre et d'actualiser ce fonds. À cet égard, elle veille à mettre à jour régulièrement ses brochures.

Ainsi en 2022, nous avons mis à jour :

- la fiche **Soigner un cancer par hormonothérapie**, en collaboration avec le Dr Barbara Pistilli, cancérologue médicale, spécialiste du cancer du sein, à Gustave Roussy (Villejuif),
- la brochure **Personnes âgées et cancer**, en collaboration avec le Pr Pierre Soubeyran, oncologue médical et directeur de la recherche au sein de l'Institut Bergonié (Bordeaux),
- la brochure **Cancers de la prostate**, en collaboration avec le Pr Alexandre de la Taille, chirurgien urologue, responsable du Département d'urologie du CHU Mondor (Créteil),
- la brochure **Cancers colorectaux**, en collaboration avec le Dr Maximilien Héran, oncologue médical à l'Hôpital Saint-Antoine (Paris),
- la brochure **Leucémies de l'enfant**, avec le concours du Pr André Baruchel, chef du service Hématologie-Immunologie pédiatrique à l'Hôpital universitaire Robert-Debré à Paris (cette brochure a également bénéficié de la relecture de l'association APPEL et de parents d'enfants atteints de leucémie).

Diversifier nos lieux de diffusion d'information

Le travail de production de contenus d'information se double d'une grande attention aux canaux par lesquels nous faisons connaître notre mission et assurons la diffusion de nos publications.

Le site internet de la Fondation est le premier canal de diffusion, avec plus de 2 340 commandes passées en ligne en 2022 (et plus de 262 000 exemplaires diffusés, toutes collections confondues) par des centres de soins, établissements de santé,

professionnels libéraux, associations réalisant des opérations de prévention, etc. mais aussi des particuliers.

Afin de faire connaître nos publications, nous avons réalisé des insertions dans des magazines spécifiques (*Ehpadia*, *Géroskopie*, *Rose Magazine*...) et mené des opérations spécifiques de diffusion de nos brochures *Personnes âgées et cancer* auprès de professionnels de santé spécialisés en oncogériatrie, et de nos trois brochures pédiatriques (*Leucémies de l'enfant*, *Néphroblastomes* et *Neuroblastomes*) à destination de pédiatres.

Enfin, la Fondation ARC fait connaître ses supports d'information par sa présence sur des stands lors d'événements spécifiques (Salon Santexpo, Rencontres infirmières en oncologie, Forum des infirmières et infirmiers libéraux, Congrès national de médecine et de santé au travail, Congrès de l'Association Francophone des Soins Oncologiques de Support...) ou de colloques scientifiques et médicaux.

De plus, comme chaque année, la diffusion de nos supports d'information par commande sur le site de la Fondation ARC se double d'opérations ciblées.

Ainsi, pour accompagner la parution de notre nouveau livret *Aider les proches aidants*, diffusé dans le numéro 21 de *Rose Magazine*, nous avons proposé le 21 juin 2022 un webinaire à destination de journalistes, accompagné des résultats d'un sondage exclusif BVA, ainsi que ceux du baromètre réalisé par la plateforme citoyenne Cancer Contribution.

Enfin, nous avons mené sur le mois de décembre 2022 une opération de sensibilisation en direction du grand public en diffusant dans les salles d'attente de médecins deux de nos animations vidéo « Alimentation » et « Activité physique » réalisées à partir de nos dépliants. Ces deux animations ont été diffusées sur 880 écrans disposés dans des salles d'attente de médecins généralistes et maisons de santé.

Partager les avancées de la recherche

Informé sur les avancées de la recherche, c'est à la fois parler des traitements de demain mais aussi rendre compte de la formidable vitalité du monde de la recherche.

Suivre l'actualité de la recherche

La Fondation ARC adresse à ses donateurs, tous les trimestres, son journal d'information *100 % Recherche*. Reçu par plus de 183 000 donateurs, il met en avant les dernières avancées de la recherche en cancérologie, les nouvelles thérapies disponibles, les projets financés ainsi que les témoignages de ceux qui s'engagent au quotidien dans la lutte contre le cancer (patients, donateurs, chercheurs).

Il propose également des conseils pratiques pour mieux vivre avec la maladie. En 2022, les quatre dossiers suivants ont été traités : les nouvelles technologies au service de la cancérologie en mars, les thérapies ciblées en mai, les cancers du poumon en août, les tumeurs cérébrales en novembre.

La Fondation ARC édite également deux newsletters, l'une à destination des chercheurs (sur l'actualité de son action scientifique et de ses appels à projets) et l'autre à destination du grand public, qui informe de manière très accessible sur les avancées de la recherche, aide à décrypter l'actualité médicale et scientifique et renseigne sur les actions de la Fondation.

Parler de recherche autrement : « Les Magnifiques »

Dans le sillage de l'exposition « Cancers » et à l'occasion de la Fête de la science, la Fondation ARC a organisé du 7 au 9 octobre 2022 à la Cité des Sciences et de l'Industrie, une exposition éphémère, « Les Magnifiques », conçue comme un livre

ouvert sur la vie passionnante des chercheurs lauréats du Prix Léopold Griffuel Fondation ARC. Entrant en dialogue avec l'exposition principes, « Les Magnifiques » invitaient à découvrir les héros du nouveau roman de la recherche en cancérologie à travers une série de rencontres inspirantes. Ces héros contemporains à l'origine de progrès thérapeutiques majeurs ont rencontré des artistes qui se sont inspirés d'eux. En résulte une déambulation foisonnante qui plonge dans un imaginaire mêlant réalisme et onirisme, bien loin des idées reçues dans lesquelles la pensée commune peut les enfermer.

L'exposition qui s'est tenue sur trois jours, le premier étant réservé aux scolaires, les deux suivants ouverts au grand public venu nombreux à l'occasion de la Fête de la science, pour déambuler entre les nombreuses animations scientifiques que proposait la Cité des Sciences et de l'Industrie qui ouvrait ses portes à cette occasion.



Un élan de solidarité

C'est grâce à la générosité de nos donateurs, testateurs, mécènes et collecteurs, que la Fondation ARC peut soutenir sa mission de façon pérenne.

L'élan de solidarité qui se forme autour de notre action et de notre combat, et dont nous sommes les témoins chaque jour, est le moteur de notre action. C'est lui qui encourage les découvertes

scientifiques qui nous permettent aujourd'hui de contribuer à guérir 60 % des cancers. En 2025, forts de nos soutiens, nous avons la volonté de porter ce chiffre à 2 cancers sur 3.

Puis, dans un horizon aussi proche que possible, nous espérons remporter la victoire : parvenir à guérir le cancer.

3

Entretien croisé



Muriel Humbertjean,
Présidente du Comité
de développement
des ressources

Odile de Laurens,
Responsable
philanthropie et
mécénat

Les structures faisant appel à la générosité du public ont développé au fil des années des politiques de mécénat. Quelles sont les grandes évolutions de ces politiques depuis leurs débuts ?

Muriel Humbertjean. En matière de mécénat, on pourrait résumer l'évolution des stratégies du milieu associatif par une formule apparemment paradoxale : la « structuration de l'opportunisme ». L'opportunisme est resté l'approche dominante, car c'est grâce à des personnalités influentes avec qui on a des affinités, que les chances de nouer des partenariats substantiels sont les meilleures. Les réseaux relationnels jouent pour cela un rôle irremplaçable.

Mais cet opportunisme s'est aussi structuré, dans deux directions : d'une part, les associations ont travaillé à élargir leurs bases de contacts, par exemple en ré-exploitant leurs fichiers de donateurs, par définition déjà sensibilisés à leur cause, ou en développant des initiatives événementielles permettant de nouer de nouveaux liens. D'autre part, l'écoute des souhaits des mécènes s'est professionnalisée, afin de leur faire des propositions vraiment partenariales.

Odile de Laurens. Cette « structuration » progressive du secteur associatif et des fondations date du début des années 2000, elle s'est construite en miroir des efforts déployés par, notamment, le ministère de la Culture pour instaurer une culture du mécénat d'entreprise en France. Lentement par ailleurs, les figures des grands philanthropes américains (Gates, Buffett, Soros...) ont constitué des points de référence contemporains d'engagement personnel. La Fondation ARC a rejoint ce mouvement et a déployé des efforts plus structurés et systématiques à partir de 2013 pour générer des engagements significatifs en faveur de la recherche sur le cancer. Ces efforts ont été couronnés de succès : Malakoff Humanis, Trioworld, le Groupe Ortec industrie, la Fondation JM Bruneau, la Fondation de l'Orangerie aujourd'hui Fonds Syntaxis que je remercie vivement, font partie de nos plus belles histoires d'engagement toujours actives aujourd'hui. La décision de la société ALP de créer le Fonds pour Bertrand-Kamal illustre une tendance un peu plus récente d'hybridation des genres : des entreprises font appel à dons, utilisent leurs positions pour mobiliser et engager leurs publics en faveur des causes qu'elles jugent prioritaires.

Quels sont les enjeux du mécénat d'aujourd'hui et demain ?

Muriel Humbertjean. Ils diffèrent selon que l'on s'adresse aux entreprises mécènes, ou aux philanthropes individuels.

Pour les entreprises, la tendance générale est à « la fin du saupoudrage ». Globalement, elles tendent à recentrer leurs politiques de mécénat sur deux grands enjeux. Les enjeux directement liés à leur métier tout d'abord. Pour caricaturer un peu, des sociétés d'assurance ou des mutuelles vont privilégier des initiatives dans le domaine de la santé, quand des industriels se focaliseront plus sur l'environnement. Autre enjeu fort : tout ce qui touche aux ressources humaines, qu'il s'agisse de sensibiliser les publics internes sur des thématiques comme l'inclusion, ou de s'impliquer sur des problématiques sociétales comme l'insertion des jeunes.

De façon plus transversale, on constate aussi deux grandes tendances pour les entreprises : tout d'abord la recherche du meilleur impact pour leurs actions. Cette logique d'efficacité se traduit par une forte mobilisation d'expertises internes, et une exigence croissante de reporting. Deuxième tendance : la mobilisation de leurs parties prenantes, salariés comme clients, dans leurs actions « responsables », via par exemple des initiatives événementielles.

Du côté des philanthropes individuels ou familiaux, la donne est un peu différente. Ils bénéficient de plus de liberté que les entreprises quant aux causes sur lesquelles s'investir, et ne sont pas astreints à la cohérence par rapport à leur activité professionnelle. Ils peuvent aussi recourir à des formules très diversifiées en termes de modalités d'intervention : fondations familiales, soutien direct à des associations, lancement d'initiatives « propriétaires »... Pour les associations, la latitude d'action des philanthropes offre des opportunités, mais impose une approche exigeante, sur-mesure, finement adaptée à chaque interlocuteur.

Odile de Laurens. Les programmes de la Fondation ARC sont très nombreux et variés, ainsi leurs enjeux ont-ils plus de chance de concorder avec les attentes des mécènes et philanthropes. Nous avons notamment trois propositions fortes sur des thèmes qui peuvent susciter l'adhésion, que ce soit notre programme « Cancer & vieillissement » qui traite d'un vrai sujet de société (la question des liens entre vieillissement et émergence d'un cancer, du traitement du cancer chez le sujet âgé, dans une société vieillissante), ou notre programme SIGN'IT centré sur les immunothérapies qui prépare une médecine prédictive, ou enfin notre programme Pancréas, qui cible l'un des cancers les plus meurtriers et dont l'incidence augmente sans que les causes en soient bien élucidées. Autant de thématiques connectées aux enjeux de notre société actuelle et sur lesquelles nous pouvons proposer des partenariats adaptés à chaque philanthrope ou mécène.

La Fondation ARC mise beaucoup sur les événements de collecte, notamment à travers ses différentes éditions du Triathlon des Roses. Quels sont les enjeux de ce type d'événements ?

Odile de Laurens. En effet, l'heure est à la diversification active des ressorts d'implication et de mobilisation de la société civile... Il faut aller trouver les donateurs là où ils sont et découvrir comment ils ont envie de donner. L'effort est plus important pour celui qui collecte ! Le Triathlon des Roses procède de ce nouvel impératif. En offrant un événement sportif exceptionnel, inscrit dans Octobre Rose, temps collectif qui poursuit son imprégnation dans la société, la Fondation ARC génère un nouveau territoire d'engagement : chacun va vivre quelque chose d'unique (un temps fort de solidarité, un moment sportif un peu intense en se frottant à une discipline mythique) et contribuer à la recherche sur les cancers du sein... Les entreprises sont très sensibles à ces moments collectifs pleins de sens : elles viennent nombreuses, sans même que nous ayons à aller les chercher !!!

Denis Brogniart, parrain de la Fondation de la recherche



Sportif, supporter, entrepreneur, amateur de photographie et écrivain, père de famille, journaliste et animateur TV associé aux plus larges audiences du paysage audiovisuel français, Denis Brogniart est philanthrope.

Il l'est au sens premier : sa curiosité de la personne humaine est en trame de fond de toute l'énergie qu'il déploie. Il est aussi philanthrope au sens social, à travers ses engagements. Détenteur d'une puissante notoriété, il s'attache à la convertir en impact pour le bien commun.

La recherche sur le cancer, en pleine révolution, rejoint son goût du défi, sa curiosité positive pour les expériences intenses, situées aux confins du vivant, et vouées à une extension de l'expérience humaine.

Parrain de la Fondation ARC depuis 2018, il nous accompagne dans notre combat pour la recherche sur le

cancer. Très impliqué chaque année lors du Triathlon des Roses dont il est le parrain de l'édition parisienne et où il nous fait le plaisir de sa présence amicale, engagé à nos côtés lors de notre gala annuel For The Women We Love mais aussi via les réseaux sociaux, nos campagnes d'appels à dons, nos actions de prévention et de sensibilisation... à chaque fois il s'engage pour contribuer concrètement à l'augmentation des ressources au bénéfice de la recherche.

Avec l'aide de la société ALP et de TFI, il a ainsi initié, en 2020, la création au sein de la Fondation ARC du Fonds pour Bertrand-Kamal dédié à la recherche sur le cancer du pancréas et créé à la mémoire d'un aventurier de la saison 2020 de Koh-Lanta, emporté à 30 ans par un fulgurant cancer du pancréas. Plus d'un million d'euros a déjà pu être collectés grâce à une large mobilisation et au soutien fidèle et moteur de notre parrain.

Face à l'adversité, l'engagement de tous est indispensable

Chaque année, la mobilisation et l'engagement de nos donateurs et testateurs permettent de soutenir des projets de recherche majeurs et d'accélérer la lutte contre la maladie.

Le soutien précieux de nos donateurs

Après une année 2021 qui avait marqué une reprise, 2022 fut une année de nouveaux bouleversements qui se sont produits en début d'année : la guerre en Ukraine, la crise énergétique puis les problèmes de dérèglements climatiques et le retour de l'inflation sur le dernier trimestre. Pour les 10 ans de la Fondation, nous avons maintenu nos efforts et pu compter sur la fidélité de nos donateurs et sur l'engagement de celles et ceux qui nous ont rejoints.

Nous avons eu le plaisir de reprendre les rencontres donateurs en juin à Paris et à Toulouse au mois de décembre. Nous avons également pu retrouver nos bienfaiteurs de la région parisienne lors des 26^e Journées Jeunes Chercheurs en Cancérologie de la Fondation ARC, qui se sont tenues les 21 et 22 novembre 2022 (voir pages 26-27). Les donateurs et testateurs ont pu assister à une présentation des travaux des jeunes chercheurs postulants du Prix Kerner, prendre part à la sélection au travers du traditionnel

Prix Coup de cœur et échanger tout au long de la journée avec chercheurs et membres de la Fondation.

Ces occasions de se retrouver pour partager et rendre accessibles l'excellence, le dynamisme et les progrès de la recherche sont très importantes à nos yeux et tissent encore un peu plus les liens qui nous unissent.

Le soutien dont nous ont témoigné en 2022 les donateurs et mécènes a été une nouvelle fois important et il nous a permis de collecter plus de 15,23 millions d'euros. Un grand merci à toutes et tous pour votre confiance. Au total ce sont 151 300 personnes qui ont fait un don à l'attention de notre Fondation.

À toutes et tous, nous proposons une information de qualité sur la recherche via notre journal donateurs *100 % Recherche* (voir page 38) et nos messages de mobilisation qui ont porté en 2022 principalement sur trois axes : les cancers agressifs, les immunothérapies, un nouveau cap pour la médecine de précision.

Le soutien fidèle des donateurs et testateurs en 2022

- **151 300** donateurs
- **15,23 Millions d'euros** de dons collectés
- **19,1 Millions d'euros** issus des legs et assurances-vie



Marketing et Relations testateurs



« Notre action au sein de la Fondation ARC est de développer des ressources disponibles pour financer davantage de grands projets pour faire progresser la recherche sur le cancer. Nous agissons afin de susciter l'intérêt du grand public, encourager la générosité des donateurs et testateurs dont le soutien nous est essentiel pour mener à bien notre mission.

Nous sommes au cœur d'un triptyque qui réunit notre Fondation, les chercheurs et les donateurs et testateurs. Ces derniers ont souvent été confrontés de près ou de loin à la maladie. Nous attachons beaucoup d'importance à construire notre discours avec humanité et précision et veillons ainsi à être au plus proche des attentes de nos bienfaiteurs.

Collecter des ressources, mettre en place une relation durable et de confiance avec celles et ceux qui nous soutiennent, construire une information accessible et transparente sur l'utilisation des dons, des legs et assurances-vie, nécessite de notre part beaucoup d'agilité et de rigueur. Nous les puisons dans l'esprit collectif qui nous caractérise, celui qui nous permet de nourrir nos réflexions par l'échange, de développer et d'expérimenter de nouvelles voies d'action, d'améliorer nos dispositifs, d'être à l'écoute de nos bienfaiteurs et de conserver, en toute occasion, notre énergie créative pour porter au mieux le combat de la Fondation. »



Relations Donateurs



« Notre objectif est le service rendu aux donateurs : répondre avec efficacité à leurs demandes et bien traiter leurs dons. En cela, nous jouons un grand rôle dans la relation de confiance que la Fondation noue avec eux.

Les donateurs nous contactent pour demander un reçu fiscal, nous poser une question sur un prélèvement automatique, etc. Certaines demandes peuvent déboucher sur un travail d'investigation et de contrôle pour solutionner un problème technique, ou pour clarifier leurs besoins et les réorienter au mieux sur les projets de recherche ou nos publications.

Cela nécessite, de notre part, d'être à l'écoute, de faire preuve de discernement, d'être rigoureux et de savoir travailler en équipe, mais aussi de faire preuve d'empathie face à des donateurs qui ont parfois une expérience très intime de la maladie, expérience qui peut ressortir aux cours de ces échanges, et qui nous rappelle au quotidien l'importance de notre mission en faveur de la recherche sur le cancer. »

Initiatives individuelles ou associatives : chacun peut s'engager à sa mesure et à sa manière

Certaines personnes, individuellement, entre amis, en famille ou au sein de collectifs comme les associations, se mobilisent en organisant des levées de fonds pour la recherche sur le cancer.

Que ce soit en mémoire d'un proche, pour un anniversaire, via un défi sportif, un spectacle ou une vente... il s'agit toujours d'un élan de générosité qui participe à faire avancer la lutte que nous menons ensemble. La Fondation ARC met tout en œuvre pour que l'organisation d'une collecte soit simplifiée pour la personne organisatrice, chacun peut être accompagné à tout moment dans sa démarche.

Un défi hors-normes et six amis sportifs pour mettre à terre le cancer du pancréas

Camille Lacourt (champion du monde de natation), Dorian Louvet (finaliste

de Koh-Lanta 2020), Hugo Tormento (3^e place monde du SwimRun 2021), Fredrik Axegard (champion du monde SwimRun 2019) et Stéphane Bougouin (spécialiste d'ultra trail) se sont retrouvés autour d'Adam Lemièrre-Mac Douglas pour relever l'un des défis sportifs les plus difficiles au monde : un swimrun.

Le 1^{er} mai 2022 dans les gorges du Verdon, certains membres de l'équipe ont été surpris par l'intensité du défi pour le corps comme pour le mental. Mobilisés ensemble pour la recherche sur le cancer du pancréas, ils ont levé plus de 5 000 euros à l'occasion de ce challenge. Un immense bravo à eux !



Le Triathlon des Roses

Créé en 2014 par la Fondation ARC, le Triathlon des Roses offre à chacun l'occasion de vivre un moment fort individuel et collectif à l'occasion d'Octobre rose. Dédié aux femmes, 100 % consacré à la recherche sur le cancer du sein, il place participant.e.s, chercheurs et malades dans la perspective stimulante du défi à relever.

En 2022, la 9^e édition s'est déroulée à Paris (avec le Stade Français), à Toulouse (avec le Toulouse Triathlon) et à Antibes (avec Antibes Triathlon). Avec 1 313 participants et plus de 436 000 euros collectés, l'engagement de 250 bénévoles et de nombreuses entreprises partenaires, le Triathlon des Roses se confirme comme un grand rendez-vous annuel sportif et solidaire et amorce sa diffusion sur le territoire.

Le 23 octobre 2022 au petit matin, la Côte d'Azur a accueilli son premier Triathlon des Roses : emmenées en mer par le champion de natation Frédéric Bousquet, une centaine de nageuses ont coloré de rose la baie de La Salis...

Elles ont offert des sensations fortes et pleines de sens à leurs salariés au Triathlon des Roses 2022 :

AGAP2, Banque Wormser Frères, Berger Levrault, Direction Générale des Entreprises du Ministère des finances, Duracell, Infor, Kantar, Laf'Santé, Magellan, 137 Notaires, Ortec, October, Premium Oconnection, RATP, Région Île de France, Région Occitanie, RTE, SCLE SFE, SNCF Réseau, Triomphe Sécurité !

Plus de 63 000 kilomètres effectués !

2022 a également vu le lancement du Triathlon des Roses à distance : une édition connectée dynamisée par trois coaches de haute volée (Frédéric Bousquet, Estelle Fabrice, Muriel Hurtis), a rassemblé plus de 700 participants, engagés à inscrire régulièrement leurs performances kilométriques dans la/les disciplines de leur choix (natation/vélo/course à pied) sur une plateforme commune, et qui ont réalisé collectivement en trois semaines le « plus grand triathlon de France ». Avec plus de 63 000 kilomètres cumulés, cette première édition est prometteuse et renforce la mobilisation nationale autour de cette cause féminine vitale.



« La profonde impression d'avoir participé à quelque chose de beau et d'utile, et ça, ça fait du bien ! Merci ! »





Mécénat et Philanthropie



« Solliciter la générosité des mécènes, des philanthropes et du grand public autour d'événements au profit de la recherche sur le cancer requiert une pléiade de compétences.

Des interlocuteurs aussi pointus que les mécènes et philanthropes exigent des solutions sur mesure et réactives, ainsi l'agilité et la créativité sont-elles constamment sollicitées.

Une alerte permanente sur l'identification de nouveaux leviers de levée de fonds, la nécessité d'explorer régulièrement des territoires nouveaux appellent une bonne dose d'audace fondée sur une solide confiance dans la force de la mission de la Fondation ARC.

Enfin, il s'agit de savoir générer des fonds pour la recherche en faisant alliance avec la vibration particulière logée au cœur des initiatives de collecte que nous accompagnons et initiions. Au Triathlon des Roses, les participants sont invités à vivre une expérience de dépassement de soi, écho au combat éprouvant des patients face à la maladie et de la persévérance des chercheurs sur le front de la science. La soirée FOR THE WOMEN WE LOVE destinée à un public de grands décideurs doit être à l'image du niveau d'excellence de la recherche soutenue par notre Fondation sans éluder l'émotion et l'intensité propres au sujet si particulier des cancers de la femme. »

L'engagement des philanthropes et des entreprises

L'engagement des mécènes et philanthropes, mobilisés et concernés par la lutte contre le cancer, est déterminant pour soutenir les projets de recherche et accélérer les innovations.

Construire un engagement personnalisé pour la recherche

Les philanthropes et entreprises mécènes désireux de rejoindre la Fondation ARC pour donner de nouveaux moyens à la recherche sur le

cancer reçoivent un service personnalisé pour concevoir et suivre un engagement conforme à leurs intentions de mécènes.

Un large choix s'offre au mécène s'il veut être spécifique dans son

La Lettre des philanthropes

Les partenaires, philanthropes et mécènes de la Fondation ARC sont destinataires de la Lettre des philanthropes, un support qui leur est spécifiquement réservé.

Depuis 2020, chaque Lettre se concentre sur un sujet majeur de la recherche sur le cancer et l'aborde à travers l'interview d'un expert du sujet concerné. Une manière de converser par écrit avec un grand chercheur et de découvrir des sujets en format grand angle : recul historique, géographique, perspectives...

La Lettre de mai 2022, portant sur la recherche fondamentale, a permis à la Pr Karin Tarte, chercheuse à l'Université de Rennes et chef de service au CHU de Rennes, d'en faire le vibrant plaidoyer en rappelant ses liens avec les recherches clinique et translationnelle.

La Lettre de novembre 2022 traitait quant à elle de l'internationalisation de la recherche : Éric Solary, médecin chercheur à Gustave Roussy et administrateur de la Fondation ARC, décrivait les enjeux propres à la recherche dans un monde de plus en plus globalisé.



Le Fonds dédié Pour Bertrand-Kamal : une mobilisation exceptionnelle pour la recherche sur les cancers du pancréas



Le Fonds dédié Pour Bertrand-Kamal a vu le jour en 2020, en hommage à ce jeune homme charismatique, participant de l'émission Koh-Lanta et emporté en quelques semaines par un cancer fulgurant du pancréas. Créé sous la responsabilité de la Fondation ARC par Denis Brogniart et ALP, la société de production de l'émission, ce Fonds est 100 % dédié au financement de projets de recherche d'excellence contre cette terrible maladie.

En 2022 ce sont 256 000 euros qui ont à nouveau été levés portant à près d'1,3 million d'euros les sommes totales collectées au profit du Fonds pour Bertrand-Kamal.

Merci à tous les donateurs, initiateurs, sportifs, entreprises, musiciens, associations.... qui rejoignent ce combat vital.

Grâce à leur mobilisation, ils soutiennent des actions stratégiques et inédites dans leur ampleur contre ce cancer si complexe. **La mobilisation continue !**

engagement pour la lutte contre le cancer : le donateur – entreprise, personne physique ou fondation – dispose via la Fondation ARC d'un très large spectre de thématiques. La recherche sur le cancer embrasse en effet des approches aussi différentes que la prévention, le dépistage, l'analyse des grands systèmes biologiques humains impliqués dans le développement des cancers (le système immunitaire, les voies de signalisation moléculaires...), l'utilisation de nouvelles techniques et technologies dont l'intelligence artificielle, l'essai de nouvelles pistes thérapeutiques par des essais cliniques et tout cela, déclinable par localisation (sein, prostate...) ou par population (enfants, femmes, hommes, personnes âgées, personnes à risques...). Chaque année la Fondation ARC suit environ 500 projets couvrant presque tous ces champs.

Jusqu'à un million d'euros, tout partenaire peut choisir de soutenir la recherche de manière générale ou

demander une affectation particulière selon le spectre d'actions disponibles.

Au-delà d'un million d'euros de contribution, un projet d'utilité scientifique et médicale sur une question reliée au cancer plus spécifique peut être construit à la demande du mécène avec l'accompagnement d'experts.

Enfin, un mécène (personne physique ou morale) peut créer de son vivant ou *post mortem*, sa propre fondation sous égide. La Fondation ARC met alors à disposition des fondateurs un service dédié qui réunit les compétences et les expertises nécessaires à la conception d'un projet personnalisé et efficace contre la maladie.

La mobilisation des entreprises peut, quant à elle, prendre des formes très variées. Il leur est, en effet, possible de :

- s'engager par un don et déployer une communication (interne ou externe) chargée de sens comme ORTEC Expansion, grand mécène de l'oncopédiatrie depuis 2016 et soucieux de répercuter chaque année auprès de

Ils nous ont soutenu en 2022



AG2R-La Mondiale, ALP, Auto Expo Villeneuve d'Ascq, Aéroports de Paris, AEMA, Barber Hauler Capital Advisers, Centre Leclerc Libourne, Covéa, CTC Distribution, Generali Vie, Groupe Avril, Interflora, J2Finances, Klésia, Love, Malakoff Humanis, Ortec, Parker Haninfin, Paris-Fleuri, Rubis, Smart-Electricité, Trioworld.

Ils incitent leurs clients à soutenir la recherche sur le cancer

FaceBook, Société Générale, Neuflyze OBC, Boursorama, Lilo, Lydia, Edmond de Rothchild, Source Mobile, Pharmaflix, Centre Leclerc Libourne, Trioworld.

ses salariés l'enjeu et l'impact de cette action ;

- utiliser leur réseau de clients pour solliciter des micro-dons comme Laf'Santé ou le Centre Leclerc de Libourne au moment d'Octobre Rose ;
- reverser un pourcentage ou un montant fixe à chacune de leurs ventes comme Trioworld, groupe suédois de produits agricoles, engagé fidèlement depuis 2018 auprès de la Fondation ARC ;
- engager leurs salariés au Triathlon des Roses (voir pages 48-49) ;
- inviter leurs grands clients ou leurs grands partenaires à une soirée prestigieuse et pleine de sens : le gala de la Fondation ARC FOR THE WOMEN WE LOVE.

Nos temps forts de mobilisation

Historiquement organisée à l'ouverture d'Octobre Rose et dédiée aux cancers du sein, la soirée **For The Women We Love** dédie depuis 2021 sa levée de fonds aux financements de projets de recherche innovants sur l'ensemble des cancers de la femme afin d'être plus précis, plus rapide et plus efficace dans leur dépistage, leur diagnostic et leur traitement.

Pour les mécènes, cet événement est l'occasion de marquer leur engagement ou celui de leur entreprise pour une grande cause. Les contributions sont alors variées : en nature pour l'organisation et l'animation de la soirée,

en constituant des tables d'invités, effectuant des dons pendant la soirée ou en levant la main pour les enchères lancées ce soir-là... 240 000 d'euros ont été levés cette année de nouveau sur cette thématique porteuse.

Organisé à l'occasion du lancement de la campagne « Octobre Rose » en faveur du dépistage du cancer du sein, le **Triathlon des Roses** (voir pages 48-49) est un événement sportif et solidaire poursuivant deux objectifs : collecter des fonds pour la recherche sur les cancers du sein ; informer sur le cancer et les avancées de la recherche en la matière. Il constitue chaque année une opportunité pour les entreprises d'engager leurs salariés à nos côtés, de contribuer à diffuser un message essentiel de prévention auprès de leurs équipes, de créer une dynamique solidaire autour d'un problème de société qui nous concerne tous et bien sûr, de participer au financement de projets de recherche.

En 2022, se sont engagés à nos côtés : AGAP2, Banque Wormser Frères, Berdoues, Berger Levrault, Direction générale des Entreprises du ministère des finances, Duracell, Infor, Interflora, Kantar, Laf Santé, Magellan, 137 Notaires, Ortec, October, Premium Oconnection, Ratp, région Île-de-France, Région Occitanie, RTE, SCLE SFE, SnCF Réseau, Triomphe Sécurité, Le vieux campeur, Wéléda, Fragonard !



Des formes d'engagement multiples, un même but

La carte Fondation ARC – Société Générale : des achats qui financent la recherche

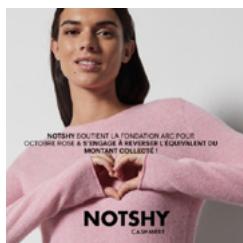
La Société Générale compte à son catalogue de cartes personnalisées une carte aux couleurs de la Fondation ARC. Pour chaque achat effectué avec cette carte, la Société Générale reverse cinq centimes d'euros pour la recherche sur le cancer. Une manière pour les détenteurs de cette carte d'augmenter leur impact en faveur de la recherche, sans avoir à faire de don.

Trioworld – Plus de 150 000 d'euros levés depuis 2018 !

Producteur et distributeur suédois de systèmes d'enrubannage pour fourrage animalier, Trioworld essaime les paysages agricoles français de grands chamallows pastel. Chaque balle de couleur symbolise un don effectué pour la recherche sur le cancer par l'entreprise et par l'agriculteur. Chaque couleur symbolise un type de cancer soutenu : du sein, de l'enfant, de la prostate.



NOTSHY – Du cashmere et des dons



Vendeur *online* de pulls cachemire féminins, la marque NOTSHY a décidé de rejoindre la Fondation ARC à l'occasion d'Octobre Rose.

L'entreprise a reversé 10 % de son chiffre d'affaires effectué sur 3 jours à la recherche sur les cancers du sein. Elle a également proposé à ses clientes de faire un don sur une page de collecte personnalisée : pour chaque don engagé, NOTSHY a doublé le montant...

MOMONI – De la soie contre le cancer du sein

Les boutiques parisiennes de cette marque italienne de vêtements, ont, pour la seconde année consécutive, créé des accessoires avec des pans de soie inutilisés. La vente de ces objets de luxe a été reversée à la recherche sur le cancer du sein. Après des porte-clé en soie en 2021, ce sont en 2022 des foulards raffinés qui ont porté cette cause féminine.

Une alliance de talents entre bénévoles et salariés

La performance de la Fondation ARC repose sur une organisation hybride composée de bénévoles administrateurs et de salariés en charge de la mise en œuvre opérationnelle de la stratégie, au service d'une recherche en cancérologie utile et impactante.

L'ensemble de nos forces vives conjuguent les valeurs d'excellence,

d'indépendance grâce à la générosité du public, d'audace, exprimées au quotidien au sein d'un collectif solidaire.

Cette culture commune est la boussole de notre gouvernance et porte nos équipes dans la concrétisation de notre vision « seuls les progrès de la recherche permettront de guérir les cancers ».

4

Entretien croisé



Alain Chevallier,
Trésorier

Antoine Du Luart,
Directeur administratif
et financier

Quel regard portez-vous l'un et l'autre sur l'année 2022 ?

Antoine Du Luart. Pour la Direction administrative et financière, qui regroupe à la fois les services comptable, généraux, informatique et gestion des legs, l'année a été très intense. Nous avons en effet été extrêmement mobilisés par les conséquences de la cyber-attaque dont a été victime la Fondation fin 2021. Si les mesures préventives qui avaient été prises ont permis de garder indemne tout le système opérationnel de gestion des ressources et des missions sociales, l'impact a malheureusement été plus fort sur notre système comptable et financier. Aussi, l'année 2022 a nécessité un travail considérable des équipes pour reconstruire l'ensemble des systèmes d'information des services support et accroître notre sécurité.

Alain Chevallier. Dans ce contexte, il faut malgré tout se féliciter de trois points particuliers. Tout d'abord, la continuité de l'activité de la Fondation n'a pas été remise en cause, notamment la réalisation de ses missions sociales, c'est-à-dire que les chercheurs n'ont absolument pas pâti de cette situation.

Deuxièmement, la gestion de la générosité de nos donateurs et testateurs n'a pas été concernée. Enfin, la remise en route de nos outils, malgré des conditions difficiles, a permis, fin 2022, une certification sans réserve des comptes de la Fondation par les Commissaires aux comptes. Il faut le saluer car ces attaques, dont personne n'est protégé, sont malveillantes et visent à déstabiliser et paralyser les activités. C'est cela que nous avons réussi à limiter.

Qu'en est-il des ressources ?

Alain Chevallier. Début 2022, nous espérions être enfin dans une année « post-COVID » mais le contexte financier a encore été difficile. En réalité, plus qu'une situation ponctuelle on peut craindre un changement d'ère : d'un cadre favorable avec, en synthèse, des taux d'emprunt négatifs et une inflation très basse, nous connaissons aujourd'hui une situation où les taux et l'inflation se sont envolés. C'est un changement complexe qui nécessite donc une gestion attentive, prudente et très réactive notamment en ce qui concerne le pilotage de notre portefeuille.

Mais surtout, dans cet environnement très incertain, la grande fidélité de nos donateurs à la cause et à notre organisation est une nouvelle fois à saluer. En 2022, ils ont été au rendez-vous.

Antoine Du Luart. Nous avons en effet réussi à stabiliser nos ressources : si les dons collectés sont légèrement inférieurs, les actions de mécénat et philanthropie ont connu une croissance encourageante. Pour les libéralités, la générosité qui s'exprime au travers des assurances-vie a été très forte en 2022. Nous connaissons néanmoins un retard sur les legs mais principalement pour des raisons administratives conjoncturelles. Il faut également souligner que notre force est aussi dans nos fonds propres, significatifs, qui sont les garants d'une vraie stabilité notamment dans nos engagements en faveur de la recherche.

Quels sont selon vous les grands enjeux de l'année 2023 ?

Antoine Du Luart. Comme évoqué par le Trésorier, le contexte a un impact sur le plan opérationnel car il nécessite d'ajuster encore notre pilotage. Pour 2023, notre attention sera double. Premièrement la sécurisation : sécurisation de nos outils c'est-à-dire que nous allons finaliser la reconstruction engagée l'an passé pour nous doter d'un environnement technique encore plus sûr. Sécurisation aussi de nos actifs et nous avons la chance dans ce domaine de disposer d'une stratégie de gestion de nos placements qui a fait la preuve de sa solidité. Enfin valorisation, celle de notre patrimoine dont nous travaillons

continuellement à optimiser les rendements pour augmenter notre soutien à la recherche, tout en veillant à ce que cette gestion soit cohérente avec nos missions et nos valeurs.

Alain Chevallier. La valorisation de notre patrimoine est en effet importante, nous le mesurons bien avec le travail accompli ces dernières années sur le legs des époux Griffuel, un legs d'exception (deux immeubles de standing à Paris) à l'origine d'un prix scientifique qui récompense l'excellence : les travaux que nous y avons réalisés ont permis d'augmenter de 60% les revenus qui en sont issus. Un bel exemple de valorisation au service de notre mission sociale !

Mais en 2023, nous serons en effet soucieux de l'évolution du contexte financier. Il faudra réussir à s'adapter mais compenser une inflation aussi haute sera difficile, il faut être réaliste. Il nous faudra anticiper une augmentation générale des coûts, qui va rendre encore plus grands les besoins des chercheurs. Et ce sans garantie d'une augmentation de nos ressources. Voilà encore un grand défi qui sera de convaincre de nouveaux donateurs, mécènes, philanthropes de nous rejoindre ! C'est un challenge très motivant aussi à relever notamment en direction des jeunes générations.

Enfin, il nous faudra tenter de dynamiser nos placements pour ne pas perdre de valeur réelle car si on ne fait rien, malheureusement, dans un environnement aussi volatile, on perdra. C'est toute la vigilance que nous devons avoir.



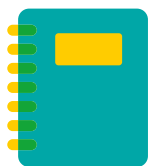
Les équipes de la Direction administrative et financière



« La Fondation ARC repose sur la générosité du public. Elle a donc à cœur d'être à la hauteur de cette confiance de façon indéfectible, et a construit une architecture administrative et financière conforme aux plus hauts standards de contrôle. Cela se manifeste de diverses manières, qu'il s'agisse de rendre compte de l'utilisation de nos ressources, de s'assurer du respect de la volonté des testateurs et des règles juridiques dans le traitement des legs, de garantir la sécurité et la bonne gestion des données personnelles informatiques à la valorisation du patrimoine.

Celle-ci est aussi une part très importante de notre travail, tant pour ce qui est de notre patrimoine financier (sous forme de placements à optimiser et sécuriser) que pour notre patrimoine immobilier (que nous prenons soin d'entretenir que ce soit pour améliorer les conditions de travail des salariés ou pour gérer les revenus de notre immeuble Griffuel qui finance chaque année les prix éponymes).

Nous œuvrons donc, chacun, au quotidien, par nos compétences complémentaires, à optimiser les dépenses au service de la recherche sur le cancer. »



Les équipes Ressources humaines, Affaires juridiques et Administration



« Nous sommes des rouages indispensables au bon fonctionnement de la Fondation ! Nos fonctions que l'on appelle souvent "support", sans être directement au cœur du réacteur (le financement de la recherche par exemple), apportent au quotidien à l'ensemble des autres équipes un soutien (juridique, administratif, humain...) à la réalisation de nos missions sociales.

Les maîtres mots de notre travail sont l'esprit collectif, la polyvalence, l'adaptation permanente, l'excellence – à laquelle nous nousastreignons dans toutes nos tâches car elle contribue à part entière à l'image de la Fondation et à l'impact

de notre action – mais aussi le lien. Lien avec l'extérieur, dont nous sommes souvent la porte d'entrée – les partenaires, les prestataires, les donateurs, etc. – mais aussi interface entre tous les salariés et les instances bénévoles de gouvernance.

Discrets rouages de la Fondation, nous garantissons la qualité du collectif pour les salariés pour qu'il soit le plus performant et fluide possible dans le combat de notre Fondation pour la recherche. »

Le Conseil d'administration

Après deux exercices de réunions à distance imposées pour des raisons sanitaires, l'année 2022 a permis de revenir à des modalités d'échanges plus traditionnelles entre membres du Conseil, qui se sont réunis à six reprises. La nouvelle identité visuelle de la Fondation a été lancée avec succès début 2022, et s'est traduite par une visibilité renforcée des actions de la Fondation. Le Conseil d'administration, qui comprend trois collèges de quatre membres chacun, a procédé au renouvellement statutaire des mandats de ses administrateurs, avec, notamment, la nomination, pour succéder au Président Claude Tendil, de Dominique Bazy. En reconnaissance de son engagement et de son action, le Conseil d'administration a nommé Claude Tendil en qualité de Président d'honneur de la Fondation. Suite au départ de Chantal Baudron et d'Hortense Lhermitte, dont les mandats n'étaient pas renouvelables, la Fondation a également accueilli Marie-Louise Antoni en qualité de nouvelle administratrice.

Le Pr Éric Solary, nommé en qualité de nouvel administrateur à compter de juin 2022, a été remplacé à la présidence du Conseil scientifique par la Pr Karin Tarte, jusqu'en décembre 2022. Le Conseil d'administration a également procédé en décembre 2022 au renouvellement statutaire des mandats des membres de ses instances scientifiques, en ce compris la nomination du nouveau Président du Conseil scientifique, le Pr Jean-Yves Scoazec, succédant, à compter de 2023, à la Pr Karin Tarte. Les instances de la Fondation ont voté de nouveaux partenariats scientifiques avec des structures européennes et ont arbitré sur les priorités budgétaires. Les membres du Conseil d'administration ont souhaité que la politique de développement des ressources de la Fondation soit révisée, dans un contexte de collecte difficile. Par ailleurs, un important travail de sécurisation des données de la Fondation a été mené et sera perpétué en 2023, en lien étroit avec le Comité d'audit.

Le Bureau du Conseil d'administration

Les quatre membres du Bureau de la Fondation ARC se sont réunis à sept reprises en 2022 pour préparer les réunions du Conseil d'administration, sur la base des recommandations formulées par les experts des comités consultatifs. Le Bureau assure un suivi régulier de la trésorerie et du niveau des dons. Il a confirmé les termes du renouvellement de la convention-cadre

pour le partenariat avec l'INCa pour la période 2022-2026. Un bilan annuel des ressources humaines est présenté puis soumis au Conseil d'administration. Le Bureau détient le pouvoir de gestion des fondations abritées, et soumet le rapport spécial de ces fondations sous égide à l'approbation annuelle du Conseil d'administration.



Jean-Yves Scoazec, Bernard Lemée, Sylviane Miroux, Yves Martrenchar, Alain Chevallier, Norbert Ifrah, Éric Solary, Dominique Bazy, Gilbert Lenoir, Catherine Larue

Les membres

Composition au 31 décembre 2022

Collège des fondateurs

- Alain CHEVALLIER** > Trésorier de la Fondation ARC, Partner chez Truffle Capital
Dr Catherine LARUE > Chief Executive Officer IBBL (Luxembourg)
Pr Gilbert LENOIR > Représentant du Conseil d'Administration au Conseil Scientifique et au Comité d'Orientation de la Recherche, Vice-Président de la Fondation ARC, Professeur émérite, Université Paris-Saclay
Hortense LHERMITTE > Associée la Compagnie Financière du Héron (LCFH) jusqu'en juin 2022
Pr Éric SOLARY > Professeur d'hématologie à l'université Paris-Saclay ; chercheur à Gustave Roussy, Villejuif (à compter de juin 2022)

Collège des personnalités qualifiées

- Marie-Louise ANTONI** > Conseillère auprès du Directeur général - Caisse des Dépôts et Consignations (à compter de juin 2022)
Dominique BAZY > Barber Hauler Capital Advisers, Managing Partner, Président de la Fondation ARC pour la recherche sur le cancer (à compter de novembre 2022)
Bernard LEMÉE > Secrétaire de la Fondation ARC, Président de Malakoff Humanis et administrateur de sociétés
Yves MARTRENCHAR > Administrateur de sociétés et associations
Claude TENDIL > Président de la Fondation ARC (jusqu'en juin 2022)

Collège des membres de droit

- Le Ministre de l'Intérieur représenté par Martine LAQUIÈZE**
 > Sous-Préfète du Val de Marne
Le Ministre de l'Enseignement supérieur, de la Recherche et de l'Innovation représenté par Véronique PAQUIS
Le Ministre des Solidarités et de la Santé représenté par le Pr Norbert IFRAH
 > Président de l'Institut National du Cancer
Le Ministre de l'Économie et des Finances représenté par Sylviane MIROUX
 > Responsable de la mission Fondation d'utilité publique et fonds de pérennité

Le Conseil scientifique

Ce comité consultatif compte 12 membres, il est présidé depuis fin décembre 2022 par le Pr Jean-Yves Scoazec. Le Président du Conseil scientifique est membre de droit du Comité d'Orientation de la Recherche. Les Commissions nationales et les Comités *ad hoc* aux compétences internationales ont examiné 768 dossiers de

demandes de financement, dont le choix a été arrêté en Conseil scientifique. Les 154 projets ainsi sélectionnés ont été soumis à l'approbation du Conseil d'administration pour financement. Le Conseil scientifique procède également à l'évaluation a posteriori des travaux soutenus par la Fondation ARC pour la recherche sur le cancer.



Gilbert Lenoir, Marie-Caroline Dieu-Nosjean, Jean-Luc Coll, Fabien Calvo, Corinne Albiges-Rizo, Jean-Yves Scoazec, Éric Solary, Corine Bertolotto, Marc Billaud

Les membres

Composition au 31 décembre 2022

- Pr Karin TARTE** > **Présidente du Conseil scientifique**, CHU de Rennes, Service d'immunologie, thérapie cellulaire et hématopoïèse
- Pr Giampaolo BIANCHINI** > Oncologue spécialiste des tumeurs mammaires, San Raffaele Hospital, Milan (Italie),
- Pr Pierre HAINAUT** > Institut pour l'Avancée des Biosciences (IAB), La Tronche, Directeur de l'IAB
- Dr Claude SARDET** > Institut de Recherche en Cancérologie de Montpellier (IRCM), Directeur de l'IRCM, Montpellier
- Dr Marie-Caroline DIEU-NOSJEAN** > **Présidente de la Commission nationale 1**, Centre d'immunologie et des Maladies infectieuses (CMI-Paris) – Sorbonne Université – Site Pitié-Salpêtrière, Directrice de Recherche
- Dr Laetitia LINARES** > **Présidente de la Commission Nationale 2**, Institut de Recherche en Cancérologie de Montpellier
- Dr Jean-Noël FREUND** > **Président de la Commission Nationale 3**, UMR-S1113 – IRFAC INSERM, Université Strasbourg
- Dr Jean-Luc COLL** > **Président de la Commission Nationale 4**, Institut pour l'Avancée des Biosciences (Grenoble)
- Pr Jean-Yves SCOAZEC** > **Président de la Commission Nationale 5**, Gustave Roussy (Villejuif)

Pr Gilbert LENOIR > Représentant du Conseil d'Administration au Conseil Scientifique et au Comité d'Orientation de la Recherche, Vice-Président de la Fondation ARC pour la recherche sur le cancer, Professeur émérite, Université Paris-Saclay

Pr Fabien CALVO > Médecin, Professeur émérite de pharmacologie à l'université Paris Cité et ex-Directeur scientifique de l'Institut national du cancer, Président du Comité de Recherche Clinique International Fondation ARC, **Invité permanent**

Pr Éric SOLARY > Gustave Roussy (Villejuif), Professeur d'hématologie de l'université Paris-Sud, Praticien Hospitalier à Gustave Roussy, **Invité permanent**



Les Commissions nationales

Commission nationale 1 Immunologie ; Onco-hématologie ; Microbiologie

Composition au 31 décembre 2022



- Dr Marie-Caroline DIEU-NOSJEAN** > **Présidente de la Commission Nationale 1** – Centre d’Immunologie et des Maladies Infectieuses (CIMI) Sorbonne Université, site Pitié-Salpêtrière (Paris)
- Dr Nathalie AUPHAN-ANEZIN** > Centre d’Immunologie Marseille-Luminy
- Pr Maha AYYOUB** > Centre de Recherche en Cancérologie de Toulouse
- Pr Jacques-Olivier BAY** > CHU Estain de Clermont-Ferrand
- Dr Philippe BENAROCH** > Institut Curie (Paris)
- Dr Alexandre BOISSONNAS** > Sorbonne Université (Paris)
- Dr Anne-Sophie CHRETIEN** > Institut Paoli-Calmette (Marseille)
- Dr Marc DALOD** > **Vice-Président** – Centre d’Immunologie de Marseille-Luminy
- Pr Éric DELABESSE** > Centre de Recherche en Cancérologie de Toulouse
- Dr Bertrand DUBOIS** > Centre de Recherche en Cancérologie de Lyon (CRCL)
- Pr Michaela FONTENAY** > Institut Cochin (Paris)
- Pr Laurent GILLET** > Université de Liège (Belgique)
- Pr Stanislas GORIELY** > Université Libre de Bruxelles (Belgique)
- Pr Olivier HERAULT** > Université de Tours
- Pr Raphaël ITZYKSON** > Hôpital Saint Louis (Paris)
- Pr Laurence LAMANT** > Centre de Recherche en Cancérologie de Toulouse
- Pr Sophie LUCAS** > Institut de Duve, Université catholique de Louvain (Belgique)
- Dr Stéphane MANCINI** > Centre de Recherche en Cancérologie de Marseille
- Pr Makoto MIYARA** > Centre de Recherche Centre d’Immunologie et des maladies infectieuses (Paris)
- Pr Bruno QUESNEL** > **Vice-Président** – Institut pour le Recherche sur le Cancer de Lille
- Dr Santos A. SUSIN** > Centre de Recherche des Cordeliers (Paris)
- Dr Sophie TROUILLET-ASSANT** > Hospices Civiles de Lyon

Commission nationale 2 Génétique des tumeurs

Composition au 31 décembre 2022



- Dr Laetitia LINARES** > **Présidente de la Commission Nationale 2** – Institut de Recherche en Cancérologie de Montpellier
- Pr Guillaume ASSIE** > Institut Cochin (Paris)
- Pr Kerstin BYSTRICKY** > Centre de Biologie Intégrative (Toulouse)
- Dr Anna CASTRO** > Centre de Recherche en Biologie Cellulaire de Montpellier
- Dr Alexandre DAVID** > Institut de Génomique Fonctionnelle (Montpellier)
- Dr Estelle DUPREZ** > Centre de Recherche en Cancérologie de Marseille
- Dr Robert FEIL** > Institut de Génétique Moléculaire de Montpellier
- Dr Marie-Josèphe GIRAUD-PANIS** > Institut de Recherche sur le Cancer & le Vieillissement (Nice)
- Dr Hinrich GRONEMEYER** > Institut de Génétique et Biologie Moléculaire et Cellulaire (Illkirch)
- Dr Sarah LAMBERT** > Institut Curie (Orsay)
- Dr Gaëlle LEGUBE** > Centre de Biologie Intégrative (Toulouse)
- Dr Éric LETOUZÉ** > Centre de Recherche des Cordeliers (Paris)
- Dr Domenico LIBRI** > Institut Jacques Monod (Paris)
- Dr Bernard LOPEZ** > Institut Cochin (Paris)
- Dr Bernard de MASSY** > Institut de Génétique Humaine (Montpellier)
- Dr Antonin MORILLON** > **Vice-Président** – Institut Curie (Paris)
- Dr François PARIS** > Centre de Recherche en Cancérologie et Immunologie de Nantes-Angers
- Dr Filippo ROSSELLI** > **Vice-Président** – Gustave Roussy (Villejuif)
- Dr Marta RADMAN-LIVAJA** > Institut de Génétique Moléculaire de Montpellier
- Dr Julie SOUTOURINA** > Commissariat à l’Energie Atomique et aux Energies Alternatives (Gif-sur-Yvette)
- Dr Pierre de VILLARTAY** > Institut IMAGINE (Paris)
- Dr Lucas WALTZER** > Université d’Auvergne (Clermont-Ferrand)
- Dr Michel WERNER** > Institut Jacques Monod (Paris)



- Dr Jean-Noël FREUND** > **Président de la Commission Nationale 3** –
Université de Strasbourg
- Dr Corinne ALBIGES-RIZO** > **Vice-Présidente** – Institut pour l'Avancée
des Biosciences (IAB) – La Tronche
- Dr Robert BALLOTTI** > Centre Méditerranéen de Médecine Moléculaire (C3M) de Nice
- Dr Alice CARRIER** > Centre de Recherche en Cancérologie de Marseille
- Dr Michel COHEN-TANNOUDJI** > Institut Pasteur (Paris)
- Dr Sandrine FAURE** > Centre de Recherche Inserm de Montpellier
- Pr Gilles FAVRE** > Inserm-Université – UMR1037 (Paris)
- Dr Maximilien FURTHAUER** > Institut Biologie Valrose (Nice)
- Dr Cécile GAUTHIER – ROUVIERE** > Centre de Recherche en Biologie Cellulaire
de Montpellier
- Dr Jacky GOETZ** > Centre de Recherche en Biomédecine de Strasbourg
- Dr Jean-René HUYNH** > Collège de France (Paris)
- Dr Carsten JANKE** > Institut Curie (Orsay)
- Dr Roger KARESS** > Institut Jacques Monod (Paris)
- Dr Christophe LAMAZE** > Institut Curie (Paris)
- Dr Manuel MENDOZA** > Institut de Génétique et de Biologie Moléculaire
et Cellulaire (Illkirch)
- Dr Grégoire MICHAUX** > Institut de Génétique & Développement de Rennes
- Pr Laurence NIETO** > **Vice-Présidente** – Institut de Pharmacologie &
de Biologie Structurale (Toulouse)
- Dr Éric OGIER-DENIS** > Centre Eugène Marquis (Rennes), Laboratoire Oncogenesis
Stress Signaling U1242 Inserm
- Dr Claude PRIGENT** > Institut de Génétique et Développement (Rennes)
- Dr Isabelle SAGOT** > Institut de Biochimie et Génétique Cellulaires (Bordeaux)
- Dr Sylvie TOURNIER** > LBCMCP, Université Paul Sabatier (Toulouse)

Commission nationale 4 Signalisation ; Métabolisme cellulaire ; Cibles thérapeutiques ; Pharmacologie

Composition au 31 décembre 2022



- Dr Jean-Luc COLL** > **Président de la Commission Nationale 4** – Institut pour l’Avancée des Biosciences (La Tronche)
Dr Jean-Baptiste CHARBONNIER > Institut de Biologie Intégrative de la Cellule (Saclay)
Dr Emmanuel DONNADIEU > Institut Cochin (Paris)
Dr Patrice DUBREUIL > Centre de Recherche en Cancérologie de Marseille
Pr Marie-Dominique GALIBERT > Institut de Génétique – Université de Rennes 1
Dr Céline GONGORA > Institut de Recherche en Cancérologie de Montpellier
Dr Jacques GRILL > Gustave Roussy (Villejuif)
Pr Emmanuelle JAUFFRET > Institut Paoli Calmettes (Marseille)
Dr Fanny JAULIN > Gustave Roussy (Villejuif)
Pr Olivier KOSMIDER > Institut Cochin (Paris)
Dr Laurent Le CAM > Institut de Recherche de Cancérologie de Montpellier
Dr Florence MAHUTEAU-BETZER > Institut Curie (Orsay)
Dr Serge MANIÉ > Centre Eugène Marquis (Rennes)
Dr Anthony MARTIN > Institut de Biomolécules Max Mousseau de Montpellier
Dr Xavier MORELLI > Centre de Recherche en Cancérologie de Marseille
Pr Catherine MULLER-STAUMONT > **Vice-Présidente** – Institut de Pharmacologie et Biologie Structurale (Toulouse)
Dr Simona MURA > Institut Galien Paris Sud (Chatenay-Malabry)
Dr Julie PANNEQUIN > Institut de Génomique Fonctionnelle (Montpellier)
Dr Jean-Ehrland RICCI > **Vice-Président** – Centre Méditerranéen de Médecine Moléculaire (Montpellier)
Pr Bruno SEGUI > Centre de Recherche en Cancérologie de Toulouse
Pr Pierre SUJOBERT > Centre de Recherche en Cancérologie de Lyon

Commission nationale 5

Recherche clinique ; Innovations diagnostiques et thérapeutiques ; Epidémiologie ; Sciences humaines et sociales

Composition au 31 décembre 2022



Pr Jean-Yves SCOAZEC > **Président de la Commission Nationale 5** – Gustave Roussy (Villejuif)

Pr Cécile BADOUAL > Université Paris-Descartes

Dr Isabelle BORGET > Gustave Roussy (Villejuif)

Dr Anne-Marie BOUVIER > Inserm, Université de Bourgogne (Dijon)

Dr Muriel BRENGUES > Institut de Cancer de Montpellier Val d'Aurelle

Pr Patrice CHEVALLIER > Centre Hospitalier Universitaire de Nantes

Pr Joseph CICCOLINI > Centre de Recherche en Cancérologie de Marseille

Pr Frédéric COURBON > IUCT Oncopole Toulouse

Pr Jérôme CROS > Hôpital Beaujon – Hôpitaux Universitaires Paris Nord
Val de Seine (Clichy)

Pr Nicolas GIRARD > Institut Curie (Saint-Cloud)

Pr Anthony GONCALVES > Centre de Recherche en Cancérologie de Marseille

Caroline HOFFMANN > Institut Curie (Paris)

Pr Jacqueline LEHMANN-CHE > Université de Paris Diderot

Pr Karen LEROY > **Vice-Présidente** – Hôpital Européen Georges Pompidou
& université de Paris

Dr Antonin LEVY > Gustave Roussy (Villejuif)

Dr Yohann LORIOT > Gustave Roussy (Villejuif)

Dr Gwenn MENVIELLE > **Vice-Présidente** – Inserm, Institut Pierre Louis d'Epidémiologie
et de Santé Publique (Paris Sud)

Dr Michaël PERRAIS > CANTHER, Université de Lille

Pr Gianluca SEVERI > Gustave Roussy (Villejuif)

Dr Audrey VEZIAN > CNRS – Ecole Normale Supérieure de Lyon

Pr Valérie VILGRAIN > Hôpital Beaujon (Clichy)

Pr Thomas WALTER > CHU de Lyon

Le Comité d'Orientation de la Recherche



Le Comité d'Orientation de la Recherche est un comité international qui effectue un travail de veille et de recommandation sur la stratégie scientifique de la Fondation, il n'effectue pas d'expertise des projets individuels. Ses membres, se sont réunis en février 2022 pour échanger sur les contours de l'appel à projets « Cancer & vieillissement » ainsi que sur l'appel à projets Cancers du pancréas, lancés par la Fondation ARC.

Ses membres ont comparé la mobilité des jeunes chercheurs en France et dans les autres pays, et fait un point plus général sur la recherche clinique, suite à la création l'année précédente du Comité de Recherche Clinique International. Cette instance compte treize personnalités françaises et internationales.

Les membres

Composition au 31 décembre 2022

- Pr Jessica ZUCMAN-ROSSI** > **Présidente du COR** – Professeure de médecine, Université Paris Cité-HEGP, Directrice de l'Unité Inserm « Génomique fonctionnelle des tumeurs solides » Directrice du Centre de Recherche des Cordeliers, (Paris)
- Pr Hans-Olov ADAMI** > Professeur émérite d'épidémiologie à l'Université de Santé Publique de Harvard (USA), Boston et à l'Institut Karolinska de Stockholm (Suède)
- Pr Michael BAUMANN** > Président et Directeur scientifique du Centre Allemand de Recherche sur le Cancer (DKFZ), Heidelberg
- Pr Frédéric T. BOSMANN** > Professeur honoraire à l'Institut de pathologie de l'Université de Lausanne
- Pr Richard J. GILBERTSON** > Chef du département d'oncologie pédiatrique et Directeur du Cambridge Cancer Center ; Chef de groupe (CRUK)
- Pr Vincent GREGOIRE** > Professeur titulaire en oncologie-radiothérapie à l'Université Catholique, Louvain (Belgique) ; Responsable du département de Radiothérapie, Radiothérapeute ORL, Centre Léon Bérard de Lyon (France)

- Pr Gilbert LENOIR** > Représentant du Conseil d'Administration au Conseil Scientifique et au Comité d'Orientation de la Recherche, vice-président de la Fondation ARC pour la recherche sur le cancer, Professeur émérite, Université Paris-Saclay, Administrateur de l'Union internationale contre le cancer (UICC)
- Pr Cornelis J. (Kees) MELIEF** > Professeur émérite de Médecine interne de l'Université de Leiden, spécialiste en immuno-hématologie (Pays-Bas)
- Pr Ulrik RINGBORG** > Professeur d'oncologie et Directeur du Centre du Cancer à l'Institut Karolinska, Stockholm (Suède)
- Dr Richard L. SCHILSKY** > Ex-Vice-Président et Médecin Chef de l'ASCO (American Society of Clinical Oncology), Alexandria (États-Unis), Président du Win Consortium, Paris
- Dr Josep TABERNEO** > Directeur du département de cancérologie médicale à l'hôpital universitaire Vall d'Hebron et Directeur de l'Institut d'Oncologie Vall d'Hebron, Barcelone
- Pr Karin TARTE** > Présidente du Conseil scientifique, CHU de Rennes, Service d'immunologie, thérapie cellulaire et hématopoïèse
- Pr Elisabete WEIDERPASS** > Directrice du Centre international de Recherche sur le Cancer, Organisation mondiale de la Santé (OMS/CIRC), Lyon (France)

Le Comité Recherche Clinique International

Composé au maximum de huit membres internationaux, le Comité Recherche Clinique International (CRCI) a vu fin 2022 le renouvellement du mandat de son Président, le Pr Fabien Calvo, ainsi que la nomination d'un nouveau membre, la Pr Claude Chelala.

Le CRCI a pour mission d'expertiser, d'assurer le suivi et l'évaluation a posteriori des grands programmes de recherche clinique soumis à la Fondation ARC dans le cadre de sa stratégie scientifique. Ces évaluations et recommandations sont transmises au

Conseil scientifique qui formule à son tour des recommandations au Conseil d'administration. Le CRCI propose également au Conseil scientifique une stratégie de développement de la recherche clinique adaptée aux ressources qui sont dédiées à ce domaine par le Conseil d'administration.

Le CRCI permet à la Fondation ARC de mettre en œuvre une stratégie de recherche clinique indépendante, de qualité et pertinente pour l'amélioration de la prise en charge des patients atteints de cancer.

Les membres

Composition au 31 décembre 2022

- Pr Fabien CALVO** > Président du CRCI, Professeur émérite de médecine, Université Paris Cité, ancien directeur scientifique de l'Institut national du cancer (Paris, France)
- Dr Giampaolo BIANCHINI** > Représentant du Conseil Scientifique de la Fondation ARC, Médecin oncologue, responsable du groupe Cancer du sein à l'hôpital IRCCS San Raffaele à Milan (Espagne)
- Pr Judith BLISS** > Directrice de l'unité Essais cliniques & Statistiques à l'Institut de Recherche en Cancérologie de Londres (Espagne)
- Pr Christof von KALLE** > Directeur du Centre commun d'études cliniques (CSC) à l'Institut de Santé et à l'hôpital Charité Universitätsmedizin de Berlin (Allemagne)
- Dr Núria MALATS** > Directrice du groupe d'épidémiologie génétique et moléculaire du Centre national espagnol de recherche sur le cancer (CNIO) à Madrid (Espagne)
- Dr Luca MAZZARELLA** > Oncologue médical et Directeur du laboratoire d'oncologie translationnelle à l'Institut européen d'oncologie (IEO) à Milan (Italie)

Le Comité financier



Philippe Fimayer, Alain Chevallier, Philippe Dutertre

Le Comité financier émet des recommandations au Conseil d'administration quant à la gestion financière des actifs de la Fondation, en s'appuyant sur les conseils d'un cabinet externe spécialisé. Ce Comité compte cinq membres ; il est présidé par Philippe Dutertre. Ce Comité, qui s'est réuni huit fois en 2022, a procédé à l'analyse et aux modalités de la structuration du portefeuille, et a piloté les produits financiers en 2022, pour en assurer une

gestion dynamique. Il a construit et proposé au Conseil d'administration la définition d'une politique de placement pour le compte de la Fondation sous égide Oberling-Haguenau. Ses membres se sont assurés du respect de la charte d'investissement sur l'exercice, et ont étudié de nouvelles pistes d'investissement. Le Comité financier a examiné le budget 2023 ainsi que les perspectives à trois ans.

Les membres

Composition au 31 décembre 2022

Alain CHEVALLIER > Trésorier de la Fondation ARC pour la recherche sur le cancer,
Partner chez Truffle Capital

Philippe DUTERTRE > Président du Comité financier, Directeur adjoint des
investissements du groupe AG2R La Mondiale

Philippe DESFOSSÉS > Président S2iEM

Philippe FIMAYER > Ancien Secrétaire Général de la Banque Wormser Frères

Jean-François LEDOUX

Le Comité juridique



Jacques Simorre, Thérèse Laval, Pascal Chassaing

Cette instance composée de trois membres s'est réunie neuf fois pendant l'exercice. Ses membres ont examiné 90 dossiers de legs présentés pour acceptation au Conseil d'administration pour un montant total de 12,753 millions d'euros. L'exercice 2022 a permis de rattraper une partie du retard cumulé dans le traitement des dossiers de legs suite au ralentissement du traitement de ces dossiers au sein des

études notariales. Le Comité a notamment examiné des dossiers comprenant des biens immobiliers qui doivent être cédés au mieux des intérêts de la Fondation. Le Comité a assuré le suivi des dossiers litigieux, nécessitant une interprétation testamentaire, ou en cours de procédure judiciaire, et proposé des solutions soumises aux délibérations des administrateurs.

Les membres

Composition au 31 décembre 2022

Maître Pascal CHASSAING > Notaire à Paris, Président du Comité juridique
Thérèse LAVAL > Expert fiscal bénévole au sein du Centre français des Fonds et Fondations
Jacques SIMORRE > Ancien Directeur Général de la Cegos

Le Comité d'audit



Éric Albrand, Béatrice Bihr, Dominique Carouge

Ses quatre membres se sont réunis sept fois en 2022. Hortense Lhermitte, administratrice ayant quitté ses fonctions à compter du mois de juin, a également quitté ses fonctions de membre du Comité d'audit. Les équipes du Commissaire aux comptes ainsi que le Contrôleur du Don en confiance ont été invités à participer à certaines de ces réunions. Les points traités ont concerné principalement la mise en

œuvre d'un plan d'action pour reconstruire et consolider le dispositif de sécurisation des systèmes d'information de la Fondation ARC, afin d'être en mesure de faire face à toute nouvelle cyberattaque. Le Comité d'audit a également contribué à vérifier l'opérationnalité du plan de succession notamment pour les postes clés (Président, Trésorier et Directeur Général).

Les membres

Composition au 31 décembre 2022

Dominique BAZY > Président du Comité d'audit, Barber Hauler Capital Advisers, Managing Partner (jusqu'en novembre 2022)

Dominique CAROUGE > Président du Comité d'audit (depuis novembre 2022)

Hortense LHERMITTE > Associée la Compagnie Financière du Héron (LCFH), jusqu'en juin 2022

Sophie LEMERCIER > Directrice du contrôle de gestion et de l'évaluation des politiques publiques, Ville de Boulogne-Billancourt

Philippe SANSY > Directeur de l'audit, des risques et du contrôle interne du CEA

Le Comité de développement des ressources



Jean-Claude Chaboseau, Muriel Humbertjean, Yves Martrenchar, Marie-Louise Antoni

Ce Comité a accueilli un nouveau membre en 2022 : Marie-Louise Antoni, à compter de juin 2022, pour succéder à Chantal Baudron, administratrice ayant quitté ses fonctions. Ses cinq membres se sont réunis à plusieurs reprises tout au long de l'année, dans des formats variables. Ces réunions ont principalement été consacrées, au cours du premier semestre, à

l'analyse et à la présentation de la politique de mécénat/philanthropie et d'évènement de collecte. Le Comité a suivi le lancement de la nouvelle identité visuelle, puis a analysé le baromètre image et notoriété de France Générosités. Une réflexion a été menée pour une mise en place d'un réseau régional de bénévoles à la Fondation.

Les membres

Composition au 31 décembre 2022

Marie-Louise ANTONI > Conseillère auprès du Directeur général - Caisse des Dépôts et Consignations (à compter de juin 2022)

Chantal BAUDRON > Présidente Directrice-Générale de CHANTAL BAUDRON SAS, Conseil en recrutement (jusqu'en juin 2022)

Jean-Claude CHABOSEAU > Ancien membre exécutif de CNP Assurances

Muriel HUMBERTJEAN > Présidente du Comité de développement des ressources, Présidente d'Arguments Corporate

Dr Catherine LARUE > Chief Executive Officer IBBL (Luxembourg)

Yves MARTRENCHAR > Administrateur de sociétés et associations

Le Comité de gouvernance

Les trois membres de ce Comité, présidé par Bernard Lemée, se sont réunis trois fois en 2022 et ont beaucoup échangé par téléphone pour évoquer les négociations annuelles obligatoires 2022, les rémunérations des directeurs de la Fondation, le bilan 2021 du télétravail, la politique salariale, la représentation du personnel, l'évaluation annuelle du fonctionnement du Conseil d'administration

et des travaux des instances consultatives, la recherche de plusieurs membres pour le Comité d'audit, la recherche d'un successeur à la présidence de la Fondation, la succession du Pr Éric Solary à la présidence du Conseil scientifique, et le renouvellement des mandats des administrateurs à l'échéance du mois de juin 2022.

Les membres

Composition au 31 décembre 2022

Chantal BAUDRON > Présidente Directrice-Générale de CHANTAL BAUDRON SAS, Conseil en recrutement (jusqu'en juin 2022)

Bernard LEMÉE > Secrétaire de la Fondation ARC pour la recherche sur le cancer, Président du Comité de gouvernance, Président de Malakoff Humanis, Administrateur de sociétés

Gilbert LENOIR > Vice-Président de la Fondation ARC pour la recherche sur le cancer, Professeur émérite, Université Paris-Saclay

Yves MARTRENCAR > administrateur de sociétés et associations (depuis juin 2022)

La Direction générale



Les équipes de la Fondation qui comptent 61 salariés et 191 membres bénévoles sont dirigées par François Dupré. Il anime le Comité de direction et met en œuvre la stratégie définie par les instances décisionnelles. Le Directeur Général participe à l'ensemble des réunions des conseils et comités et coordonne leurs travaux afin d'en assurer la cohérence globale

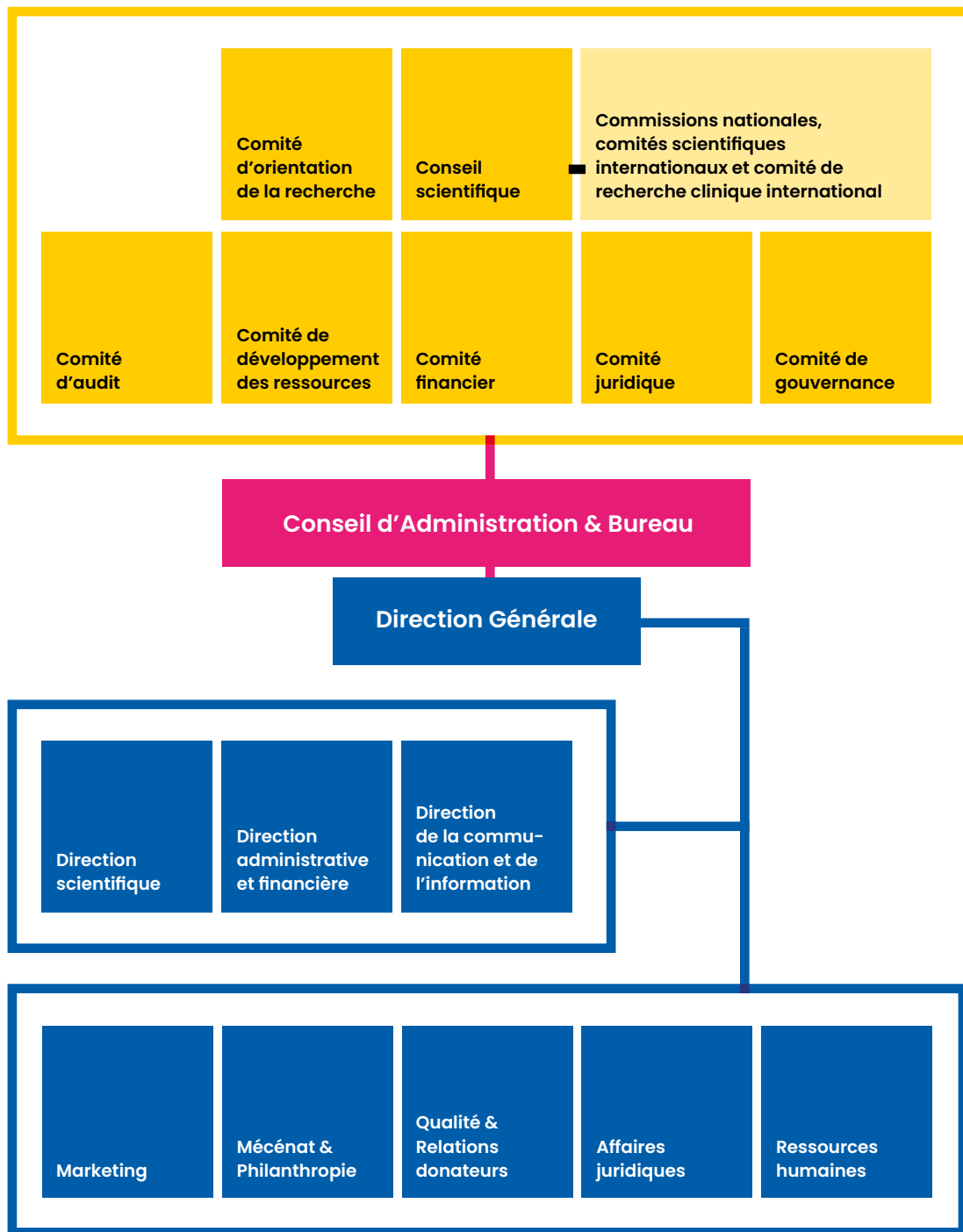
et de soutenir le développement de la Fondation. Il assume en outre plusieurs mandats de représentation de la Fondation au sein de collectifs du secteur de la générosité publique : il est ainsi trésorier adjoint du Syndicat des associations et fondations « France Générosités », et secrétaire de l'organisme de contrôle des associations et fondations « Le Don en confiance ».

Les membres

Composition au 31 décembre 2022

- François DUPRÉ** > Directeur Général
- Nancy ABOU-ZEID** > Directrice scientifique
- Xavier BERTIN** > Responsable qualité et des relations donateurs
- Odile DE LAURENS** > Responsable mécénat et philanthropie
- Antoine du LUART** > Directeur administratif et financier
- Céline GONZALEZ** > Responsable ressources humaines
- Chantal Le GOUIS** > Responsable marketing
- Laurence MICHELENA** > Directrice de la communication et de l'information
- Claude SOTO** > Responsable juridique et des instances

Organigramme



● Instances consultatives ● Instance décisionnaire ● Équipes opérationnelles

Liste des salariés

Nancy ABOU-ZEID
Directrice scientifique

Sabrina AÏT AMIRI
Cheffe de projet communication scientifique

Rachida Alya ALOUI
Chargée de mission administrative

Grégory AUDIN
Responsable systèmes d'information

Charlotte AUDOYNAUD
Cheffe de projet scientifique

Léa AVRIL
Graphiste

Mylène AZE TOUMI
Assistante de direction

Xavier BERTIN
Responsable qualité et relations donateurs

Véronique BITOUZÉ
Responsable du service legs

Émilie BOUTINAUD
Cheffe de projet éditions

Catherine BRUNI
Assistante

Marie CHAMINADE
Juriste legs

Marie-Cécile CLOUET
Cheffe de projet mécénat et philanthropie

Ignacio COLMENERO
Chef de projet digital

Jennifer COUPRY
Responsable relations testateurs

Sandrine DAUBEUF
Responsable pôle éducation et recherches d'exploration

Odile DE LAURENS
Responsable mécénat et philanthropie

Caroline DE MUIZON
Juriste legs

Gwendoline DE PIEDOUE
Cheffe de projet communication scientifique

Julie DELEULE
Cheffe de projet scientifique

Raphaël DEMONCHY
Rédacteur médical

Sylvie DROUBAY
Cheffe de projet marketing

Antoine DU LUART
Directeur administratif et financier

Florian DUBREUILH
Assistant marketing

François DUPRÉ
Directeur général

Delphine FERRIER
Responsable pôle recherche/innovation

Nathalie FILLONNEAU
Responsable service comptable

Véronica FOGLIATO
Assistante mécénat et philanthropie

Héloïse GABILLIET
Chargée de mission

Léopold GALLAND
Chef de projet informatique

Pascal GUMAT
Agent d'accueil

Marie-Claire GAY
Cheffe de projet MOA

Céline GONZALEZ
Responsable ressources humaines

Lucie HONORÉ
Alternante en communication digitale

Vanessa HONORÉ
Cheffe de projet marketing

Judith KALUSZYNSKI
Contrôleuse de gestion

Stéphane LAGAUTRIÈRE
Administrateur réseau informatique

Chantal LE GOUIS
Responsable marketing

Miranda MANOUCHEHRI
Chargée de relations donateurs

Magalie MARQUES
Responsable dons

Laure MARTINEZ
Juriste legs

Éric MAURAY
Responsable services généraux

Laurence MICHELENA
Directrice de la communication et de l'information

Philippe MONNET
Comptable

Florence NOËL-BOULAIN
Cheffe de projet scientifique

Jennifer PALOMO
Cheffe de projet scientifique

Astrid PARIS DE BOLLARDIÈRE
Cheffe de projet développement partenariats

Johanna PETIT
Chargée de relations donateurs

Christine POTDEVIN PRÉVOT
Juriste legs

Sophie POUJOL
Chargée de relations testateurs

Charline RANDRIANKOTO
Assistante marketing direct

Nicolas REYMES
Responsable de la communication et de l'information du public

Élodie ROBIC
Comptable

Maria ROJAS
Gestionnaire administrative et financière

Jérémie SEMEDO
Agent polyvalent des services généraux

Claude SOTO
Responsable juridique et des instances

Antoine VALLOT
Chef de projet scientifique

Guillaume VERREY
Administrateur réseaux et systèmes

Sophie WIJKHUISEN
Cheffe de projet communication événementielle

Sabrina ZANNIER
Assistante de direction



**Nouveaux projets
de recherche
soutenus
en 2022**

5

Elizabeth COHEN-JONATHAN MOYAL	Etude de l'adaptation métabolique dans la résistance à la radiothérapie des cellules souches de glioblastome : validation en biologie et en imagerie	TOULOUSE
Antonio DI MEGLIO	Stratification, autonomisation des patientes et utilisation de la technologie numérique pour prévenir la détérioration de la qualité de vie après un cancer du sein	VILLEJUIF
Catherine NOGUES	Prédisposition au cancer : améliorer l'estimation des risques de cancer chez les personnes porteuses d'une mutation des gènes BRCA1/2	MARSEILLE
Delphine PONCET	Recherche de marqueurs sanguins permettant le suivi thérapeutique des patients atteints de tumeur cérébrale	BRON
Bruno SÉGUI	Comment des médicaments qui neutralisent le TNF augmentent l'efficacité de l'immunothérapie du mélanome ?	TOULOUSE

En fin d'année 2022, 66 Projets Fondation ARC ont été votés, qui seront mis en œuvre en 2023 et détaillés dans le Rapport annuel 2023 (voir page 17).

Actions par thème prioritaire

Projets « Pancréas 2022 »



Catherine ALIX-PANABIÈRES	Cancer du pancréas : détection précoce par un simple prélèvement sanguin, la biopsie liquide	MONTPELLIER
Anne-Sophie CHRÉTIEN	Biomarqueurs sanguins pour le dépistage précoce du cancer du pancréas	MARSEILLE
Jérôme CROS	Détection et évaluation de la sévérité des lésions précancéreuses kystiques pancréatiques pour améliorer leur prise en charge	CLICHY
Cindy NEUZILLET	Imageries INnovantes pour un DIAGNOSTIC plus précOce du Cancer du Pancréas (projet INDIGO-Pancréas)	PARIS
Stéphanie NOUGARET	Imagerie de précision pour la détection précoce et le monitoring de la réponse thérapeutique du cancer du pancréas	MONTPELLIER

Projets « Cancer & vieillissement 2022 »

<p style="font-size: 24px; margin: 0;">8 664 970 €</p> <p style="margin: 0;">montant total</p>	<p style="font-size: 12px; margin: 0;">Localisation des équipes</p> 	<p style="font-size: 12px; margin: 0;">jusqu'à</p> <p style="font-size: 36px; margin: 0;">6 ans</p> <p style="font-size: 12px; margin: 0;">durée de financement</p>
<p style="font-size: 36px; margin: 0;">4</p> <p style="font-size: 14px; margin: 0;">projets soutenus</p>	<p style="font-size: 24px; margin: 0;">1 000 000€</p> <p style="font-size: 24px; margin: 0;">à 3 000 000 €</p> <p style="font-size: 12px; margin: 0;">montant par projet</p>	

<p>Marc BERGER / Gilles ALBRAND</p>	<p>Intérêt de l'évaluation biologique du vieillissement individuel pour la prise en charge des cancers traités par thérapie ciblée : modèle de la LMC</p>	<p>CLERMONT-FERRAND / PIERRE BÉNITE</p>
<p>Nicolas MANEL / Olivier LANTZ</p>	<p>Comprendre le développement du cancer du poumon au cours du vieillissement à l'aide de l'étude de cellules du système immunitaire, les macrophages</p>	<p>PARIS</p>
<p>Pierre-Louis SOUBEYRAN / Serge ADNOT</p>	<p>Identification de biomarqueurs du vieillissement pour mieux adapter le traitement des cancers bronchiques des sujets âgés</p>	<p>BORDEAUX / CRÉTEIL</p>
<p>Thierry WALZER / Stéphane DALLE</p>	<p>Autoanticorps anti-cytokines et cancer</p>	<p>LYON</p>

Projets « SIGN'IT 2022 »

<p style="font-size: 24px; margin: 0;">3 364 743 €</p> <p style="margin: 0;">montant total</p>	<p style="font-size: 12px; margin: 0;">Localisation des équipes</p> 	<p style="font-size: 12px; margin: 0;">durée de financement</p> <p style="font-size: 36px; margin: 0;">2 à 3 ans</p>
<p style="font-size: 36px; margin: 0;">6</p> <p style="font-size: 14px; margin: 0;">projets soutenus</p>	<p style="font-size: 24px; margin: 0;">jusqu'à</p> <p style="font-size: 24px; margin: 0;">600 000€</p> <p style="font-size: 12px; margin: 0;">montant par projet</p>	

<p>Yves ALLENBACH</p>	<p>Comprendre, prévenir et mieux traiter les complications musculaires et cardiaques induites par l'immunothérapie anticancéreuse</p>	<p>PARIS</p>
<p>Sophie COUSIN</p>	<p>Facteurs prédictifs de réponse aux stratégies thérapeutiques combinant immunothérapie et inhibiteur de l'angiogenèse chez les patients atteints de cancer</p>	<p>BORDEAUX</p>
<p>Delphine FRADIN</p>	<p>Utilisation des vésicules circulantes pour prédire la réponse à l'immunothérapie dans le cancer du poumon</p>	<p>NANTES</p>

Céline MASCAUX	Comment prédire chez les personnes âgées avec un cancer bronchique métastatique lesquelles bénéficient d'une immunothérapie ajoutée à la chimiothérapie ?	STRASBOURG
Pierre SAINTIGNY	Organisation spatiale des cellules immunitaires intra-tumorales et réponse à la chimio-immunothérapie chez des patients fragiles	LYON
Frédéric SALTEL	Prédire la réponse au traitement du cancer du foie par immunothérapie grâce à l'analyse protéomique	BORDEAUX

Essai clinique mené en CLIP² en partenariat avec l'Institut national du cancer

<p>447 287 € montant total part Fondation ARC</p>	<p>1 projet soutenu</p>
--	------------------------------------

Sophie POSTEL-VINAY

DDR-IMMUNE : Étude de phase 1 étudiant l'efficacité et la sécurité d'emploi du MK1774 associé au niraparib administrés selon un schéma intermittent en association au dostarlimab chez des patients atteints de tumeurs solides moléculairement sélectionnées

VILLEJUIF

Actions internationales

Projets financés en partenariat avec le réseau européen ERA-NET-TRANSCAN-3

<p>1 316 300 € montant total part Fondation ARC</p>	<p>3 projets soutenus impliquant 5 équipes françaises</p>
--	--

Sahil ADRIOUCH	Nouvelles immunothérapies ciblant les points de contrôle purinergiques clés du microenvironnement tumoral	MONT-SAINT-AIGNAN
Valérie VOURET-CRAVIARI	Nouvelles immunothérapies ciblant les points de contrôle purinergiques clés du microenvironnement tumoral	NICE
Fatima MECHTA-GRIGORIOU	Comprendre les mécanismes et mieux prédire la résistance à l'immunothérapie chez les patientes atteintes de cancer de l'ovaire	PARIS
Giovanna LOLLO	Modulation immunitaire intrapéritonéale pour le traitement des métastases péritonéales colorectales	VILLEURBANNE
Laurence ZITVOGEL	Modulation immunitaire intrapéritonéale pour le traitement des métastases péritonéales colorectales	VILLEJUIF

Projets financés en partenariat avec le Worldwide Cancer Research (WCR)

328 246 €
montant total
part Fondation ARC

3
projets soutenus

Sandrine ETIENNE-MANNEVILLE	Filaments intermédiaires dans l'invasion des cellules de glioblastomes	PARIS
Philippe PASERO	Exploiter les conflits transcription-réplication pour favoriser le rejet des cellules de myélome multiple par le système immunitaire	MONTPELLIER
Loredana SAVEANU	Impact de la signalisation endosomale sur la fonction des récepteurs antigéniques des lymphocytes T	PARIS

Talents

Aides individuelles

5 678 838 €
montant total

113
projets soutenus, dont :

12 Masters recherche 2^e année : **419 904€**
15 Doctorats pour futurs médecins ou pharmaciens : **1 339 800€**
75 Fins de thèse (4^e année de doctorat) : **2 645 214€**
8 Post-doctorants en France (1^{er} ou 2^e après la thèse dont les retours en France) : **1 183 920 €**
3 Prix de Mobilité Internationale : **90 000 €**

Masters recherche 2^e année de médecins ou pharmaciens

Benoît ALLIGNET	Radiothérapie préopératoire des sarcomes des tissus mous : intérêt de l'IRM multiparamétrique pour prédire la réponse et la progression en taille	VILLEURBANNE
Mathilde AMIOT	Développement d'une thérapie ciblée pour le mélanome	PARIS
Jérémy BAUDE	Etude du rôle d'un type de globules blancs, les cellules NK, dans la réponse à la radiothérapie, et de la combinaison radiothérapie + traitement boostant les NK	DIJON
Basil BERTRAND	L'immunothérapie stimule le système immunitaire à éliminer le cancer du poumon, mais pas pour tous les patients : comment prédire l'échec du traitement ?	STRASBOURG

Augustin CHATAIN	Caractérisation moléculaire de l'hépto-cholangiocarcinome combiné	CRÉTEIL
Matthieu DELAYE	Identification de marqueurs permettant de prédire la réponse à une immunothérapie dans les cancers des voies biliaires	PARIS
Gabrielle LAINE	Validation Fonctionnelle d'une signature de changement d'état cellulaire favorisant la récurrence dans les cancers du sein : Crible RNAi et essai préclinique	MARSEILLE
Raphaël LIÉVIN	Caractérisation des mécanismes de résistance à l'immunité antitumorale dans les lymphomes NK/T	PARIS
Leah MAILLY-GIACCHETTI	Étude de la voie du Fibroblast Growth Factor et ses récepteurs dans le développement du mélanome uvéal et ciblage thérapeutique	PARIS
Paula NAY	Détermination des mécanismes de résistance aux traitements d'immunothérapie dans les cancers digestifs avec instabilité des microsatellites	PARIS
Nicolas ROUSSOT	Restaurer le recrutement des cellules immunitaires au niveau de la tumeur pour améliorer la réponse immune anti-tumorale et l'efficacité de l'immunothérapie	DIJON
Rinzine SAMMUT	L'implication de la protéine MYC et du gène _TP53_ dans la genèse et l'évolution des syndromes myéloprolifératifs triple négatifs	TAMPA

Doctorat 1^e année de médecins ou pharmaciens

Baptiste ABBAR	Caractérisation génétique et immunologique des cancers avec environnement immunodéprimé	PARIS
Antoine CAZELLES	Comprendre l'hétérogénéité intra tumorale du cancer du côlon grâce aux nouvelles technologies d'analyse spatiale	PARIS
Marina DOCKES	Caractériser la relation entre instabilité génétique tumorale et réponse aux immunothérapies	PARIS
Ronan FLIPPOT	Découvrir le rôle des sous-types lymphocytaires B dans la réponse à l'immunothérapie chez les patients atteints de cancer du rein	VILLEJUIF
Mathieu LARROQUETTE	Etude des voies du métabolisme impliquées dans la progression et la récurrence des glioblastomes, dans des modèles de résection tumorale in vivo et in vitro	BORDEAUX
Séverine MARTI	Caractérisation de la fonction de nouveaux mutants héréditaires potentiellement responsables de néoplasmes myéloprolifératifs avec thromboses fréquentes	VILLEJUIF
Juliette REVEILLES	Rôle des interactions entre cellules tumorales et leur microenvironnement dans la résistance du glioblastome aux traitements	ORSAY
Davide SOLDATO	Une stratégie globale basée sur des facteurs cliniques et biologiques pour prévenir et adresser la prise de poids chez les patientes atteintes d'un cancer du sein	VILLEJUIF

Doctorat 2^e année de médecins ou pharmaciens

Diane LORENZO	Comprendre l'initiation et la progression en cancer des lésions précancéreuses de type « Tumeur intracanalair Papillaire et Mucineuse du pancréas » (TIPMP)	PARIS
Grégory THOMSON	Hétérogénéité des tumeurs rhabdoïdes : étude des protéines et séquençage de cellules uniques	PARIS

Doctorat 3^e année de médecins ou pharmaciens

Blandine BAUDON	Exploiter le génome silencieux pour améliorer les protocoles d'immunothérapie	PARIS
Théo DESIGAUX	Développement d'un modèle bioimprimé de cancers du sein afin de mieux évaluer la réponse aux traitements anticancéreux	BORDEAUX
Chloé FRIEDRICH	Quand les souris nous aident à comprendre comment les cellules de la moelle osseuse participent au développement des leucémies humaines	PARIS
Mirela Diana ILIE	Analyse cellule par cellule pour identifier de nouveaux marqueurs diagnostiques/pronostiques et de cibles thérapeutiques pour les tumeurs gonadotropes	LYON
Edith JULIA	Classifier automatiquement les lymphomes T grâce au profil d'ouverture de l'ADN	LYON

Fin de thèse (4^e année de doctorat)

Emile ALGHOUL	Les compartiments impliqués dans la réparation de l'ADN : Mécanismes de formation, fonctions et nouvelles stratégies thérapeutiques.	MONTPELLIER
Amandine AMALRIC	EPIGÉNÉTIQUE DE L'ARN : vers de nouveaux BIOMARQUEURS TUMORAUX pour un meilleur DIAGNOSTIC ?	MONTPELLIER
Nuria ANDRÉS SÁNCHEZ	Les rôles dans le cancer de l'antigène de prolifération cellulaire, Ki-67	MONTPELLIER
Céline AOUN	Rôle de la protéine SHP-1 dans la résistance au TGF- β des cellules de néoplasies myéloprolifératives	PARIS
Yago ARRIBAS DE SANDOVAL	Caractérisation fonctionnelle des nouvelles protéines dans le cancer	PARIS
Morgane AUBOIRON	Distribution asymétrique des protéines chromatiniennes : focus sur le régulateur de gènes TUP1	MONTPELLIER
Andrea AVILA AVILA	Identification des nouvelles approches thérapeutiques dans les leucémies aiguës lymphoblastiques T	ORSAY
Roxane BENOIT	Étude de la ségrégation des protéines du cytosquelette d'actine et de leur importance lors de la différenciation cellulaire au sein de l'embryon de <i>C. elegans</i>	ILLKIRCH
Camille BERENQUIER	Comprendre le rôle des mutations du canal ionique KCNQ1 dans le cancer colorectal	NICE
Alexia BORELLI	La lymphotoxine, une nouvelle cible thérapeutique des globules blancs régulateurs pour prévenir l'émergence du cancer colorectal.	MARSEILLE
Cécile BRIDLANCE	Comprendre comment le cerveau interagit avec les cellules immunitaires qui le colonisent	PARIS
Marine BRUCIAMACCHIE	Association d'une chimiothérapie et d'une thérapie ciblée comme nouveau traitement du cancer du pancréas	MONTPELLIER
Charlotte BRUZEAU	Étude du rôle protecteur des régions régulatrices des gènes d'anticorps vis-à-vis de la lymphomagenèse	LIMOGES
Manon BUDZYK	Étudier comment des cellules ayant un excès d'ADN contribuent au cancer	PARIS
Vivien CAILLENS	Déchiffrer les secrets du lymphocyte T pour l'utiliser au mieux dans la bataille contre le cancer	PARIS
Gabriele CANCILA	Étude des mécanismes moléculaires impliqués dans le médulloblastome	ORSAY

Alexandrine CARMINATI	Etude du rôle de la protéine LOXL2 dans le dialogue entre le mélanome et son environnement	NICE
Lorry CARRIÉ MORELLA	Étude du rôle des lipides sur le microenvironnement dans la progression tumorale du mélanome cutané	TOULOUSE
Coralie CAYRON	Etude de la régularisation de métabolisme des tumeurs pancréatiques par la signalisation PI3K	TOULOUSE
Hanane CHAMMA	Mecp2 : une nouvelle protéine régulatrice des réponses inflammatoires associées aux acides nucléiques	MONTPELLIER
Max CIGRANG	Cibler la dépendance transcriptionnelle dans le mélanome	ILLKIRCH
Rocco CIPOLLA	Rôle des longs ARN non-codants dans la progression de cancer de la prostate	PARIS
Ambre DAUBA	Thérapie du cerveau par ultrasons : développement d'agents thérapeutiques innovants	ORSAY
Jean DE SEZE	Comment une seule molécule peut-elle induire deux comportements opposés dans la migration de cellules cancéreuses ?	PARIS
Marjorie DELAHAYE	Microenvironnement leucémique de la moelle osseuse : influence sur le développement de la leucémie aigüe lymphoblastique de type B et ciblage thérapeutique.	MARSEILLE
Luce DRENO	Étude fonctionnelle et structurale de l'interaction entre la protéine FKBP7 et le complexe eIF4F dans le phénomène de chimiorésistance dans le cancer de la prostate	VILLEJUIF
Ophélie DUFRANÇAIS	Le rôle des protéines ERM dans les ostéoclastes, cellules responsables de la dégradation osseuse	TOULOUSE
Chloé DUPONT	Comment les chromosomes recombinent-ils entre eux pour réparer les cassures de l'ADN : étude de la régulation de la recombinaison Rad51	FONTENAY AUX ROSES
Olivier FOSSÉPREZ	Etude de mécanismes de protection contre les cassures de l'ADN : la régulation des ARNs non-codants.	TOULOUSE
Daniel GARCIA RUANO	Impact du volume cellulaire sur le processus d'adaptation	RENNES
Juliana GEAY	Etude d'un nouveau mécanisme de dissémination du cancer dans le corps	PARIS
Mathéa GÉRAUD	Implication de la protéine de réparation de l'ADN TDPI dans la résistance aux thérapies contre le cancer du poumon	TOULOUSE
Aya GOMAA	Une boîte à outils qui aide les scientifiques à recréer des réseaux transcriptionnels utiles pour comprendre le développement et les maladies.	PARIS
Eleanor HAWKINS	Améliorer la radiothérapie dans les médulloblastomes du groupe 3 à haut risque.	ORSAY
Adrien JOLY	Décortiquer les événements moléculaires essentielles de structures adhésives de la cellule à travers un système de reconstitution biomimétique	BORDEAUX
Maureen LABBÉ	Les microARNs dans la résistance à la radiothérapie des cancers de la prostate : développement de nouvelles thérapies ciblées et de nouveaux marqueurs sanguins	NANTES
Talha MAGAT	Rôle des structures secondaires de l'ADN dans l'organisation et l'expression du génome	MONTPELLIER
Lucile MASSENET-REGAD	Analyse globale de la communication intercellulaire dans le cancer du rein à cellules claires	PARIS
Ferdinand MENEAU	Etude de la régulation d'ARPP19, un acteur clef de la division de la cellule	PARIS
Malèke MOUELHI	Influence des contraintes mécaniques sur les cellules cancéreuses	VILLEURBANNE

Audrey PAGE	Reprogrammation génétique du système immunitaire pour induire des réponses thérapeutiques contre la tumeur régulées dans le temps et l'espace	LYON
Noémie PAILLON	Comprendre comment la cible d'immunothérapie PD-1 agit sur le squelette des lymphocytes T pour empêcher leur activité.	PARIS
Claudia PASQUALINI	Immuno-organoïdes du cerveau : une nouvelle approche pour identifier des immunothérapies efficaces chez les enfants et adolescents atteints de gliomes malins	VILLEJUIF
Aurore PELLETIER	Découverte de nouvelles microprotéines contrôlant la formation des cancers	TOULOUSE
Valentin PICANT	Etude d'une stratégie d'activation des cellules Natural Killer par l'Interleukine-33 pour le développement de nouvelles immunothérapies pour le cancer du sein	LYON
Donovan PINEAU	Quels est le rôle des endothélines dans la prolifération et la progression maligne des tumeurs cérébrales gliales du jeune adulte ?	MONTPELLIER
Céline POPHILLAT	Rôle de la protéine LECT2 dans le développement du foie gras et du cancer	PARIS
Léa PREVAUD	Rôle de la sous-unité c-Rel NF- κ B dans le développement des Lymphomes B Diffus à Grandes Cellules du Centre Germinatif : établissement d'un modèle murin préclinique	LIMOGES
Brenda QUERON	Le DV188, nouveau composé chimique, permettant de proscrire l'agressivité des cellules tumorales responsables des récurrences du glioblastome	NICE
Antoine REYNAUD	Mécanismes de capture des vésicules de transport par Tumor Protein D54	VALBONNE
Amélie ROHRIG	Analyse de l'hétérogénéité cellulaire des hépatoblastomes en lien avec la réponse à la chimiothérapie	PARIS
Nadia RUIZ GUTIERREZ	Caractérisation d'un complexe de contrôle qualité des ARN impliqué dans le cancer	PARIS
Maria RUIZ ORTEGA	Analyse statistique de la réponse du répertoire immunitaire à partir d'ensembles de données à points de temps uniques	PARIS
Thomas SABATÉ	Je visualise et quantifie la dynamique des boucles d'ADN dans des cellules humaines vivantes par microscopie à fluorescence.	PARIS
Soha SALLOUM	Caractérisation des usines de traduction de la b-caténine et leur implication dans le cancer colorectal	MONTPELLIER
Thibaut SANCHEZ	Identification de cibles thérapeutiques innovantes pour limiter le recrutement néfaste des macrophages dans les tumeurs	TOULOUSE
Cristian SAQUEL	Un rôle nouveau de la Cavéoline-1 dans la production et la dynamique des vésicules extracellulaires (EV) sous stress mécanique.	PARIS
Camille SAUTER	Étude du rôle de PRMT2 dans les leucémies aiguës myéloblastiques et son lien avec l'inflammation	DIJON
Kamila SCHIRMEISEN	SUMO et compartiment nucléaire : un duo pour assurer la gestion des accidents de réplication	ORSAY
Giulia SCORRANO	Faire du métabolisme un allié contre la mastocytose.	MARSEILLE
Anouk SESINK	Impact d'AsiDNA et de la radiothérapie FLASH sur les tissus sains et les cellules tumorales	ORSAY
Chiara TARONI	Étude de la fonction des protéines de la famille Ikaros dans les cellules souches hématopoïétiques	ILLKIRCH
Pauline THOMAS	Une nouvelle stratégie d'armement des cellules immunitaires pour combattre les tumeurs cérébrales de l'enfant	NANTES

Khaled TIGHANIMINE	Une approche translationnelle permet d'identifier des marqueurs métaboliques de la sénescence et ouvre des voies pour traiter les pathologies relatives	PARIS
Nouritza TOROSSIAN	Les molécules d'ARN non répertoriées de la matière noire du génome peuvent-elles prédire l'efficacité de la chimiothérapie des cancers du sein agressifs ?	PARIS
Arthur TOURBEZ	Comprendre les cancers de l'enfant pour mieux les soigner : développement et caractérisation d'avatars de tumeurs cérébrale	LYON
Vincenzo VERDI	Détournement des vésicules extracellulaires dérivés du cancer de la prostate	PARIS
Marine VIALAT	Etude des mécanismes associés à la mise en place de la résistance aux thérapies anti-hormonales dans le cancer de la prostate	CLERMONT FERRAND
Duc-Duy VU	Réparation des cassures double brin de l'ADN : c'est un peu comme une mayonnaise !	PARIS
Maximilien WERDERER	Etude structurale du complexe SWI/SNF	ILLKIRCH
Alice WILLIART	Conséquences des déformations mécaniques du noyau	PARIS
Chun-Yen YANG	Stress réplicatif et inflammation dans le traitement du cancer	MONTPELLIER
Olivier ZAJAC	Etude du rôle du microenvironnement tumoral dans la résistance à la chimio-radiothérapie dans le cancer du rectum	PARIS
Siham ZENTOUT	Etude des mécanismes modulant l'efficacité des traitements par inhibiteurs de PARP utilisés contre les tumeurs avec mutation BRCA	RENNES
Mehdi ZOUIOUICH	Rôle des sites de contact membranaires médiés par la protéine MOSPD2 dans le cancer	ILLKIRCH

1° Post-doctorat après la thèse

Carlos DE LA CALLE FABREGAT	Personnaliser les traitements contre le cancer en disséquant la diversité des macrophages tumoraux.	VILLEJUIF
Marina GOMES MACHADO	Etude du rôle des macrophages FOLR2 dans la réponse immunitaire contre les cancers	PARIS
Matthieu SCARPI-LUTTENAUER	Illuminer le cancer pour mieux le combattre : objectif réduction des effets secondaires	PARIS
Quentin ROUX	Décoder les modes de communication dans les tumeurs du cerveau	NANTES

2° Post-doctorat à l'issue d'un premier post-doctorat en France ou à l'étranger

Arthur BASSOT	Quelles sont les adaptations moléculaires mises en place par les tumeurs cérébrales à l'origine de leur agressivité et de leur résistance aux traitements actuels ?	LYON
Gabriel KRASOVEC	Comprendre le repeuplement des tumeurs cancéreuses grâce à l'étude de la mort cellulaire et de la régénération chez un ver marin	PARIS
Shuheng LIN	Identifier les précurseurs cellulaires et moléculaires de l'initiation des tumeurs mammaires.	MARSEILLE
Jean PERSONNAZ	Comprendre l'installation d'un cancer du foie pour développer de nouveaux traitements	TOULOUSE

Prix de mobilité internationale

Caroline BOUCHE	La production de chaleur par les cellules graisseuses au contact des cellules tumorales du sein montre un nouveau lien entre obésité et agressivité du cancer du sein	MONTRÉAL (CANADA)
Francesco FACCHINETTI	Une étude biologique et clinique dans les cancers du poumon, pour optimiser les nouvelles thérapies avec conjugués anticorps-médicaments.	BOSTON (ETATS-UNIS)
Stéphanie NOUGARET	Améliorations techniques et méthodologiques de la TEP/IRM corps entier pour une meilleure prise en charge du cancer	BOSTON (ETATS-UNIS)

Structuration des équipes

1 719 000 €
montant total

2
projets soutenus

Création d'une équipe ATIP Avenir en partenariat avec l'Inserm et le CNRS

Albertas NAVICKAS	Understanding tumor-metastatic niche crosstalk using hPSC-derived organoids	ORSAY
-------------------	---	-------

Leaders internationaux en oncologie

Michelangelo CAMPANELLA	Mitochondries associées au noyau : une nouvelle caractéristique et cible des cancers agressifs	VILLEJUIF
-------------------------	--	-----------

Conception et réalisation

Fondation ARC

Crédits photos

- Annabelle Avril/CIMI Paris/Fondation ARC
> page 12
- Alicia Aubrée/Fondation ARC
> pages 26-27
- Manuel Braun/Fondation ARC
> page 54
- Fabrice Dall'Anese/Fondation ARC
> pages 4, 8, 13, 14, 16, 22, 30, 32, 40, 45, 46, 50, 58, 60, 61, 63, 64, 65, 66, 67, 68, 69, 70, 71, 73, 74, 75, 76, 78, 81
- Droits réservés
> pages 18, 20, 21, 27, 28, 47
- Vincent Krieger/Fondation ARC
> pages 42, 48-49
- Laurent Vu/ALP/TFI
> page 52

Impression

Imprimeries Vincent



Avec Ecofolio
tous les papiers
se recyclent.

